



Promouvoir le développement
pour un avenir plus durable



Indice



01. Message du président	pg. 004
02. À propos de nous	pg. 006
03. Stratégie et modèle commercial	pg. 018
04. Gouvernance d'entreprise	pg. 034
05. Nos domaines d'intervention	pg. 046
06. Innovation et Développement	pg. 054
07. <i>Procurement</i>	pg. 058
08. Gestion des risques	pg. 074
09. Durabilité	pg. 082
10. Éthique et compliance	pg. 098
11. Personnes	pg. 114
12. Projets	pg. 126
12.1 Ghana	pg. 128
12.2 Angola	pg. 146
12.3 Bénin	pg. 158

Message du Président



J'ai le plaisir de vous présenter le profil d'entreprise de QGM I. Ce document retrace notre évolution, depuis notre création en 2016, jusqu'à l'entreprise que nous sommes devenus aujourd'hui.

Malgré les grands défis auxquels la société et les entreprises ont été confrontées ces dernières années, nous avons fait de QGM I un groupe solide, engagé dans le développement, dans l'innovation et l'amélioration continue, qui met en œuvre des projets d'infrastructure avec la ferme conviction qu'ils amélioreront la vie des personnes.

Grâce à notre *expertise*, nous nous adaptons à différentes situations, en respectant toujours nos engagements envers les parties prenantes et en transformant les défis en opportunités de croissance.

L'un de nos principaux engagements est de promouvoir des projets qui deviennent des leviers de création de valeur là où nous opérons. Nous nous efforçons également d'avoir le moins d'impact possible sur l'environnement, de former et d'employer la main-d'œuvre locale, tout en respectant leur culture.

Notre stratégie vise à promouvoir l'intégration des critères ESG (critères environnementaux, sociaux et de gouvernance, N.d.T.) au sein de l'entreprise, en les établissant sur la base des standards du marché, à leur donner une vision à 360° et à investir dans leur respect. Nous donnons la priorité à un modèle de gestion des risques transorganisationnel, en intégrant nos processus et en prônant la transparence et les contrôles internes. En effet, des domaines tels que la lutte contre la corruption, l'atténuation des risques liés aux tiers et l'abolition de l'esclavage moderne sont cruciaux pour nous.

Cet investissement dans le développement de plans de développement durable et dans les contrôles internes nous permet d'être une entreprise certifiée qui se démarque des autres. Notre engagement envers les personnes et leur protection, ainsi que la culture éthique sur laquelle nous fondons notre modèle d'entreprise soulignent notre objectif de construire des infrastructures qui profitent à toutes les parties prenantes. C'est ce que nous sommes et, forts de ces valeurs, nous poursuivrons notre objectif de mener à bien de nouveaux projets, avec le ferme engagement d'être une entreprise qui promeut le changement et le développement durable.

● Gustavo Dantas Guerra
PDG du Groupe QGM I





QGM. Nous créons des opportunités pour rendre le monde meilleur



QGM est un groupe de référence dans le domaine de l'ingénierie et du génie civil qui gère tous les types de projets. En tant que société EPC+F, nous sommes spécialisés dans le développement, la structuration du financement et la mise en œuvre de projets de construction durables. Nous proposons des services complets à nos clients : conception, *procurement* et construction jusqu'à la livraison finale du projet. Quelle que soit la complexité ou l'ampleur d'un projet, s'il peut être imaginé, c'est que nous pouvons le réaliser.

Nous favorisons le développement durable là où nous sommes présents, parce que nous recherchons le bénéfice social de l'ensemble de notre activité : améliorer la qualité de vie des personnes et leur permettre de réaliser leur plein potentiel. En effet, nous menons actuellement une grande partie de nos projets en Afrique, un continent qui offre de grandes possibilités de développement et de contribution sociale et économique.

Nous fournissons des solutions d'ingénierie à de grandes villes et créons des infrastructures dans les zones isolées, en stimulant ainsi la croissance, en améliorant le bien-être, en aidant les communautés locales et en dynamisant leur économie.

Pour finir, nous avons noué des relations solides avec plusieurs institutions financières, ce qui nous permet de proposer une gamme complète de services à valeur ajoutée, ainsi qu'un large éventail de compétences.

Ce sont nos capacités techniques et notre personnel, ainsi que nos partenariats avec des partenaires et des fournisseurs compétents, mais aussi notre responsabilité sociale avérée et notre Programme d'éthique et de compliance qui nous permettent d'y parvenir.

Nous sommes convaincus que la création d'opportunités est ce qui permet de construire un monde meilleur.



Notre histoire

2016
Un grand projet est né

Nous avons fondé QGMI avec un objectif clair : contribuer au développement des économies émergentes.

2018
Une croissance de plus en plus forte

Ouverture de nouvelles filiales QGMI au Royaume-Uni, en Allemagne et en Suède. Certifications ISO 37001 (Système de Gestion Anti-corruption) et UNE 19601 (Système de Gestion de Compliance Pénale).

2017
Premiers pas

Création de la marque QGMI pour relier la vision et la mission de notre société et pour renforcer son identité d'entreprise. Étude de projets au Ghana, en Angola et au Bénin.

2019
À la conquête de nouveaux projets

QGMI a entamé les travaux de la phase I du viaduc Obetsebi Lamptey (Accra, Ghana) ; la construction d'un nouveau terminal à l'aéroport de Tamale (Ghana) ; les axes routiers de Cariango-Mussende (Angola) et Ketou-Save (Bénin). Obtention des certifications ISO 9001 (Qualité), ISO 14001 (Environnement) et OHSAS 18001 (Santé et Sécurité).

2020
Des avancées malgré une conjoncture difficile

Malgré la grave crise générée par la pandémie de COVID-19, nous avons réussi à inaugurer deux nouveaux projets : l'axe routier Cariango-Mussende et la phase I du viaduc d'Obetsebi Lamptey. Nous avons signé de nouveaux contrats et obtenu le titre « *Outstanding Infrastructure Company of the Year* » (Ghana).

2022
Nouvelles inaugurations

Nous avons inauguré quatre nouveaux projets : le terminal de l'aéroport international de Tamale, les routes d'Accra et de Tamale et la route Ketou-Savé. Nous avons remporté le prix *Excellence in Health and Safety* (Ghana).

2021
La poursuite de notre engagement

Nous avons commencé la construction de cinq nouveaux projets en Afrique. Grâce à notre solidité et notre transparence, nous sommes la première entreprise européenne à avoir obtenu la certification ISO 37301 (Superstructure de Compliance), et nous avons obtenu la certification du système de gestion Intégré avec ISO 45001 (Santé et Sécurité).

2024
Nous continuons à aller de l'avant

Nous continuons à nous lancer sur de nouveaux marchés et à démarrer de nouveaux projets, tels que l'axe routier Mussende-Cangandala en Angola.

Notre Mission, Notre Vision, Nos Valeurs

① Mission

Nous croyons aux personnes et à l'avenir, c'est pourquoi nous promouvons le développement d'infrastructures et de services durables, en misant sur la qualité, l'engagement et la responsabilité sociale.

② Vision

Nous voulons être la marque qui représente le développement et l'avenir, qui permette à chacun d'exprimer pleinement son talent, qui porte chaque idée à son plus haut degré d'expression. Nous voulons être la référence en matière de développement, d'excellence et de possibilités maximales.

③ Valeurs

Travail

La valeur qui nous honore et nous rend dignes. Nous travaillons avec passion et synergie, afin de construire une entreprise durable composée de personnes méritantes.

Fiabilité

Nous honorons nos engagements. Nous respectons nos engagements avec intégrité et efficacité, ce qui nous permet d'être crédibles et respectés par nos clients, nos employés et la société.

Qualité

Nous faisons ce qu'il y a de mieux et nous le faisons bien. Nous garantissons l'amélioration continue de nos produits et de nos services, en satisfaisant les clients et les utilisateurs grâce à des solutions d'ingénierie.

Loyauté

Nous interagissons avec transparence et engagement. Notre relation entreprise-employé est basée sur les mêmes objectifs, assurant ainsi une coopération mutuelle pour une croissance durable.



QGMI dans le monde

Nous sommes basés en Espagne et, grâce à la position stratégique de nos entreprises au Royaume-Uni, en Allemagne, en Suède, en Suisse et en Pologne, nous sommes proches de nos principaux fournisseurs et des institutions financières. Cela nous permet d'obtenir des conditions plus avantageuses pour nos projets.

Nous sommes bien implantés en Afrique, en Amérique centrale et dans les Caraïbes. Nous avons des bureaux dans ces régions et y recherchons continuellement de nouvelles opportunités pour créer des relations durables avec les parties prenantes. En outre, notre stratégie d'expansion géographique est menée de manière structurée, en évaluant minutieusement les risques afin de nous développer de manière durable.



³ Stratégie et modèle commercial



Compétence et compétitivité : le duo gagnant



① Stratégie QGMI : Les clés de notre succès

- **Diversification.** Des marchés variés, des activités et des zones géographiques différentes, des clients, des volumes variés, des contrats de type et de durée variables : cette diversification génère des économies d'échelle, stabilise les revenus, simplifie la gestion des risques et contribue à générer des rendements durables.
- **Intégration.** Nous couvrons l'ensemble du processus de solutions d'ingénierie: conception, développement, procurement et financement du projet, puis construction, mise en service et réception de l'ouvrage.
- **Développement.** Nous opérons sur des marchés adjacents et complémentaires. Notre capacité ne connaît pas de limites.
- **Échange.** Nous exportons nos capacités vers d'autres marchés, en échangeant des innovations et des connaissances.
- **Efficacité.** Nous structurons nos stratégies et nos solutions autour des axes suivants :

- **Financement:** nous proposons différents modèles de montage financier.
- **Technique:** nous recherchons la solution technique la plus appropriée aux besoins de nos clients, toujours dans le respect des normes de durabilité les plus rigoureuses.
- **Rapport coût-efficacité:** Nous élaborons la solution optimale, en agissant conformément aux normes internationales et en garantissant une valeur équitable pour chaque projet.

- De plus, nous les réalisons avec une excellence totale, de bout en bout :**
- Des solutions à forte valeur ajoutée qui sont validées par les cabinets de conseil de premier plan.
 - De la rigueur dans la gestion des risques.
 - Une gestion financière rigoureuse.
 - Un contrôle strict des coûts.
 - Un engagement total en matière de compliance, de santé et de sécurité.
 - Une approche multidisciplinaire de la prise de décision.

Seules la
détermination et
la persévérance
sont les garantes
de la réussite.

QGMI opère dans un contexte mondialisé d'une grande diversité géographique, où il développe ses projets dans différentes réalités monétaires, juridiques et culturelles, en développant son activité dans des contextes spécifiques et dynamiques, encadrés par une législation très particulière et spécifique.

Le groupe QGMI a suivi l'évolution de l'industrie et de ses meilleures pratiques. Cependant, au cours des dernières années, le monde a connu des changements macroéconomiques qui ont obligé les entreprises opérant sur le marché du génie civil, en particulier dans les pays émergents, à trouver des solutions nouvelles et optimisées qui vont au-delà des besoins de construction de base, en alliant ingénierie, durabilité et financement.

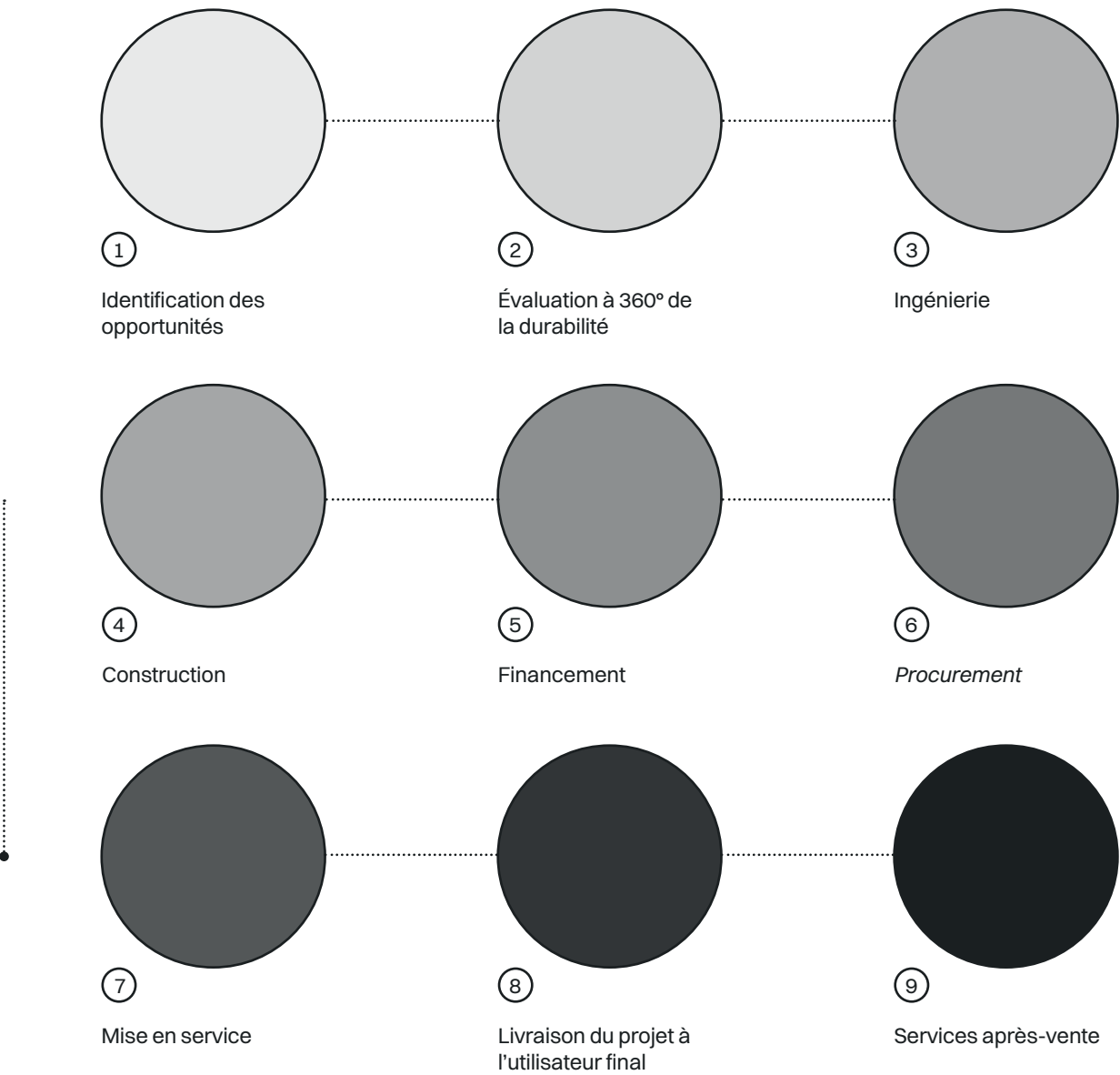
QGMI cherche à laisser un impact positif et à soutenir l'activité économique à travers les projets qu'il mène à bien. Pour ce faire, notre groupe recherche des projets où il peut apporter une valeur ajoutée et faire la différence pour l'utilisateur final. Nous travaillons avec les clients, les organismes de crédit, les banques et les parties prenantes locales afin de recueillir des commentaires, d'explorer les moyens d'optimiser le concept initial et de structurer efficacement un projet dès son lancement.

En outre, nous procédons à une évaluation environnementale et sociale de haut niveau du projet, en investissant dans des études d'ingénierie et de conception dès l'élaboration du projet et en proposant des solutions qui contribuent à atténuer efficacement son impact.

Ainsi, notre groupe développe son investissement dans des ressources qui répondent aux besoins sociaux et environnementaux, et cherche à mettre en place un modèle d'entreprise durable pour toutes les parties prenantes.

En ce qui concerne le marché africain où nous opérons principalement, QGMI a l'avantage supplémentaire de bien le connaître et d'y être présent. QGMI a réussi à faire le lien entre les solutions d'ingénierie durable et les fournisseurs stratégiques européens, en s'associant à des organismes de crédit pour que le financement réponde aux exigences de ses différents marchés.

Le groupe s'engage à répondre aux attentes de ses clients. Il a la capacité de mettre en œuvre des projets très complexes. Le processus d'entreprise est structuré en plusieurs phases :



QGM a la capacité de mettre en œuvre des projets complexes d'ingénierie, *Procurement & Construction (Engineering, Procurement and Construction)*, tout en soutenant ses clients dans la structuration du financement (ce que le groupe appelle EPC+F), en étant responsable de l'ensemble du cycle du projet et en se conformant aux exigences les plus strictes en matière de santé, de sécurité et d'environnement.

La stratégie du groupe QGM repose sur le développement de l'ingénierie avec un portefeuille équilibré et diversifié par secteur de marché, activité, zone géographique, type de contrat, volume et durée. Cette diversification permet de réaliser des économies d'échelle, de stabiliser les revenus, de faciliter la gestion des risques et de générer des rendements économiquement durables.





Financement. Un facteur clé de différenciation

Nous soutenons les clients dans le montage financier de leurs projets et travaillons pour garantir les options les plus appropriées, conformément aux meilleures pratiques européennes.

Pour ce faire, nous tirons parti de nos relations avec les institutions financières - banques commerciales internationales et locales, agences de crédit à l'exportation (ACE) et organisations multilatérales. Notre présence internationale inspire confiance aux fournisseurs, aux décideurs de projets financés par le secteur privé et aux partenaires potentiels. De plus, compte tenu de la flexibilité de notre modèle d'entreprise, nous cherchons toujours à développer nos relations avec d'autres agences.

En outre, nous coordonnons les études environnementales et les exigences nécessaires pour accéder au financement, en développant des solutions durables qui répondent aux besoins techniques et financiers de chaque marché.

Quels sont les avantages de notre modèle d'entreprise avec les agences de crédit à l'exportation (ACE) ?

- Des garanties bancaires, afin d'obtenir un meilleur financement pour nos clients.
- L'élimination du risque de crédit en recevant les fonds directement de la banque.
- La possibilité d'exporter des biens ou des services et de se développer sur de nouveaux marchés.
- Le développement de relations durables.

Voici quelques-unes des ACE qui nous soutiennent :

- Danemark



- Espagne



- Suède



- Pologne



- Allemagne



- Suisse



- Royaume-Uni



**Nous sommes
engagés dans le
développement,
nous sommes
engagés dans
l'avenir.**



⁴ Gouvernance d'entreprise



Notre Système de Bonne Gouvernance



Le système de gouvernance de QGMI repose sur un engagement de transparence, de leadership, de principes éthiques et de respect des meilleures pratiques.

QGMI dispose d'une structure organisationnelle et d'un modèle de gestion optimisés qui rapprochent la prise de décision de l'endroit où elle doit être mise en œuvre.



En outre, notre système de gouvernance prévoit une série de mesures de contrôle qui permettent une plus grande efficacité dans la gestion des activités locales, garantissant ainsi une meilleure gestion des risques et l'obtention de résultats, ce qui génère la confiance de toutes nos parties prenantes.

Nous nous attachons à renforcer notre dividende social et à faire en sorte que notre activité génère davantage de valeur dans les communautés où nous sommes présents, sans nous écarter des engagements que nous avons pris vis-à-vis de nos actionnaires.

Pour ce faire, nous adoptons des processus adaptés à nos activités, tout en veillant à ce qu'ils soient sûrs et respectueux des valeurs de l'entreprise.

Notre modèle de gouvernance nous permet, entre autres :

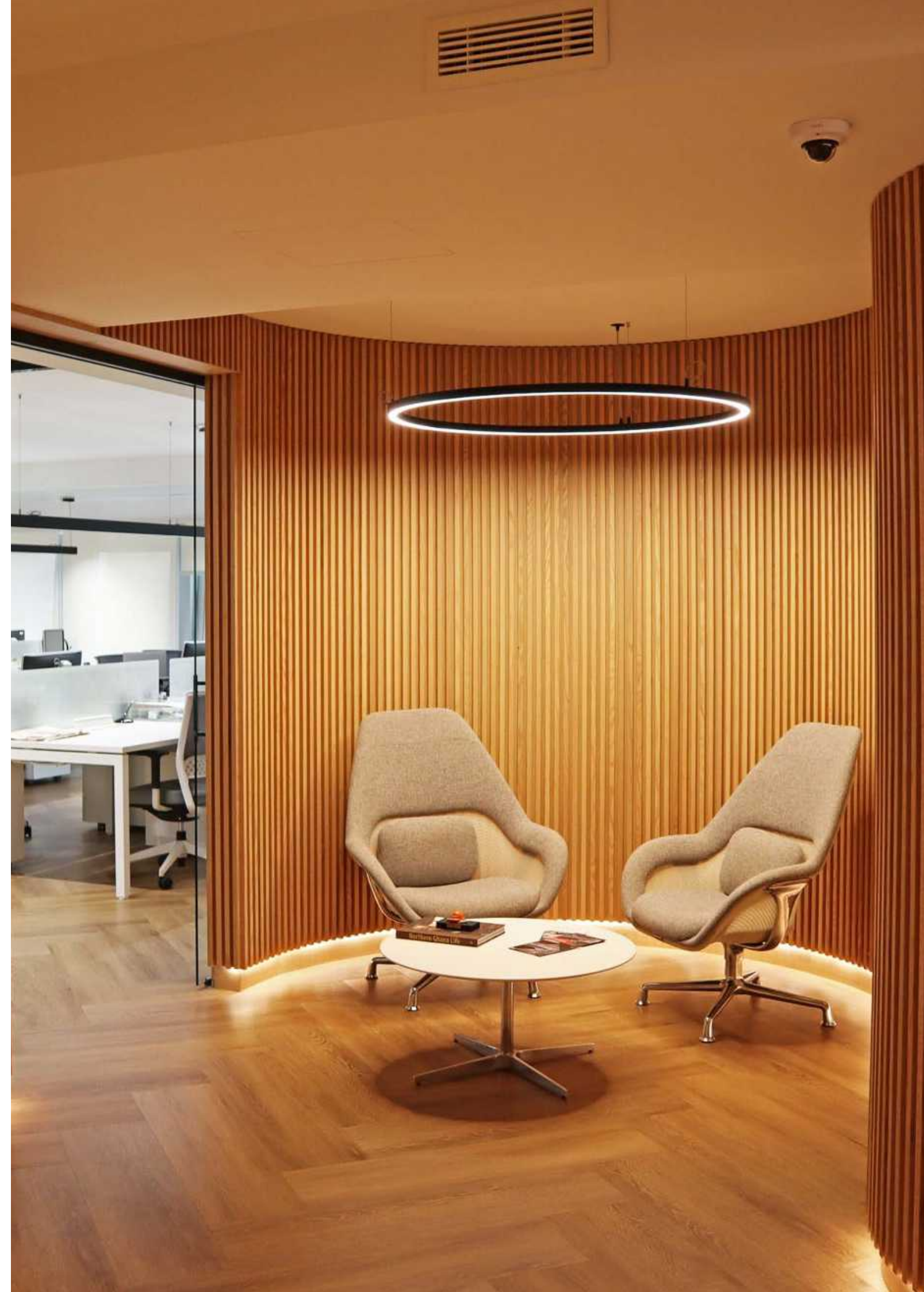
- 1. Une gestion adéquate des risques.
- 2. Un meilleur contrôle du plan stratégique.
- 3. L'amélioration de nos processus.
- 4. L'efficacité de nos opérations et de nos ressources.
- 5. L'égalité de traitement et la non-discrimination.
- 6. La transparence et la promotion de valeurs éthiques.

① Structure et organes de gouvernance de QGMI

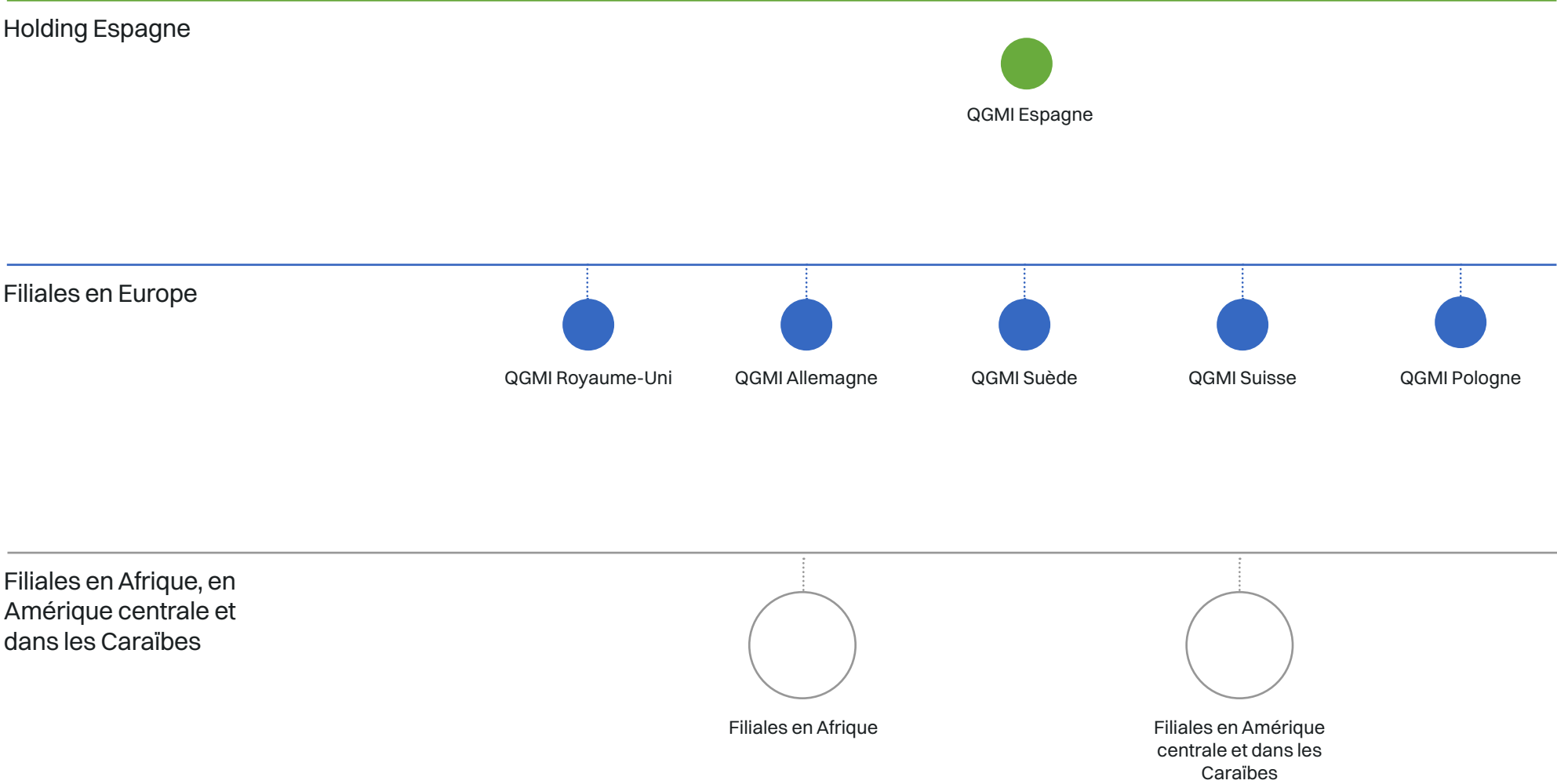
Le groupe QGMI est structuré en trois niveaux :

- La société *holding*, qui est responsable de la supervision, de l'organisation et de la coordination stratégique au niveau du groupe ;
- Les filiales, qui renforcent ces fonctions dans des régions, des pays ou des secteurs d'activité particuliers ; et
- Les succursales, qui assurent le fonctionnement quotidien et la gestion efficace des activités dans les pays où nous sommes présents.

Ainsi, un modèle de gestion efficace et décentralisé est associé à la coordination stratégique et aux contrôles nécessaires pour garantir une gestion responsable axée sur les besoins de l'entreprise et de ses parties prenantes.

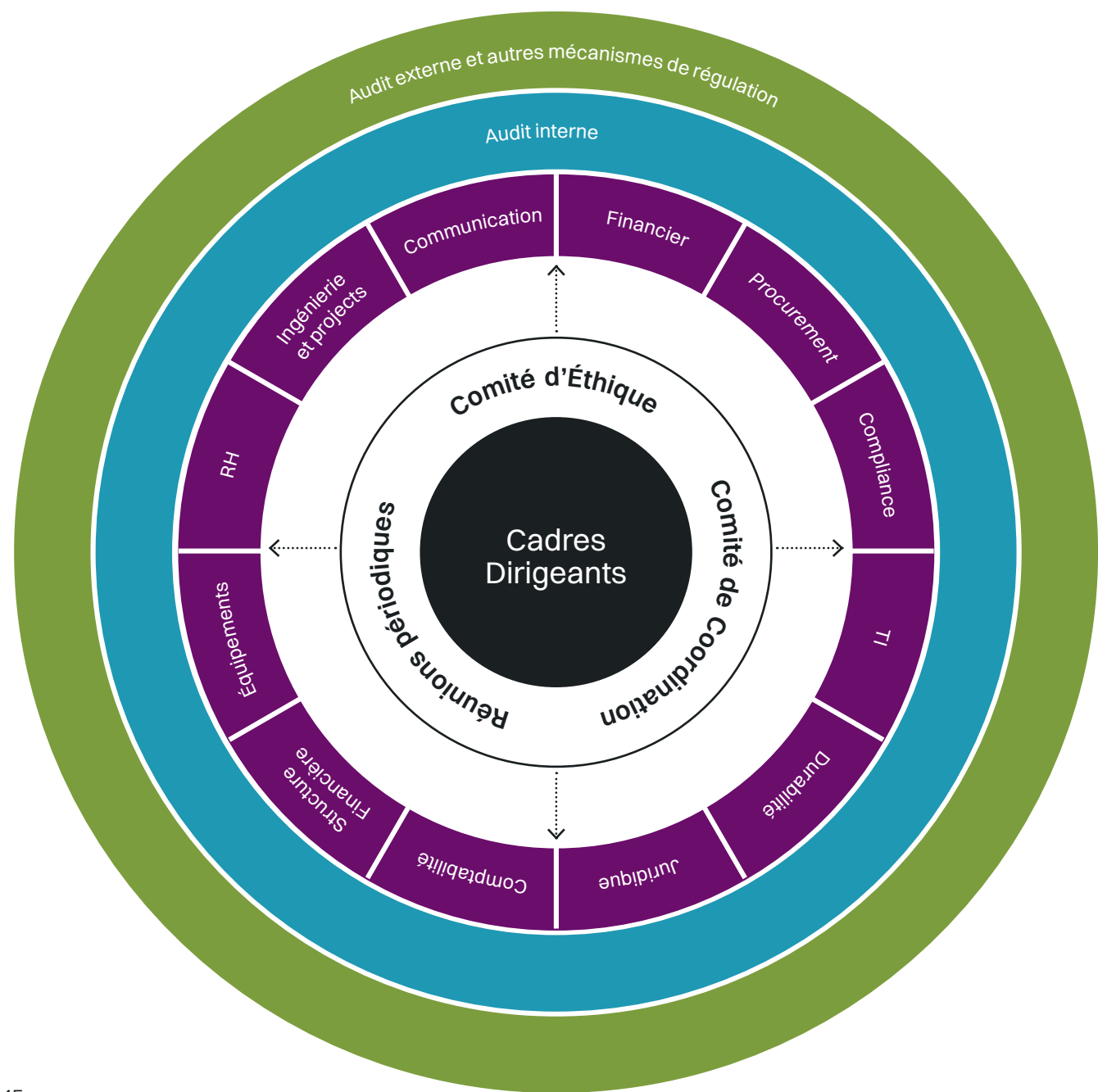


② Structure organisationnelle





Organes Directeurs



① Conseil d'Administration

- Leadership par l'exemple : un engagement fort en faveur des valeurs et des principes.
- Suivi des perspectives et planification stratégique.
- Définition de la stratégie et des priorités commerciales.
- Faire respecter l'obligation de rendre des comptes.
- Suivi et contrôle des ressources financières.
- Définition des responsabilités et des rôles dans l'organisation.
- Responsabilité à l'égard des parties prenantes et de la société.

② Comité de Coordination

- Présentation de l'état d'avancement de chaque projet et de ses résultats.
- Évaluation des nouveaux prospects.
- Ouverture ou fermeture des marchés.
- Évaluation du plan d'objectifs annuel.
- Suivi des étapes de durabilité et de compliance.
- Évaluation des nouveautés du secteur.
- Évaluation du risque d'entreprise.

③ Audits Internes

④ Comité d'Éthique

⁵ Nos Domaines d'Intervention



Nos Domaines d'Intervention

5 ○

Découvrez ce que QGMI sait faire à travers certains de nos projets.

[Consultez la page 126.](#)

La croissance rapide de la population mondiale exige des choix de planification plus intelligents et des solutions d'infrastructure durables et innovantes. Grâce à notre connaissance des territoires dans lesquels nous travaillons et à notre engagement dans notre mission, nous sommes en mesure de construire des

projets qui améliorent la qualité de vie de la population, en assumant la responsabilité de leur planification, de leur conception, de leur construction, de leur mise en service et de leur maintenance, dans le respect de l'environnement et pour la satisfaction de toutes les parties prenantes.

• Énergie



• Routes



• Eau et assainissement



• Transport et mobilité



• Bâtiments

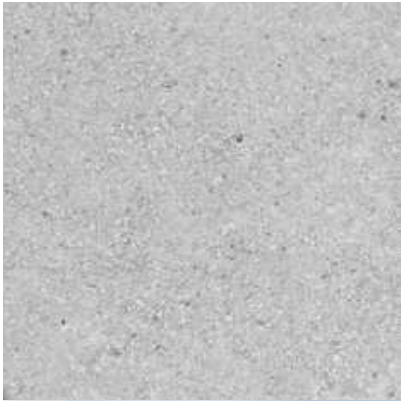




Équipements

Pour concrétiser nos projets, nous disposons d'une flotte d'équipements modernes, avec une moyenne de 5 ans d'utilisation, de marques leaders sur le marché et appartenant à QGMI. Notre équipe est capable de les mobiliser rapidement, quelle que soit la localisation du projet. Cet équipement permet d'effectuer des travaux tels que le terrassement, la pose d'asphalte, le bétonnage et le montage de structures.

Chaque année, nous consacrons une part importante de notre budget à l'achat et au renouvellement de notre parc d'équipements. Nous recherchons des modèles à la pointe du marché et des nouvelles technologies pour offrir à nos clients la meilleure qualité de service possible.



• Camions



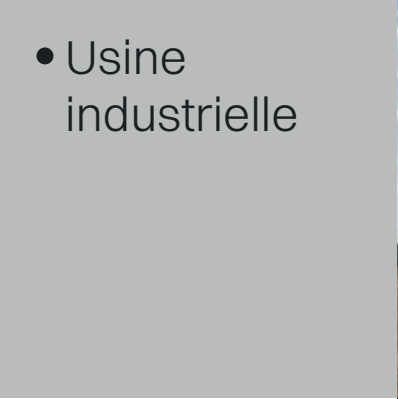
• Machines lourdes



• Équipes d'assistance



• Véhicules



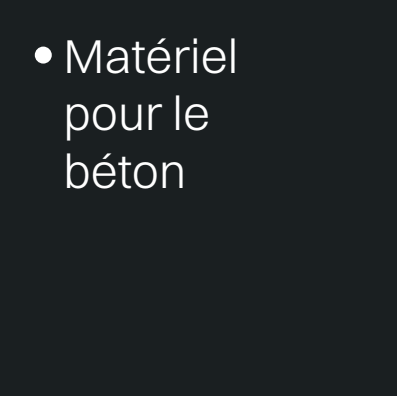
• Usine industrielle



• Matériel de levage



• Matériel pour le béton



⁶ Innovation et Développement



L'innovation et le Développement, la base de notre travail



Chez QGMI, nous progressons par l'expérience et l'innovation, en anticipant les besoins de demain sans compromettre l'avenir de la planète. C'est pourquoi nous investissons dans la prise en charge de la société, la protection de l'environnement et la poursuite d'un modèle d'entreprise durable pour toutes les parties prenantes.

① Innovation, changement, progrès

L'innovation consiste à remettre en question certaines pratiques conventionnelles, à utiliser des équipements et des matériaux alternatifs et à recourir à de nouvelles technologies de construction. N'est-ce pas la voie à suivre ?

Quelques exemples d'innovation :

- **SSE (Système de Surveillance Électronique).** Développé par notre équipe informatique, le SSE permet de suivre en temps réel les activités et les horaires de travail des employés et des équipes, réduisant ainsi le temps d'accès aux indicateurs de performance. Il s'agit d'une application qui lit les codes QR attribués aux équipements et au personnel, et qui fonctionne même en l'absence de réseau. Amélioration de la gestion des coûts, contrôle de la productivité, contribution à la durabilité environnementale... Les résultats parlent d'eux-mêmes.
- **Gestion des risques liés aux tiers.** Notre système de gestion des risques liés aux tiers est conçu pour agir de manière proactive dans l'identification des tiers et la gestion des risques associés. Il s'agit d'un système électronique et automatique, paramétré et intégré à notre plateforme de paiement, qui permet de balayer quasi instantanément les aspects réputationnels et financiers des tiers en ligne. De cette manière, nous aidons le *procurement* en identifiant les meilleurs fournisseurs du marché, qui partagent le même engagement de qualité et de responsabilité sociale que QGMI, et nous réduisons notre exposition aux risques tiers. Notre processus de diligence raisonnable est décentralisé et permet à l'organisation d'opérer en toute confiance sur les marchés où elle opère.
- **Système de contrôle GPS.** Ce système de contrôle permet aux opérateurs de niveler et de déplacer la terre avec plus de précision et de rapidité, ce qui se traduit par une productivité accrue, des coûts d'exploitation réduits et un travail bien fait.
- **Gestion des déchets.** Nous gérons les déchets de manière intégrée en les séparant, en les traitant à l'aide d'un composteur et en évaluant leurs flux. Nous réutilisons le résultat dans des projets de reboisement.



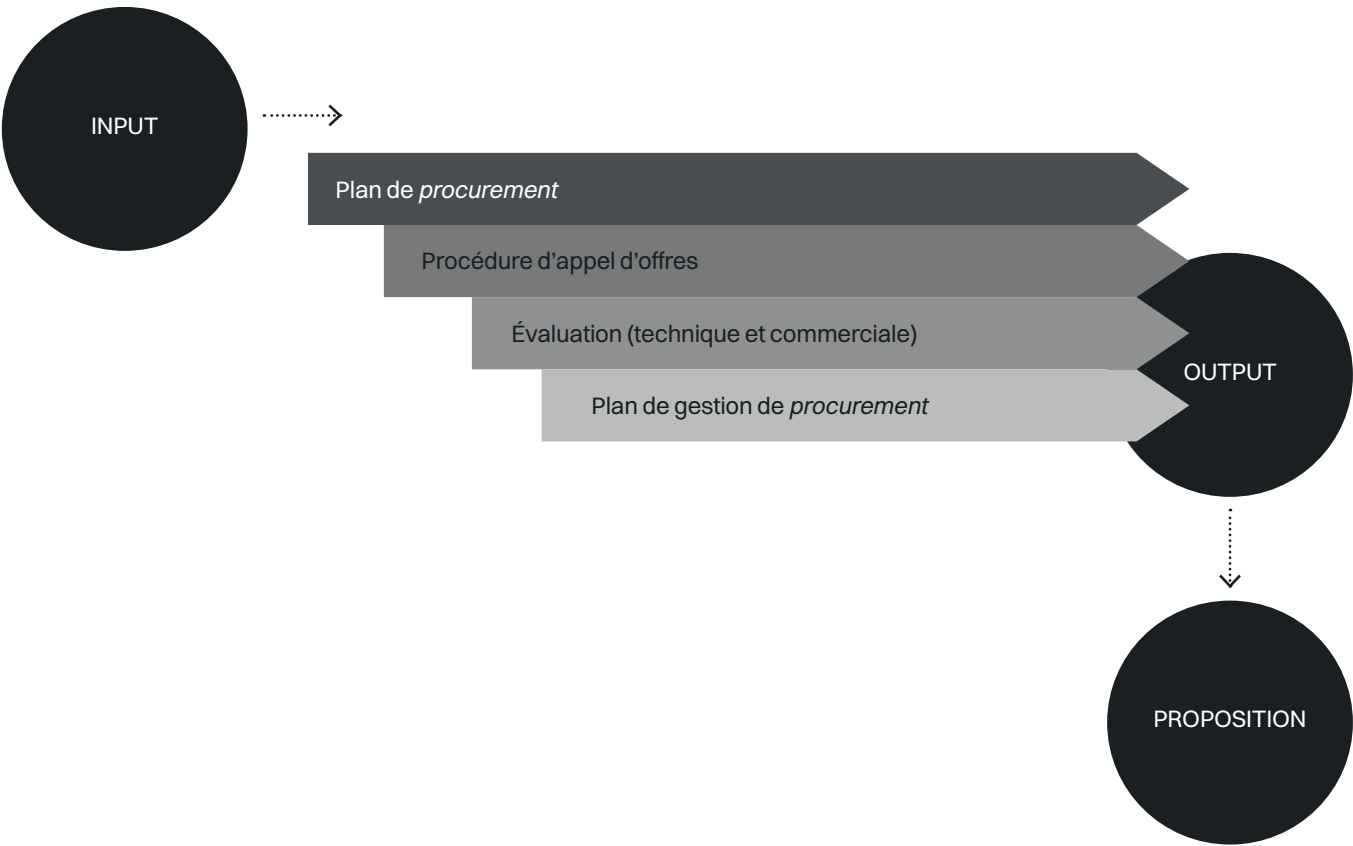
Efficacité et Contrôle



Grâce à notre expérience des projets EPC+F, nous disposons de partenaires commerciaux clés : fournisseurs de technologies de pointe, concepteurs, consultants, entreprises de construction et principaux sous-traitants dont le profil est en adéquation avec les caractéristiques de chaque projet.

En outre, nous recherchons les entreprises les meilleures et les plus innovantes du secteur dont beaucoup sont leaders sur le marché. Nous cumulon des capacités, partageons des compétences et obtenons les meilleurs résultats. Nous assurons une gestion complète de la logistique et du processus de *procurement*.

Une fois que le périmètre du projet est défini, un plan est établi. Il comprend toutes les phases, depuis l'identification des meilleurs partenaires jusqu'à la passation des marchés, en passant par l'inspection des usines, le contrôle de la qualité, la logistique et la gestion des matériaux.



- ① Conquête de nouveaux marchés.
- ② Enseignements tirés / amélioration continue



QGM

① Nos objectifs

- **L'identification des meilleurs fournisseurs** sur le marché pour répondre aux exigences demandées par les ACE.
- **L'établissement et la consolidation** de nos relations avec eux, afin d'étendre nos activités à de nouveaux marchés.
- **La gestion, la coordination et la consolidation** d'une chaîne d'approvisionnement unique tout au long du cycle de vie du projet, toujours en conformité avec les spécifications et les normes internationales.

② Notre rôle

● Capacités

- Respecter les délais de livraison
- Réaliser des projets de haute qualité

● Viabilité financière

- Promouvoir un contrôle financier rigoureux de nos projets
- Garantir un retour sur investissement aux parties prenantes

● Sécurité et santé

- La sécurité comme priorité
- Campagnes de sensibilisation de la communauté
- Suivi des accidents et incidents

● Responsabilité

- Respecter les réglementations internationales et locales
- Répondre aux attentes des clients

● Compliance / Durabilité

- Élaborer et mettre en œuvre un plan d'impact socio-environnemental
- Diffusion des pratiques éthiques

Sous-traitance et Fournisseurs

QGMI traite ses fournisseurs comme des collaborateurs. La clé de notre succès réside dans notre engagement à mener à bien nos activités de manière éthique, sûre et équitable, et nous attendons de nos partenaires commerciaux qu'ils fassent de même.

Le processus de *procurement* et la chaîne d'approvisionnement de QGMI se concentrent sur l'établissement de relations avec des fournisseurs de produits et de services qui partagent notre engagement en matière de respect des délais, de qualité, de durabilité et d'éthique. Pour ce faire, ils sont identifiés, sélectionnés, évalués et suivis, en cherchant toujours à établir des partenariats solides et durables.

Fort d'une longue expérience dans les projets EPC+F, QGMI entretient des relations croissantes et diversifiées avec des tiers stratégiques pour son activité, notamment des fournisseurs de technologies de pointe, des sociétés de conception, de conseil et de

construction, ainsi que d'importants sous-traitants. Cette liste varie en fonction des caractéristiques et des exigences de chaque projet, client, secteur, pays et/ou autres besoins spécifiques.

Il convient de souligner l'importance de l'approvisionnement local, car il stimule le commerce local tout en augmentant la création d'emplois et en encourageant le partage des connaissances, ce qui permet de renforcer nos engagements envers la communauté.

QGMI a un intérêt stratégique à rechercher et à évaluer des opportunités de nouvelles alliances et de partenariats avec d'autres entreprises, en fonction des projets à entreprendre.

① Promouvoir les exportations

+ 400 millions
d'euros
d'exportations

dans l'histoire récente
de QGMI.

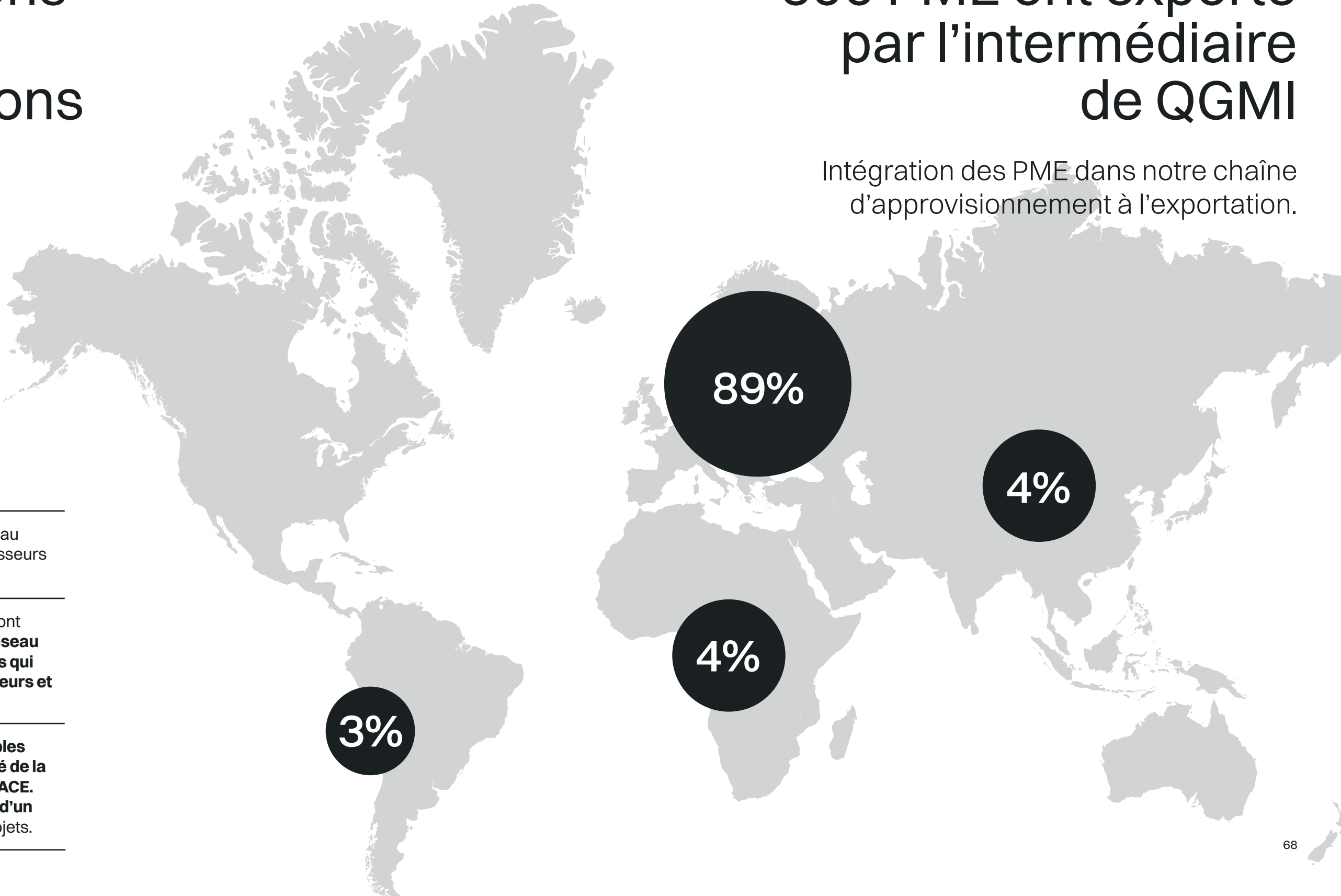
Depuis sa création, QGMI a contribué au **développement industriel** des fournisseurs du monde entier.

Nos **sous-traitants et fournisseurs** sont des partenaires proches, créant un **réseau de partenariats avec des entreprises qui s'alignent sur nos politiques, nos valeurs et notre engagement social.**

Nous établissons **des relations durables** avec nos fournisseurs, ce qui est **la clé de la réussite des financements avec les ACE.** Depuis sa création, **QGMI a levé plus d'un milliard d'euros** pour financer ses projets.

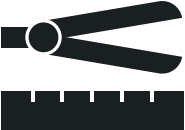







+ 600 PME ont exporté
par l'intermédiaire
de QGMI

Intégration des PME dans notre chaîne
d'approvisionnement à l'exportation.



Principaux articles
exportés par nos

+ 1,000
fournisseurs
européens.

● Conception et contrôle de la qualité de l'ingénierie	● Véhicules et pièces détachées	● Structures métalliques	● Surface asphaltée
			
● Machines lourdes	● Socio- environnemental	● Logistique	● Ponts
			





② Construction d’alliances

Pour QGM, notre chaîne d’approvisionnement va au-delà du simple choix des bons fournisseurs. En plus de l’évaluation technique et de la qualité, nos processus intègrent, les aspects liés à la réputation, à l’homme et à l’environnement, en veillant toujours au respect des droits de l’homme, à l’égalité, à l’inclusion et aux enjeux socio-environnementaux.

- I.

Préservation d’un environnement commercial éthique et transparent, en étant un catalyseur du développement durable dans les pays où le groupe QGM opère.
- II.

Respect de la législation et des normes applicables, en tant que base principale de la responsabilité de la qualité, dans la recherche continue des meilleures pratiques du marché dans le segment dans lequel QGM opère.
- III.

Gestion des risques et réduction des risques dans l’exécution des activités pour prévenir les accidents et les maladies professionnelles, avec l’engagement de tous, en cherchant à atteindre les normes les plus élevées en matière de sécurité et de santé pratiquées dans les projets menés par le groupe QGM.
- IV.

Participation et consultation des employés sur les questions relatives au système de santé et de sécurité au travail.
- V.

Contribution à l’amélioration de la qualité de vie des personnes comme moyen d’élargir la contribution positive à la société.
- VI.

Gestion des déchets générés et prévention de la pollution, promotion de l’utilisation raisonnée des ressources naturelles et donc protection de la biodiversité et des écosystèmes.
- VII.

Satisfaction des parties prenantes et attention portée à leurs besoins, garantissant l’engagement en faveur de l’excellence de la gestion et de l’amélioration sociale.





Diminuer les menaces, maximiser les opportunités



Chez QGMI, nous pratiquons une gestion des risques à 360°, sans nous limiter aux risques classiques du secteur, tout en prenant en compte d'autres facteurs susceptibles de nous affecter en raison des caractéristiques de notre activité.

Pour ce faire, nous utilisons les meilleurs outils de gestion des risques sur le marché, en nous appuyant sur la roue de Deming (méthodologie PDCA) pour l'identification, la gestion et le traitement des risques.

Compte tenu de notre large portée géographique et opérationnelle, nous sommes conscients de la gamme étendue de facteurs de risque qui peuvent influencer nos activités. C'est pourquoi nous appliquons et améliorons notre processus de gestion des risques à chaque cycle, à chaque niveau de l'organisation, de l'entreprise au terrain. Ce n'est qu'ainsi que nous pourrions identifier et prévenir les menaces et renforcer les opportunités.

En outre, la recherche de fournisseurs constituant un fondement de notre activité, nous investissons des ressources humaines et financières dans le maintien d'un système solide de gestion des risques tiers, capable de répondre à toutes les exigences réglementaires applicables.

Comment cela fonctionne-t-il ?

1. Tout d'abord, ce système **identifie les risques et les classe** en actions et/ou contrôles pour en réduire l'impact. En s'appuyant sur certaines données (lois et réglementations, enseignements tirés, modèle d'entreprise et stratégie, environnement et marchés), notre méthodologie **identifie les risques / opportunités** et les évalue en fonction de quatre critères : probabilité, impact, favorabilité et connaissance.

2. Ce processus permet d'obtenir les paramètres suivants :

- Planification des actions et contrôles
- Liste des actions axées sur les risques identifiés comme prioritaires
- Définition de critères pour mesurer les risques identifiés (KPI)
- Identification de mesures de contrôle et d'intervention
- Identification des non-conformités
- Mise en œuvre d'actions d'amélioration continue



QGMI

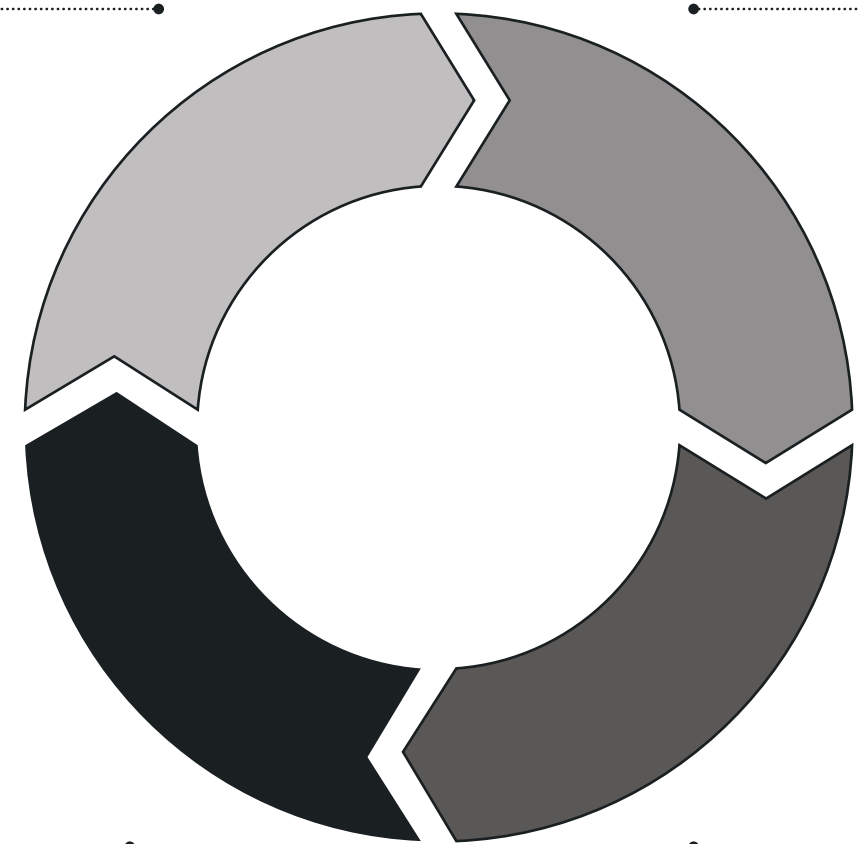
En outre, notre service « Éthique et compliance » et notre Système de Management Intégré (SMI) établissent des processus et des normes de contrôle dans toutes nos unités opérationnelles : gestion des tiers, risques de réputation, non-conformité juridique, suivi des réglementations en matière de droits de l'homme et d'environnement, etc.

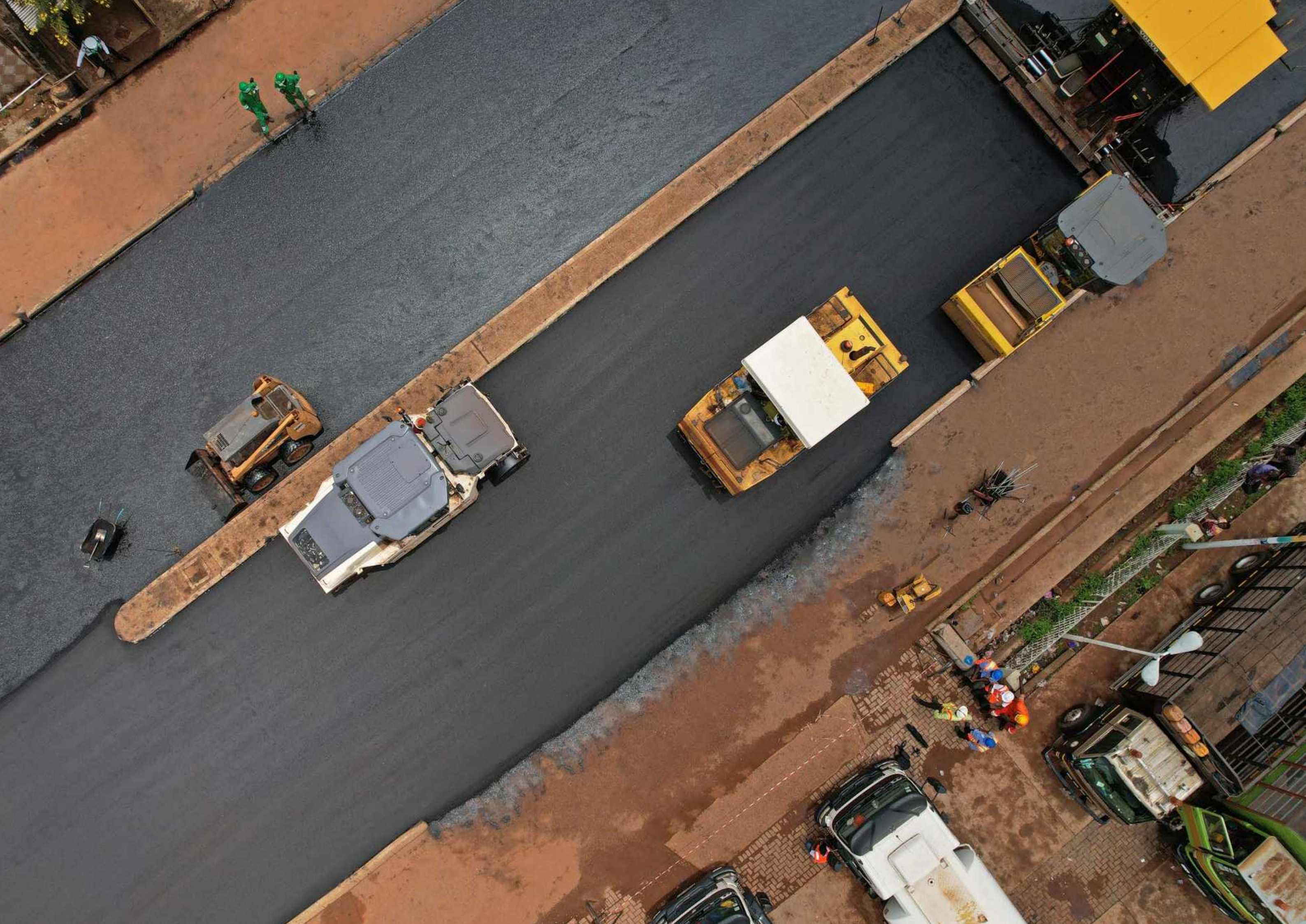
Identification des risques et
planification des contrôles

Mise en œuvre des actions et
des contrôles de processus

Révision des actions et mise
en œuvre des améliorations

Vérification de la conformité
et de l'efficacité des contrôles







L'Engagement Social et Environnemental, une Responsabilité réelle et avérée



QGM I s'engage à soutenir les efforts pour que la population mondiale des conditions de vie plus dignes et écologiquement durables pour les générations actuelles et futures.

Le Groupe QGM I s'engage à développer des projets qui contribuent au bien-être et au progrès des communautés dans lesquelles il opère. Cet engagement représente une valeur permanente dans la mission et la vision de l'entreprise.

En analysant l'évolution des indicateurs proposés par les Nations unies concernant l'Agenda 2030 pour le Développement durable et ses 17 Objectifs de Développement Durable (ODD), le groupe QGM I a répertorié les contributions générées par ses activités qui contribuent directement ou indirectement à l'atteinte de ces objectifs.

QGM I s'efforce d'assurer la bonne exécution de ses engagements envers les dix ODD

identifiés comme des questions potentielles auxquelles porter une attention constante. Globalement, nous avons établi une relation de développement durable, en contribuant grâce à nos projets à la réduction de la pauvreté, à la création d'emplois et au transfert de connaissances, en essayant toujours de maintenir une relation d'équilibre sur les marchés où nous opérons.

Nous agissons avec une forte responsabilité à l'égard de la société et de la planète, et plus localement, à l'égard de nos clients, de nos employés et de nos partenaires.

Nous nous efforçons d'avoir un impact positif, un retour à tous les niveaux et des alliances solides avec nos partenaires et nos fournisseurs.



Notre planète, notre maison



La responsabilité, l'engagement et la communication sont des éléments nécessaires pour réaliser des projets de manière responsable et durable.

Grâce à l'équipe multidisciplinaire qui compose QGMI, nous disposons aujourd'hui d'un système de gestion intégré (SGI) en matière de qualité, d'environnement et de santé et sécurité. Il nous permet de concevoir, de structurer et d'exécuter des projets de manière durable, en cherchant à tout moment à optimiser les ressources, à minimiser les risques et à renforcer les opportunités qui génèrent de la valeur. Notre Système de Gestion Intégré est certifié selon les normes ISO 9001 (Qualité), ISO 14001 (Environnement) et ISO 45001 (Santé et Sécurité), ce qui démontre l'engagement de QGMI en faveur de la bonne gestion de ses processus.

Comment atteindre nos objectifs ?

- **Travailler en équipe :** le cycle du projet intègre les différents départements, ce qui permet à tous les domaines concernés de travailler ensemble pour trouver des points de convergence afin de minimiser l'impact sur l'environnement et d'adapter les projets aux besoins de leur environnement immédiat.
- **Favoriser l'empathie :** les projets d'infrastructure cherchent à relier les personnes et leur environnement immédiat. Il est donc essentiel d'établir des canaux de communication entre les différents acteurs et parties prenantes.
- **Responsabilité en matière de performances socio-environnementales et d'amélioration continue :** conjointement avec nos prestataires de services (ingénierie et conseil), nos clients et les organismes de réglementation.
- **Des solutions responsables et créatives :** nous travaillons souvent dans des zones éloignées et/ou difficiles d'accès, ce qui n'empêche pas le respect des meilleures pratiques internationales. Cela génère également une amélioration continue des solutions proposées par l'industrie : l'économie circulaire.
- **Formation de notre personnel et de nos collaborateurs :** la formation nous permet de renforcer l'engagement que nous avons pris en tant qu'entreprise, de prendre soin et de respecter l'environnement physique et les personnes, ainsi que les communautés voisines du projet.
- **Collaborer avec les agences et les institutions locales** pour mettre au point des évaluations et des contrôles.
- **Contrôle et surveillance :** notre système de gestion intégré est conçu pour effectuer des contrôles dans les différents domaines applicables à nos opérations : gestion sociale, environnementale, de la santé et de la sécurité, entre autres, et en tenant compte de la hiérarchie d'atténuation : éviter, minimiser, restaurer et compenser. Les principaux aspects du suivi et du contrôle des projets sont les suivants : déchets, matières premières, biodiversité, bruit, qualité de l'air, de l'eau et des sols, communautés, efficacité énergétique et utilisation des ressources.
- **Rapports et évaluation :** tous les contrôles et suivis effectués sont enregistrés et font l'objet de rapports internes et externes, ce qui nous permet de mesurer les résultats et d'anticiper les demandes du marché.

Systeme de Gestion Integre. Des Projets Différents, les Mêmes Engagements

QGMI dispose d'un Système de Gestion Intégré (SGI) certifié selon les normes ISO 9001, ISO 14001 et ISO 45001. L'objectif principal du SGI est de promouvoir la qualité des travaux réalisés, tout en prévenant la pollution de l'environnement et les accidents du travail, et en respectant les lois en vigueur. C'est une preuve de l'engagement de QGMI dans la recherche continue de l'excellence dans ses projets.

Notre politique en matière de SGI vise à réduire au minimum ou à éliminer les risques pour les personnes et l'environnement dans la mesure du possible. Chaque projet dispose donc d'un plan SGI sur mesure, détaillant la manière dont la santé, la sécurité, l'environnement, la qualité et la responsabilité sociale seront gérés conformément au cycle de gestion Planifier-Faire-Vérifier-Agir.

À cette fin, elle investit des ressources pendant la phase d'étude commerciale et avant la signature du contrat, lorsque les options matérielles et les processus les plus durables sont analysés, ainsi que la prévision des ressources consacrées aux questions socio-environnementales : embauche d'experts reconnus pour suivre les travaux, achat d'équipements pour aider à la gestion du projet et définition de programmes de formation, de campagnes et d'activités.

QGMI définit les processus importants pour une bonne gestion du SGI, les indicateurs clés de performance et les outils de contrôle et de mesure de la performance et de l'amélioration. En outre, nous examinons, mettons à jour et vérifions régulièrement nos procédures d'évaluation et de gestion des risques non techniques en fonction de l'ampleur et du type de projet.

● ISO 9001



● ISO 45001



● ISO 14001



Sécurité et Santé

La santé, la sécurité et le bien-être de nos employés sont une priorité. Le service Développement durable encourage la prise en charge de l'ensemble du personnel. **Nous identifions et réduisons les risques, les blessures et les pathologies grâce à la formation** des employés et des sous-traitants, en appliquant les normes internationales les plus strictes.

En outre, depuis 2018, nous sommes certifiés ISO 45001 - Santé et Sécurité, une norme de référence internationale.

Environnement

Toujours en collaboration avec des consultants internationaux spécialisés, **nous agissons dans le plus grand respect de l'environnement**, conscients que les interactions avec l'utilisation des ressources peuvent impacter la santé, le bien-être et la prospérité des communautés au sein desquelles nous travaillons. Nous améliorons l'efficacité de ces ressources, réduisons les déchets, privilégions les produits et les fournisseurs locaux et respectons les principes de l'économie circulaire.

Tous nos **contrats** garantissent dans leurs conditions le respect de l'environnement. **Avant le début de chaque projet**, nous menons des études afin d'identifier et de réduire les impacts négatifs potentiels. En outre, nous prenons les mesures nécessaires pour préserver la biodiversité de l'environnement, en veillant tout particulièrement à la protection des espèces menacées. Enfin, nous contribuons à l'amélioration de l'environnement de nos projets par le biais d'un reboisement compensatoire partout où nous opérons.

Qualité

La gestion de la qualité des produits et des processus est une condition sine qua non pour l'ensemble de notre chaîne d'approvisionnement et pour tous nos employés.

Nous respectons la législation et les réglementations qui sont à la base de notre responsabilité en matière de qualité et nous recherchons toujours les **meilleures pratiques du marché** afin d'atteindre l'excellence en matière de gestion.

Responsabilité Sociale

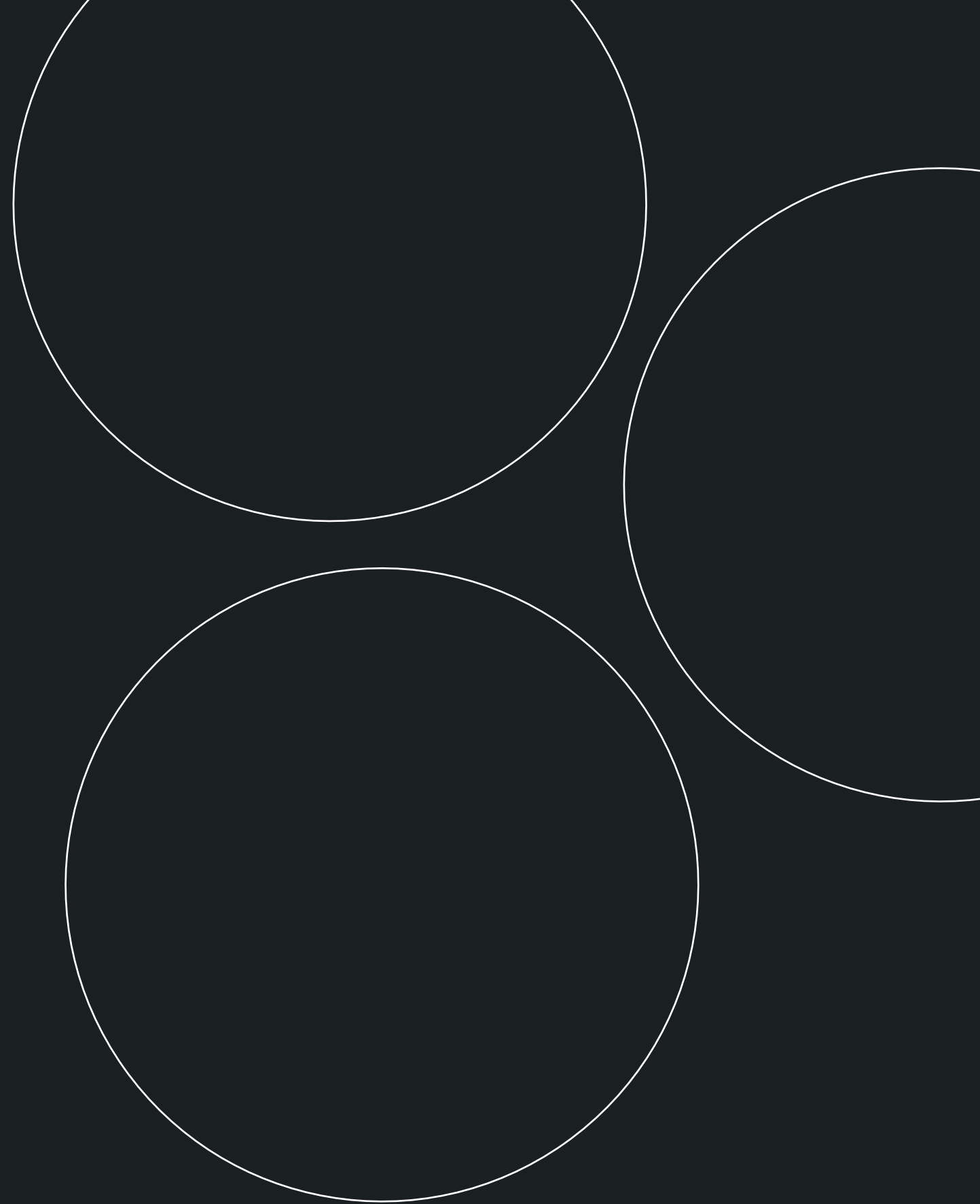
Nous développons des projets d'importance sociale, avec un dénominateur commun : **le renforcement des économies locales**. Chaque type de projet génère un impact : la construction de routes circonscrit les communautés dans le réseau de transport et facilite l'échange de biens et de services dans leurs zones d'influence, l'accès à l'éducation et à l'emploi, ainsi que l'accès aux soins de santé et à d'autres services sociaux.

En outre, nous privilégions l'emploi de la **main-d'œuvre locale** dans nos projets, sachant que sa participation favorise l'implication et l'entretien futur de l'infrastructure. Lors de son recrutement, le service Ressources Humaines

analyse le marché du travail dans la région, fidèle à l'adage suivant : s'adapter à l'environnement et bien le comprendre pour le favoriser.

Dans cette optique, avant de commencer un projet, nous élaborons un **plan de relations communautaires** qui nous permet de développer et de renforcer les liens avec la communauté. Ainsi, tout au long du cycle de vie du projet, nous maintenons une communication constante avec les agents de liaison locaux et organisons des réunions de groupe, ainsi que des activités de formation et de sensibilisation sur des questions liées à la santé, à l'économie, aux possibilités d'emploi, etc.

**Progrès durable.
Une avancée
certaine, solide
et bénéfique
pour tous.**





Bien que nos infrastructures profitent à la société dans laquelle elles sont situées, la phase de construction peut avoir **certaines impacts sociaux** que nous prenons en considération dès la phase de conception.

C'est pourquoi nous respectons les communautés dans lesquelles nous travaillons et y apportons une contribution positive, en établissant des **canaux de communication** et de retour d'information entre toutes les parties concernées. En outre, nous prévenons les impacts sur la santé et la sécurité des communautés, nous encourageons le développement communautaire et nous formons la main-d'œuvre locale. Enfin, nous valorisons les fournisseurs et leur potentiel, en les rendant protagonistes du changement et en apportant une valeur ajoutée aux parties prenantes.



Nous apportons une contribution positive aux communautés.



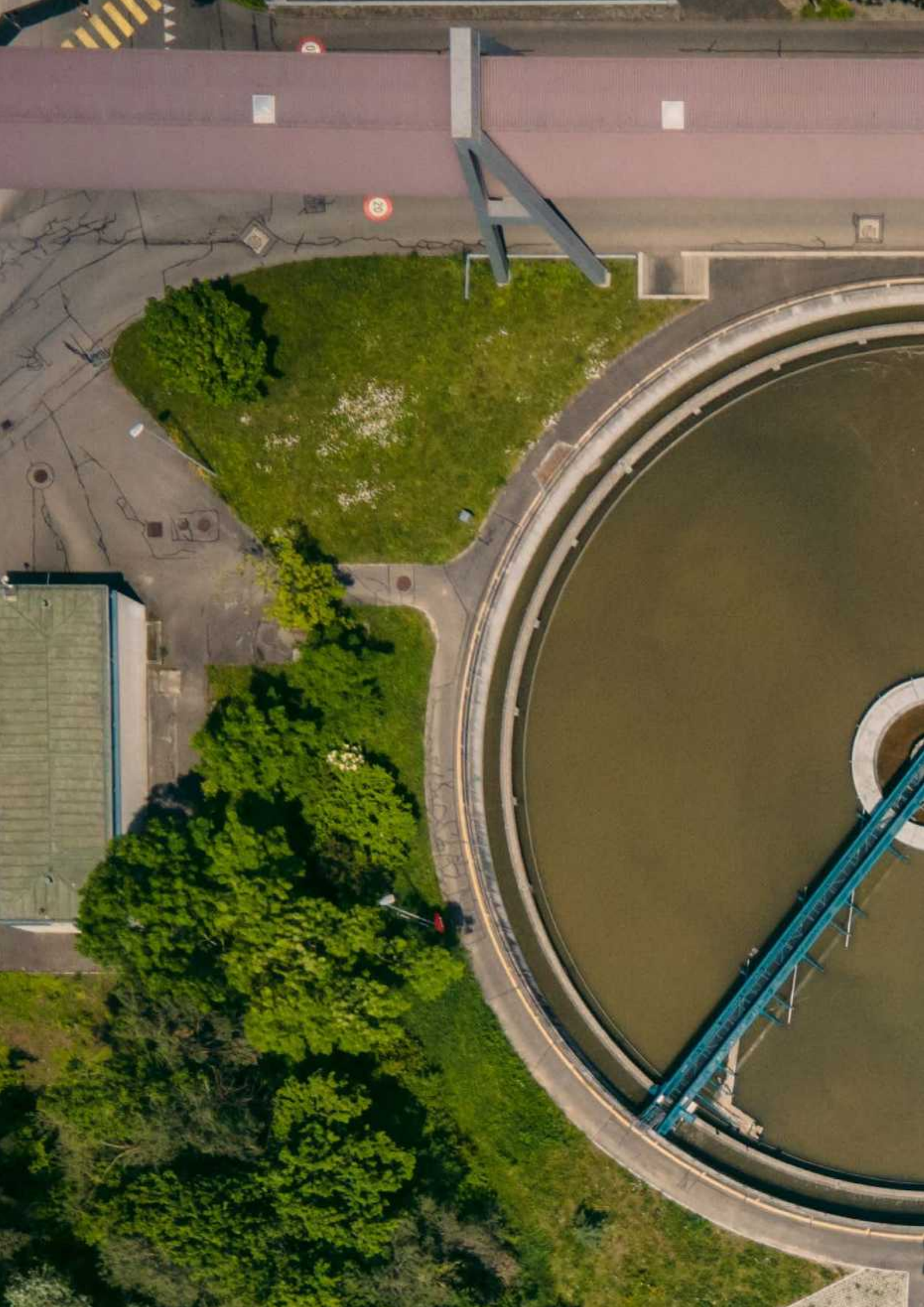
Programme d'Éthique et de Compliance

10 ○

Chez QGMI, nous pensons que notre mission va au-delà de la simple construction d'infrastructures. Nous voulons laisser une empreinte positive et innovante partout où nous allons. À cette fin, nous n'investissons pas seulement dans la technologie et l'ingénierie pour nos projets, mais aussi pour que notre environnement professionnel devienne une référence des bonnes pratiques sur le marché. C'est ainsi que nous parvenons à une entreprise durable qui promeut également les bonnes pratiques et une culture éthique.

Pour atteindre cet objectif, nous avons conçu un programme mondial d'éthique et de compliance, qui ne se limite pas au seul respect de la loi. Il vise également à diffuser et à promouvoir des pratiques modernes de lutte contre la corruption et les pots-de-vin partout où nous sommes présents, ainsi qu'à agir en faveur de l'égalité et de la dignité des personnes.

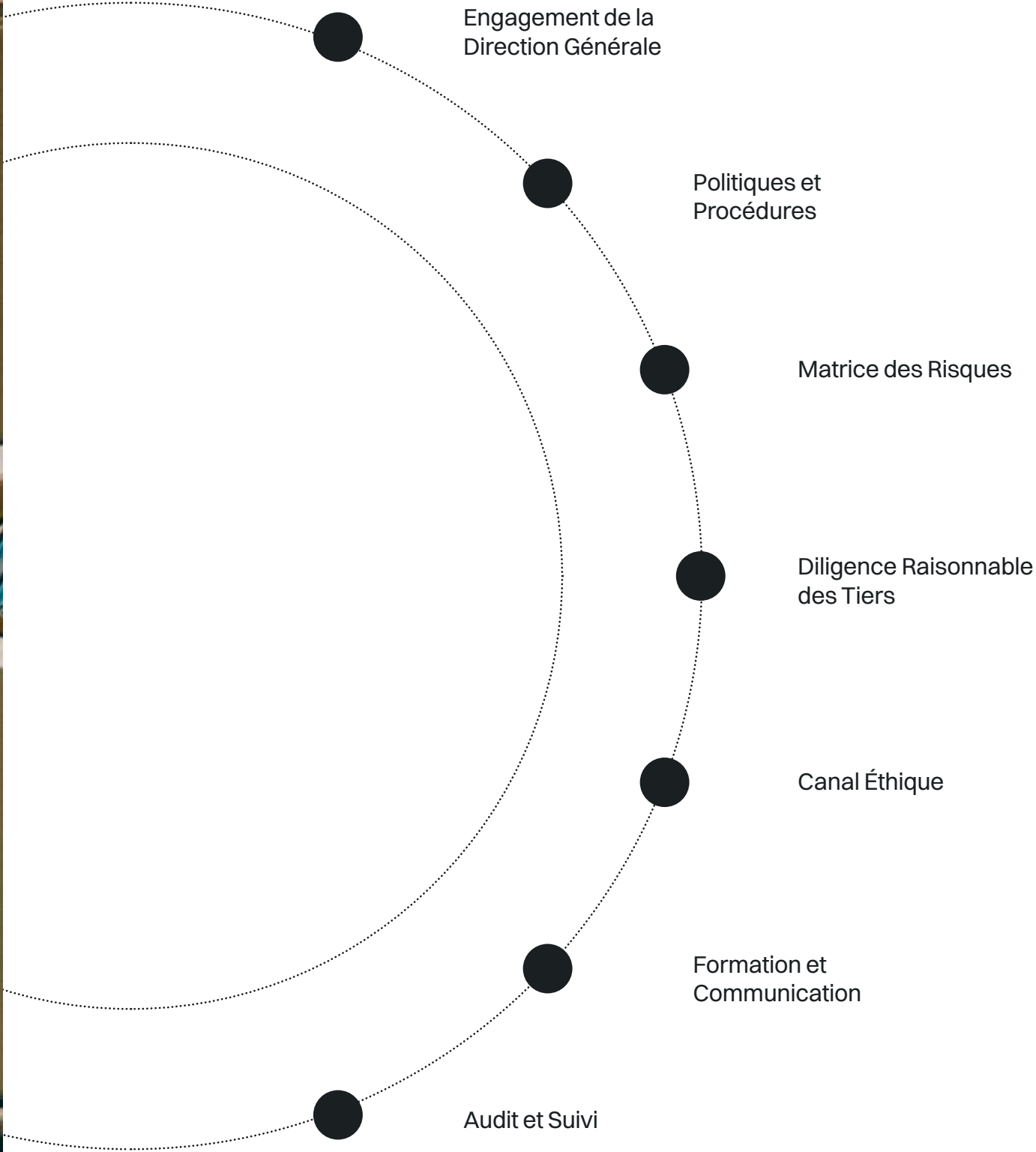




QGMI

Notre programme a une portée mondiale et s'applique à tous nos employés et à tous les tiers. Pour le groupe QGMI, disposer d'un Programme d'Éthique et de Compliance

est une valeur non négociable et un engagement envers les communautés où nous sommes présents. Nous le développons à travers sept axes :



Ainsi, les décisions et les actions du groupe sont toujours basées sur le respect des nombreuses réglementations applicables, en favorisant et en soutenant une culture basée sur l'intégrité.

Le programme d'éthique et de compliance de QGM I suit un large ensemble de lois européennes et celles des autres pays où nous opérons, et va au-delà de la lutte classique contre la corruption (*ABC - Anti-Bribery & Corruption*), ou de la prévention du blanchiment d'argent (*AML - Anti-Money Laundering*). En ce sens, elle inclut un soutien ostensif à la lutte contre l'esclavage moderne, pour le respect des droits de l'homme, la protection des données personnelles, la non-discrimination, l'égalité des sexes, le harcèlement sexuel et professionnel, etc.

Le groupe s'est engagé à appliquer les normes éthiques internationales les plus strictes dans les lieux où il opère en lançant des initiatives mondiales en faveur de l'intégrité, telles que la Journée des Nations unies contre la Corruption, en suivant les tendances et en mettant en œuvre des innovations pour établir une culture éthique commune dans l'ensemble de l'organisation.

Le Programme d'Éthique et de Compliance de QGM I est en constante évolution et a reçu depuis 2018 des certifications les plus élevées du marché en la matière : ISO 37001 (Système Anti-Corruption) et ISO 37301 (Superstructure de Compliance).



Gestion des Risques Tiers

Conformément aux objectifs stratégiques du groupe visant à établir des relations à long terme avec ses fournisseurs, nous disposons d'un système de gestion des risques tiers qui nous permet de sélectionner non seulement les meilleurs fournisseurs en matière de qualité, de réputation et de valeurs éthiques.

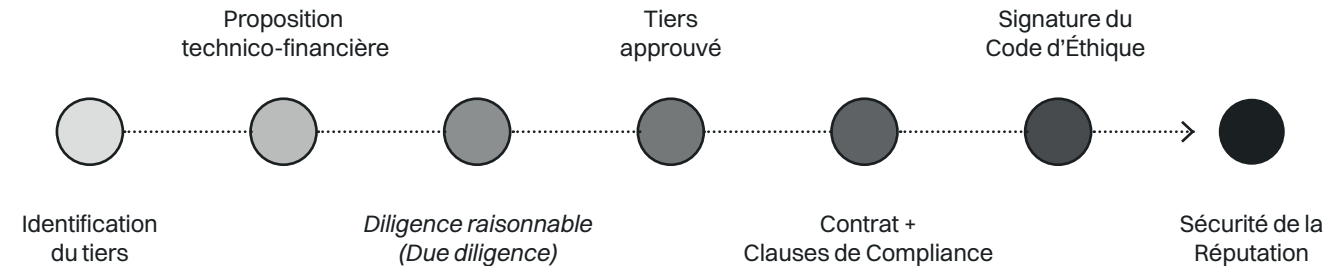
En coordination avec le secteur du *procurement*, le secteur de la Compliance s'efforce de maintenir un système de gestion des tiers informatisé, actualisé et dynamique, qui permette de fluidifier les activités de l'entreprise sans en perdre la sécurité et l'efficacité. En outre, le système de gestion des risques des tiers (*Third Party Risk Management System* - TPRM) fournit une vision globale et actualisée du niveau de risque de l'organisation, ce qui permet d'évaluer les fournisseurs en fonction de critères ESG (environnementaux, sociaux et de gouvernance).

Notre système TPRM nous permet de gérer notre chaîne d'approvisionnement en temps réel, à la fois en matière de prévention de la criminalité et de risques liés au travail (droits de l'homme et conditions de travail), ainsi que de risques environnementaux. Le système ne se limite pas à nos fournisseurs, puisqu'il s'étend à tous les tiers qui peuvent avoir d'une manière ou d'une autre une incidence sur les activités de QGMI.

Sur la base de cette analyse, la fonction de conformité qualifie le risque du tiers et indique les actions nécessaires pour l'atténuer, en excluant automatiquement tous les fournisseurs qui ne répondent pas aux critères contractuels minimaux. Nous garantissons ainsi un niveau élevé d'adhésion aux valeurs éthiques de l'entreprise, tout en réduisant notre exposition aux risques liés aux tiers.

Notre outil TPRM permet d'avoir une vision globale de nos partenaires commerciaux, de nos fournisseurs et des autres parties prenantes, ce qui permet une gestion mieux adaptée de notre modèle d'entreprise. Depuis le lancement du programme en 2016, nous avons vérifié plus de 3 000 tiers, notamment des fournisseurs, des partenaires commerciaux, des donations, des cadeaux et des marques d'hospitalité, etc.

● TPRM





Canal Éthique

Pour clore le cycle de prévention du système d'Éthique et de Compliance, QGM I dispose depuis 2016 d'un Canal d'Éthique ouvert et opérationnel. Il permet de signaler tout soupçon de conduite douteuse, toute plainte et faire des suggestions concernant toutes nos opérations, dans n'importe quelle juridiction.

Le Canal Éthique constitue à la fois une ressource indispensable pour accélérer le processus d'amélioration continue du système, et un mécanisme efficace pour contrôler les pratiques douteuses.

Il s'adresse à tous nos publics - employés, tiers, communautés, clients, autorités -, est disponible 24 heures sur 24, 7 jours sur 7, en quatre langues et est facilement accessible via notre site Internet, notre ligne téléphonique et nos boîtes aux lettres physiques.

Le Canal Éthique reçoit les plaintes anonymes et garantit leur confidentialité, interdisant tout type de représailles à l'encontre du requérant, conformément aux réglementations les plus récentes du secteur (par ex. EU *Whistleblower Protection Directive*).



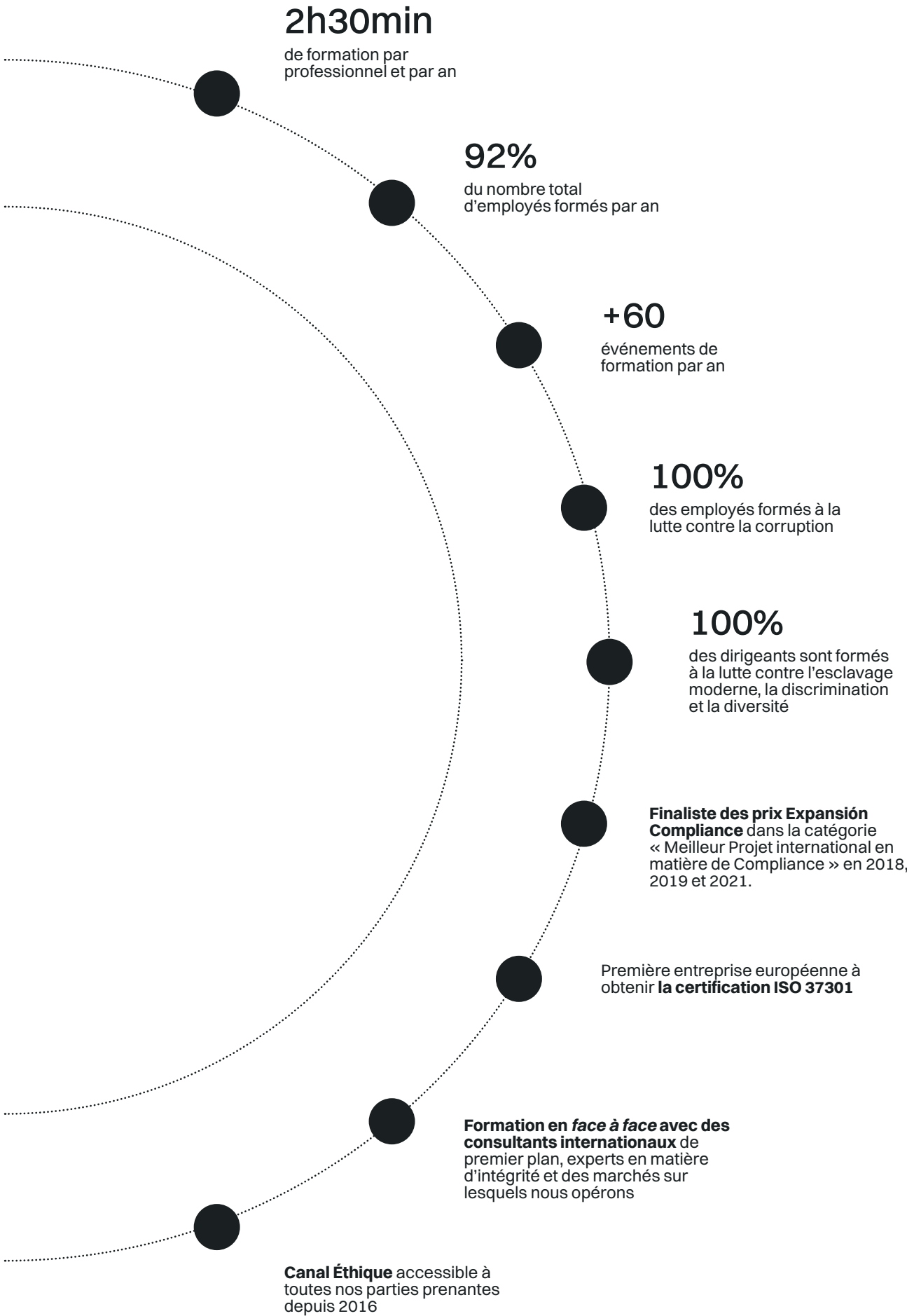
① Le Programme d'Éthique et de Compliance en perspective

Depuis 2016, année de démarrage du Programme d'Éthique et de Compliance chez QGMI, nous investissons dans la promotion de l'éthique. Au fil des ans, il a notamment franchi les étapes clés suivantes :

● ISO 37001



● ISO 37301





Tout commence
par les personnes,
tout mène aux
personnes.



Si une chose est claire pour nous, c'est que notre activité, notre qualité et nos capacités ne seraient pas viables sans nos éléments clés : les personnes. C'est pourquoi nous **prenons soin d'elles, nous les motivons et nous les consolidons dans les équipes**, en leur offrant des formations et des incitations pour qu'elles évoluent et s'épanouissent au maximum au sein de l'entreprise.

En outre, **nous mettons l'accent sur la diversité et l'inclusion**, ce qui nous rend plus pluriels, plus riches et meilleurs. Chez QGMI, nous promouvons l'égalité des chances, la diversité des genres et le multiculturalisme. Et bien sûr, une participation locale d'âges divers à tous les projets.

En outre, malgré notre dispersion géographique et notre répartition dans différentes unités commerciales, **nous maintenons un lien global et constant entre tous les employés de l'entreprise** par le biais de réunions, de formations et de l'intégration de tous les nouveaux employés.

Afin de faire adhérer notre personnel en interne à nos valeurs, nous travaillons **constamment sur la communication interne**, la planification et l'exécution de diverses actions, le respect de la diversité et du multiculturalisme et l'adaptation aux différentes langues et circonstances ; nous voulons que chacun se sente représenté.

Bien entendu, nous **respectons le droit du travail** de chaque pays dans lequel nous opérons, nous appliquons les conventions fondamentales de l'OIT et nous éliminons la discrimination de notre propre Code d'Éthique.

Notre engagement contre l'esclavage moderne :
nous avons notre propre déclaration sur l'esclavage moderne et la traite des êtres humains. Nous appliquons une tolérance zéro à l'égard de ces pratiques et les empêchons dans nos propres activités et dans la chaîne d'approvisionnement.



① Talents, formation et diversité.
Le meilleur de chacun forme la
meilleure équipe.

Notre politique de l'emploi encourage la
collaboration et le développement de la
diversité, des talents et des compétences
de chacun.

- Nous offrons à nos employés la possibilité
de **se développer professionnellement
et de partager leurs connaissances**
avec d'excellents professionnels. Nous
valorisons l'effort et la contribution et
encourageons la motivation par des plans
d'incitation et des plans de carrière.
- Nous offrons **l'égalité des chances à tous
les employés** et candidats sans distinction.
- Nous investissons dans la **formation**
pour promouvoir l'amélioration, le
développement et la spécialisation
techniques et professionnels, ainsi que dans
des **programmes de santé et de sécurité**.
- Nous mettons l'accent sur la **diversité
des genres, la participation locale et la
variété des groupes d'âge** dans tous les
projets, promouvant ainsi l'inclusion et le
multiculturalisme.



Comme point de départ de la formation de son personnel, QGMI a mis en place un processus d'intégration des nouveaux employés. Il existe un plan de formation spécifique pour s'assurer que les nouveaux embauchés du groupe QGMI bénéficient d'une formation sur la compliance et le système de gestion intégré. Puis, après cette étape, une formation spécifique sur la santé et la sécurité au travail est prévue.

L'agenda de formation des projets s'inscrit dans une autre dynamique et est géré en fonction des caractéristiques et du calendrier de chaque projet. Toutefois, des formations obligatoires, telles que la formation initiale,

la formation sur le système de gestion intégré ou la formation sur la compliance sont dispensées à l'ensemble du personnel des sociétés du groupe et au personnel sous-traitant.

L'objectif de l'investissement de QGMI dans la formation est d'atteindre l'excellence en matière de performance de sécurité en appliquant les meilleures pratiques dans l'intégration des employés pour protéger leur vie et celle des autres.

Plus de 1.500 heures

de formation par an pour le personnel ayant fait des études supérieures, et plus de 60 000 heures par an pour le personnel n'ayant pas fait d'études supérieures.

② Égalité

QGMI respecte et se conforme à la Déclaration universelle des droits de l'homme, qui interdit strictement toute forme de discrimination entre les personnes. Il s'agit également d'un engagement établi dans le code d'éthique du groupe QGMI, qui interdit expressément tout type de discrimination pour quelque motif que ce soit (race, religion, orientation sexuelle ou autre motif similaire) au sein de QGMI et dans l'un de ses projets.

Le Canal Éthique est à la disposition de tous les employés. Ils peuvent y déposer une plainte de manière anonyme s'ils ont connaissance d'un quelconque type de discrimination de la part du groupe QGMI ou de ses employés.

La classification professionnelle des employés se fait en fonction de leur catégorie professionnelle et de leur niveau d'expérience (cadres, cadres supérieurs, senior ou junior, personnel opérationnel), et ils ne sont jamais discriminés ni exclus par d'autres critères.

③ Inclusion et diversité

Un lieu de travail diversifié stimule les personnes, la créativité, la collaboration et l'innovation. En acceptant et en valorisant les similitudes et les différences, la politique d'emploi de QGMI promeut un environnement qui permet à chacun d'exprimer son potentiel pleinement.

Pour soutenir la diversité, le talent et les compétences des employés, l'entreprise propose des outils qui encouragent l'interaction, la collaboration et l'évolution. Chez QGMI, nous accueillons et respectons les talents, les compétences et l'expérience de chaque employé et de tous ceux avec qui l'entreprise opère.





Ghana

12

1



① Terminal de l'Aéroport International de Tamale

Projet achevé

Notre objectif

Tamale est la capitale de la région nord du Ghana, la troisième ville après Accra et Kumasi. Son aéroport international avait besoin d'être agrandi, car la ville est l'épicentre du pèlerinage à la Mecque. Il s'agit indubitablement d'une opportunité d'amélioration pour la ville et ses habitants.

Engagement socio-environnemental

Nous avons réalisé l'extension de l'aéroport conformément aux normes de performance environnementale et sociale de l'IFC. Nous travaillons avec un objectif clair : améliorer la qualité de vie des habitants de la région et promouvoir le développement de la mobilité et des infrastructures dans le pays.

Notre engagement

- Terminal de 5 000 m² avec possibilité d'extension ; capacité de 200 passagers simultanés par heure et par destination ; 8 comptoirs d'enregistrement et 4 comptoirs d'enregistrement en libre-service ; 2 portes d'embarquement.
- Système de gestion des aéroports et équipement pour le traitement intégré des passagers et des bagages.
- Un bâtiment polyvalent de 1 000 m² pouvant accueillir les pèlerins se rendant à La Mecque pendant la saison du Hadj, ainsi que des salons, des congrès et des événements le reste de l'année.
- Évaluation de l'impact environnemental et social, y compris l'obtention d'un permis de construire et un plan de rétablissement des moyens de subsistance.
- Parking.
- Accès et routes locales.
- Infrastructure adaptée aux grands avions.
- Alimentation électrique.
- Infrastructures d'eau, d'électricité et d'assainissement.





② **Axe routier de Bolgatanga-Bawku-Pulmakon**

Projet en cours

Notre objectif

Sécurité routière, réduction des temps de parcours, facilitation des échanges et de la circulation des marchandises, stimulation du développement économique de la région... La modernisation de 109 km de chaussée dans la région de l'Upper East au Ghana profitera sans aucun doute directement à plus de 750 000 personnes.

Notre engagement

- Reconstruction de la chaussée sur 109 km, avec un double traitement de surface, à l'exception des 2 premiers km, revêtus d'asphalte.
- Construction d'une voie de contournement de 6 km à Bawku pour détourner le trafic des poids lourds du centre-ville.
- Construction de trois nouveaux ponts à l'emplacement des ponts existants à Bolgatanga, Tilli et Bazua.



Engagement socio-environnemental

Chez QGMI, nous avons repensé ce projet afin de respecter un couloir de migration pour les éléphants qui traversent la région. Nous avons donc réhabilité la route conformément aux Normes de performance environnementale et sociale de l'IFC. Une équipe de chercheurs de l'Université nationale des Sciences et technologies de Kumasi et du Département de gestion de la faune et des parcs a notamment réalisé un certain nombre d'études sur la biodiversité dans des sections clés du corridor.

À son tour, cette recherche constitue la base des mesures de protection des espèces vivant à proximité du couloir. Pour finir, nous avons mis en œuvre un certain nombre de plans d'action de réinstallation afin d'indemniser de manière adéquate les personnes dont les terres, les cultures ou les structures doivent être utilisées.





③ Échangeur Obetsebi Lamptey, phases I et II

Notre objectif

Réduire les embouteillages en améliorant le rond-point existant et en construisant deux ponts aériens. En bref, la qualité de vie des conducteurs, des piétons et des citoyens.

Nous concevons le projet à travers deux « niveaux » intégrés :

Les deux niveaux sont complémentaires et, ensemble, ils permettront de lutter contre la surfréquentation des véhicules à l'intersection de deux des principales artères du centre-ville d'Accra. Le projet améliorera également la sécurité des conducteurs et des piétons, tout en bénéficiant à l'économie locale et à l'échange de produits et de services.

Projet achevé
Phase 1 : Construction d'un pont autoroutier est-ouest.

Projet en cours
Phase 2 : Construction d'un pont autoroutier nord-sud, amélioration du rond-point Obetsebi Lamptey existant jusqu'au niveau du sol et mise en œuvre de travaux d'évacuation des eaux pluviales adjacents.



Spécifications générales

Phase 1

- Viaduc est-ouest de 390 m à deux voies dans chaque sens. En outre, certains travaux supplémentaires comprennent des rampes d'accès et des aménagements visant à améliorer le système d'évacuation des eaux pluviales.

Phase 2

- Viaduc nord-sud de 400 m de long et 18,8 m de large, avec deux voies dans chaque direction.
- Extension du périphérique ouest - Obetsebi Lamptey.
- Extension du périphérique ouest et Winneba Road.
- Aménagement adéquat des passages pour piétons et des passerelles.
- Amélioration du système d'évacuation des eaux pluviales entre Nii Teiko Din Road et Dr. Busia Road.
- Mesures visant à améliorer l'évacuation des eaux pluviales au rond-point Obetsebi Lamptey.
- Amélioration de la circulation des piétons au niveau du sol, y compris de l'activité commerciale.
- Mise en place d'un éclairage public pour la sécurité nocturne.
- Aménagement paysager.

Engagement socio-environnemental

Nous avons élaboré le projet conformément aux Normes de performance environnementale et sociale de l'IFC. Ce projet comprend un plan d'action pour la réinstallation, et un contact permanent avec les commerçants de la région.

Nous espérons également réduire les niveaux sonores et de pollution de l'air en améliorant la circulation, réduire les inondations dans la zone pendant la saison des pluies grâce à des travaux d'évacuation des eaux pluviales et d'assèchement, et accroître la sécurité, en particulier la nuit, grâce à l'installation d'un système d'éclairage.





④ Rues d'Accra

Projet achevé

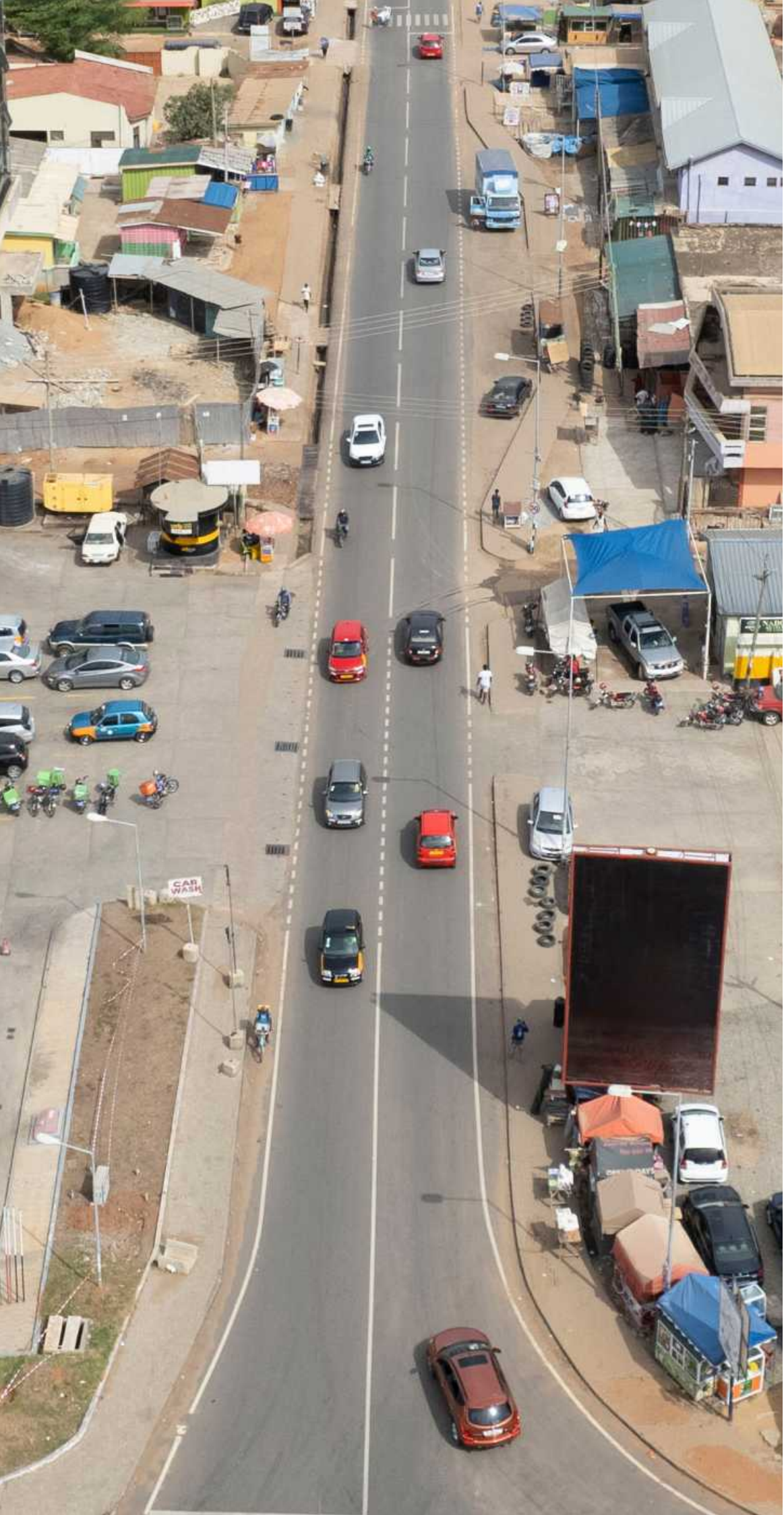
Notre objectif

Avec près de deux millions et demi d'habitants, la ville d'Accra connaît des embouteillages importants et des aménagements inadéquats pour les piétons et les cyclistes, ce qui se traduit par un taux d'accidents élevé.

Notre objectif dans ce projet était de réaménager environ 120 km de chaussée afin d'améliorer les conditions de conduite, facilitant ainsi la circulation et améliorant la qualité de vie des habitants.

Engagement socio-environnemental

Nous avons mené le projet conformément aux normes de performance environnementale et sociale de l'IFC. Nous travaillons avec un objectif clair : améliorer la qualité de vie des habitants de la région et promouvoir le développement de la mobilité et des infrastructures dans le pays.



⑤ Rues de Tamale

Projet achevé

Notre objectif

La région nord du Ghana a une population urbaine estimée à deux millions et demi d'habitants (2021). La capitale est Tamale et son agglomération compte environ un million d'habitants. Les chaussées étaient détériorées et présentaient des nids-de-poule à plusieurs endroits ; il y avait beaucoup de points à améliorer.

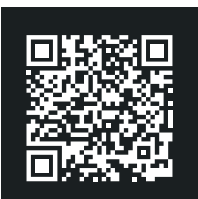
Le projet consistait à refaire environ 100 km de chaussée dans les districts de Tamale, Yendi, Walewale, Gambaga, Nalerigu et Damango afin d'améliorer les conditions de circulation et de fluidifier le trafic. En outre, nous agissons pour remédier au mauvais état de certaines rues, et améliorons la circulation et la qualité de vie dans les quartiers.

Spécifications générales

- Travaux de terrassement.
- Pavage et resurfaçage de rues dans la municipalité de Tamale.
- Travaux d'assainissement.
- Déplacement des infrastructures de services publics.
- Signalisation.

Engagement socio-environnemental

Nous avons mené le projet conformément aux normes de performance environnementale et sociale de l'IFC. Grâce à ce projet, nous améliorons le commerce et l'échange de biens et de services dans la région, nous réduisons les temps de trajet et nous augmentons la sécurité routière. Enfin, le projet prévoit également une réduction de la pollution sonore et de celle de l'air.



Angola

12

2



① **Axe routier
Cariango-Mussende**

Projet achevé

Notre objectif

En réhabilitant 33 km de cette chaussée, nous pouvons assurer des conditions de circulation sûres, même pendant la saison des pluies.

Spécifications générales

- Réhabilitation de 33 km de chaussée entre les villes de Cariango et Mussende, avec une couche d'enrobage en asphalte.
- Construction de trois ponts sur les rivières Fuique, Ngango et Loue.
- Services annexes : débroussaillage, évacuation des eaux pluviales, signalisation horizontale et verticale et aménagement paysager.
- Réhabilitation environnementale.

Engagement socio-environnemental

Chez QGMI, nous réalisons cette route en suivant les normes de performance environnementale et sociale de l'IFC. Ainsi, nous avons développé plusieurs actions socio-environnementales, en donnant la priorité à l'amélioration de la qualité de vie de la communauté voisine et en agissant en faveur de la jeunesse et de l'éducation : peinture des écoles, livraison de jouets à plus de 1 500 enfants lors de la Journée des enfants, visites des installations du projet par des étudiants, célébration de la Journée mondiale de l'environnement, plantation d'arbres, encouragement à la tenue de conférences scientifiques, formation sur l'importance de la préservation des écosystèmes et du développement durable, et programmes d'éducation à la sécurité routière pour les jeunes.



② **Axe routier
Mussende – Cangandala**

Projet en cours

Notre objectif

Les villes de Mussende et de Cangandala relient les provinces septentrionales de Kwanza Sul et de Malanje. À elles deux, elles comptent une population de 200 000 habitants. L’axe routier qui les relie doit être améliorée afin de favoriser la mobilité de la population et le développement socio-économique de la région.

Spécifications générales

- Réhabilitation de 98 km de l’EN 140 entre les localités de Mussende et Cangandala avec un revêtement en asphalte.
- Signalisation horizontale et verticale.

Engagement socio-environnemental

Nous nous lançons dans cette voie en respectant les normes de performance environnementale et sociale de l’IFC et les réglementations nationales. Son développement contribue à améliorer la mobilité de la population dans la région et permet le développement socio-économique des deux municipalités, en intégrant Mussende au reste de l’Angola. Nous améliorons également la sécurité routière et l’accès aux services essentiels pour les habitants de la région.





③ **Axe routier de Luau –
Cazombo – Lumbala**

Projet en cours

Notre objectif

Les municipalités de Luau, Cazombo et Lumbala, dans la province de Moxico, sont complètement isolées pendant la saison des pluies en raison du mauvais état des routes existantes. C’est pourquoi la réhabilitation est nécessaire pour améliorer les conditions de transport à l’intérieur du pays, promouvoir la croissance de la région et améliorer la qualité de vie de la population.

Spécifications générales

- Réhabilitation de 247 km de l’axe EC192/ EN250/EC254/EC382 entre Luau et Cazombo et Cazombo et Lumbala.
- Construction de trois ponts sur le tronçon Luau-Cazombo et de quatre ponts sur le tronçon Cazombo-Lumbala.
- Signalisation verticale.
- Systèmes d’évacuation des eaux.

Engagement socio-environnemental

Le projet sera élaboré conformément aux normes de performance environnementale et sociale de l’IFC et aux réglementations nationales en vigueur. Sa mise en œuvre permettra à cette région de bénéficier de meilleures liaisons routières entre les villes et permettant un meilleur accès aux services essentiels. Il permettra également d’optimiser le temps de trajet entre ces municipalités et d’améliorer la sécurité routière pour les automobilistes.



④

Propreté urbaine de Luanda : Exportation d'équipements

Projet en cours

Notre objectif

La propreté urbaine de Luanda, la capitale de l'Angola, est un réel problème. Chez QGMI, nous nous occupons de l'approvisionnement, de la logistique, de la vente et de la livraison d'équipements et de pièces détachées.

Spécifications générales

235	camions compacteurs
42	camions-citernes
31	camions de déchargement
21	camions grue
18	camions-balais
14	camions de lavage
10	camions de différents types
4	bus de transport urbain
3	excavatrices hydrauliques

Engagement socio-environnemental

L'amélioration du système de nettoyage urbain de Luanda améliorera les conditions de vie de ses habitants. Il contribue également à sensibiliser le public à l'importance de la protection et de l'entretien de l'environnement urbain.



Bénin

12

3



① **Axe routier Ketou-Savé**

Projet achevé

Notre objectif

Construction d'une route de 138 km entre les villes de Kétou et de Savé, ainsi que d'un pont de 200 mètres. Ce projet a favorisé l'échange de biens et de produits agricoles entre les régions éloignées et les principaux centres urbains du Bénin et du Nigeria.

Spécifications générales

- Construction d'une route asphaltée de 138 km.
- Construction d'un pont de 200 mètres.
- Travaux de terrassement, de pavage, de drainage et de signalisation.

Engagement socio-environnemental

Nous avons élaboré ce projet conformément aux normes IFC, aux directives sur l'environnement, la santé et la sécurité de la Banque mondiale et aux objectifs de l'OCDE.

Cet axe est essentiel au raccordement du réseau nord-sud du pays. Sa mise en œuvre est synonyme de développement socio-économique accru, de réduction des temps de trajet et de la consommation de carburant, d'augmentation du tourisme et de la mobilité de la population, ce qui favorise les échanges et la consommation de biens et de services.





② **Axe routier Ouidah-Kpomassè**

Projet en cours

Notre objectif

Construction d'une route de 14 kilomètres entre les villes de Ouidah et de Kpomassè. Il s'agit d'un projet important pour la région car, une fois achevé, cet axe reliera les deux villes et améliorera l'accès de la population aux services de base.

Spécifications générales

- Construction et revêtement d'une route de 14 kilomètres.
- Travaux de revêtement, de pavage, de drainage et de signalisation.

Engagement socio-environnemental

Nous avons élaboré ce projet conformément aux normes internationales les plus strictes, en application de la norme IFC, aux Directives sur l'environnement, la santé et la sécurité de la Banque mondiale et aux Objectifs de l'OCDE.

Le projet est essentiel pour le développement de la région car, en plus de fournir à la population locale un accès aux services essentiels, il favorisera le développement du commerce local et facilitera le tourisme dans la région. L'état des routes et la sécurité des conducteurs seront également améliorés.









www.qgmi.eu