



2023 RAPPORT DE DURABILITÉ

RAPPORT D'ÉTAT DES INFORMATIONS NON FINANCIÈRES CONSOLIDÉES



INDEX

3

Introduction

4

Message
du PDG

5

Informations
Générales

35

Informations sur
les Questions
Environnementales

49

Informations
sur la
Société

52

Informations sur les
Questions Sociales
et de Ressources
Humaines

64

Éthique et
Compliance

76

Informations
Fiscales



INTRODUCTION

[GRI 2-1 • 2-2 • 2-3]

Le présent État des Informations Non Financières (ci-après également le « EINF » ou le « Rapport ») décrit les aspects non financiers du Groupe QGMI (composé de la société commerciale QGMI Inversiones, S.L., de ses filiales et succursales) (ci-après également, “QGMI” ou le “Groupe QGMI”) requis conformément à la Loi 11/2018, du 28 décembre, qui modifie le Code de Commerce, le texte révisé de la Loi des Sociétés de Capitaux approuvé par le Décret Législatif Royal 1/2010, du 2 juillet, et la Loi 22/2015, du 20 juillet, de l’Audit des Comptes, en matière d’information non financière et de diversité. Ce Rapport, bien que rédigé dans un document indépendant, fait partie du Rapport de Gestion Consolidé du Groupe QGMI pour l’exercice 2023, incorporé dans les comptes annuels consolidés du Groupe QGMI pour le même exercice.

Les informations non financières recueillies dans le présent Rapport se réfèrent aux aspects liés à l’environnement, à la dimension sociale et à la gouvernance en lien avec l’activité de QGMI pendant l’exercice faisant l’objet du rapport. Pour cela, et comme lors des exercices précédents, les normes de divulgation des informations non financières de l’organisation internationale Global Reporting Initiative (GRI), dans sa version essentielle, ont été suivies. De même, les 17 Objectifs de Développement Durable des Nations Unies ont été pris comme référence.

Au cours de l’année 2023, un suivi de l’évolution des objectifs et des indicateurs en matière d’information non financière a été effectué, sans oublier les aspects liés au développement de l’activité commerciale selon des normes éthiques.

Pour la rédaction du présent rapport, la collecte de données par le Groupe QGMI au 31 décembre 2023 a été nécessaire. De plus, des informations relatives au EINF de 2022 sont incluses pour faciliter la comparaison. Par conséquent, dans certaines sections, en plus de présenter les données des deux exercices, une évaluation comparative a été réalisée entre elles. De même, dans les sections où il a été jugé pertinent de comparer les données de QGMI avec celles de l’industrie dans laquelle elle opère, cette comparaison a été effectuée afin de confirmer que les indicateurs de la société sont conformes aux paramètres du secteur.

L’adresse e-mail suivante : **sostenibilidad@qgmic.com** est à la disposition de tout lecteur souhaitant poser des questions relatives au rapport.

MESSAGE DU PDG

QGMI poursuit son objectif de mettre en œuvre des améliorations dans ses processus et de se renforcer afin de développer de nouveaux projets, avec un engagement solide à être une entreprise qui favorise le changement et le développement durable.

J'ai le plaisir de vous présenter l'État des Informations Non Financières de QGMI, correspondant à l'exercice de 2023. Le présent rapport ne reflète pas seulement nos réalisations et défis de l'année écoulée, mais met également en avant notre engagement continu en faveur de la durabilité dans les pays où nous opérons.

Dans un monde confronté à des défis de plus en plus complexes, nous considérons que notre entreprise joue un rôle crucial en contribuant au développement et à la stabilité de ces régions. Ainsi, tout au long de l'année 2023, nous avons réalisé des progrès significatifs qui démontrent notre engagement en faveur de la création d'un impact positif et durable.

L'un de nos principaux objectifs a été de promouvoir le développement économique inclusif, en veillant à ce que nos initiatives ne se contentent pas de générer de la croissance, mais créent également des opportunités pour les communautés locales. Nous avons mis en œuvre des projets qui favorisent la création d'emplois, le développement des compétences et l'amélioration de la qualité de vie dans les régions où nous opérons.

De plus, nous avons franchi des étapes significatives vers la réduction de notre impact environnemental, en mettant en place des pratiques opérationnelles plus durables, en priorisant l'efficacité énergétique et la gestion responsable des ressources.

Comme nous l'avons indiqué tout au long du rapport, en 2023, la transparence et la gouvernance de nos opérations se sont améliorées, garantissant notre conformité aux normes éthiques et d'intégrité les plus élevées. Nous croyons qu'une gestion éthique est fondamentale pour établir la confiance de nos parties prenantes (stakeholders) et pour garantir la durabilité de notre entreprise à long terme.

En ce qui concerne nos réalisations les plus marquantes, en 2023, QGMI a ouvert deux nouvelles filiales en Suisse et en Pologne, ce qui nous permettra d'avoir une position stratégique avec des partenaires clés du marché.

De plus, nous progressons de manière significative en Angola. Au projet d'exportation d'équipements pour le gouvernement de Luanda s'est ajoutée la mise en œuvre du projet de la route Mussende-Cangandala, ainsi que la signature des contrats commerciaux pour les projets Luau-Cazombo-Lumbala et Buanga Mungo. De plus, le projet de financement de la route Mussende-Andulo a été signé.

Malheureusement, en raison de la suspension d'une partie des paiements de la dette extérieure par le gouvernement du Ghana, les projets que nous développons dans le pays ont été provisoirement suspendus en 2023. Nous espérons pouvoir les reprendre bientôt.

2024 se présente avec de nouveaux défis et opportunités de croissance, tant en Afrique qu'en Amérique latine, car des projets en Angola, au Bénin et au Guyana sont en phase de négociation, et d'autres possibilités sont explorées dans divers pays.

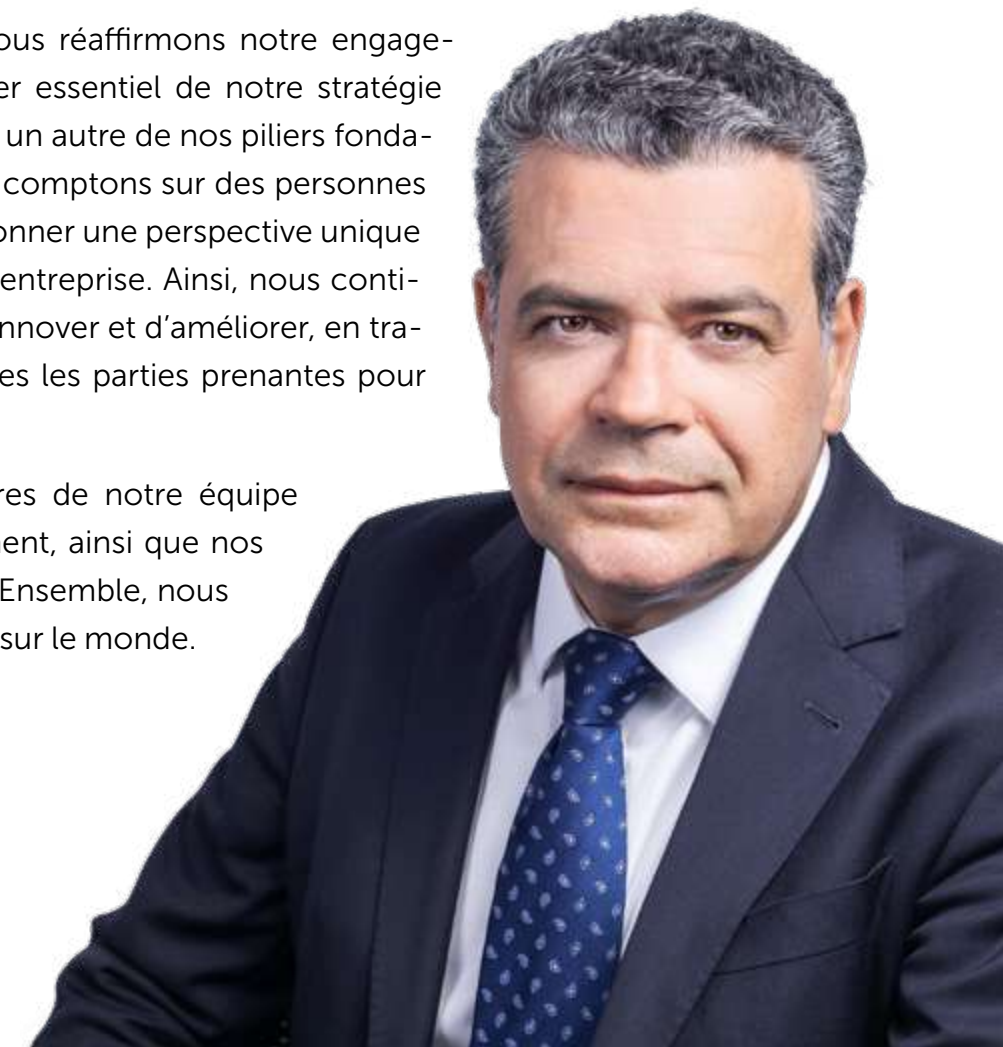
Alors que nous avançons vers l'avenir, nous réaffirmons notre engagement envers la durabilité comme un pilier essentiel de notre stratégie d'entreprise. Nous ne pouvons pas oublier un autre de nos piliers fondamentaux, nos ressources humaines. Nous comptons sur des personnes de différentes cultures qui nous aident à donner une perspective unique et apportent une grande richesse à notre entreprise. Ainsi, nous continuerons à explorer de nouvelles façons d'innover et d'améliorer, en travaillant en étroite collaboration avec toutes les parties prenantes pour relever les défis mondiaux et locaux.

Nous remercions l'ensemble des membres de notre équipe pour leur travail acharné et leur dévouement, ainsi que nos clients et partenaires pour leur confiance. Ensemble, nous pouvons avoir un impact durable et positif sur le monde.

Cordialement,

Gustavo Dantas Guerra

PDG du Groupe QGMI



INFORMATIONS GÉNÉRALES

DESCRIPTION DU MODÈLE D’AFFAIRES

Mesurant pleinement l’impact du secteur sur l’environnement, QGMI cherche en continu à identifier et à atténuer l’impact négatif de son activité, tant réel que potentiel.

Environnement des affaires

[GRI 2-1 • 2-6] En tant qu’entreprise d’envergure mondiale opérant dans diverses régions du monde, QGMI est confrontée à une large gamme de réalités financières, juridiques et socioculturelles qui nécessitent une flexibilité pour adapter son activité à chaque contexte. Face à un tel scénario globalisé, l’organisation s’efforce de concevoir des projets qui répondent aux besoins propres de chaque région, en tenant toujours compte du cadre législatif spécifique et parfois changeant.

Consciente de l’importance d’intégrer les nouveautés technologiques du secteur, de la nécessité d’innover sur le marché de l’infrastructure et de l’essor rapide de la digitalisation de l’industrie à l’échelle mondiale, QGMI tient compte de ces aspects dans sa stratégie pour rechercher de nouvelles solutions optimisées lui permettant de se positionner de manière différenciée dans son environnement d’affaires.

La durabilité dans ses projets, de la construction à la gestion des ressources, est un facteur essentiel de son activité commerciale sur le marché des infrastructures. Mesurant pleinement l’impact du secteur sur l’environnement, QGMI cherche en continu à identifier et à atténuer l’impact négatif de son activité, tant réel que potentiel. À cette fin, elle réalise une évaluation environnementale et sociale de haut niveau de toutes ses opérations, investissant dans des études dès les premières phases de développement des projets et proposant des solutions qui aident à gérer efficacement les impacts négatifs identifiés en tant que partie intégrante du secteur et, en particulier, de son activité.

De plus, dans le cadre de son objectif commercial, QGMI se considère comme un acteur du changement et de la transformation. Elle cherche à jouer un rôle de premier plan dans son environnement d’affaires là où elle opère et, en particulier, face aux communautés locales affectées par ses projets. L’entreprise identifie les opportunités où elle peut apporter de la valeur ajoutée et faire la différence pour l’utilisateur final.

En conséquence, l’engagement envers la responsabilité sociale des entreprises est une autre pièce maîtresse de l’entreprise. QGMI cherche à laisser un héritage positif et à soutenir l’activité économique locale à travers les projets qu’elle développe.

L’entreprise consacre des ressources et développe des actions pour générer un impact positif sur les communautés locales dans lesquelles elle opère, comme signe de différenciation sur son marché.



La contribution à la croissance socio-économique de la région se fait par le biais de programmes d’emploi et de formation professionnelle, d’initiatives de développement local et de programmes d’études.

Pour que ses plans d’action soient efficaces, QGMI comprend qu’il est nécessaire de collaborer étroitement avec ses parties prenantes, ses clients, les organismes de crédit et les banques. Pour cela, elle établit des canaux de communication ouverts et transparents permettant de recueillir des avis et des attentes, d’explorer des moyens d’optimiser son activité et de structurer efficacement un projet dès le début.

En ce qui concerne la gestion des risques, QGMI adopte une approche proactive consistant à analyser, identifier et gérer les éventuelles contingences et risques dans les marchés où elle est présente, afin de les atténuer et de les éliminer. Cette analyse inclut les risques géopolitiques, économiques et environnementaux susceptibles d’affecter la continuité

Son engagement envers l'excellence, l'innovation et le développement durable se reflète dans sa stratégie intégrée, ce qui a permis de la positionner comme un acteur clé dans le secteur des infrastructures à l'échelle mondiale.

et le succès à long terme de ses projets, misant ainsi de manière intégrée sur un modèle d'affaires durable.

La grande expérience de QGMI trouve son origine sur le marché de l'Afrique de l'Ouest, où elle opère principalement depuis des années. Toutefois, l'entreprise souhaite appliquer cette expertise à de nouveaux marchés porteurs d'opportunités. Après diverses études, le marché de l'Amérique latine a été identifié comme un objectif.

En complément de ses services, QGMI conseille ses clients dans la conception de solutions financières durables. Reconnaisant l'importance d'aligner les stratégies financières avec les objectifs de durabilité, l'entreprise cherche à garantir le succès économique tout en tenant compte des effets sur l'environnement et la société de son modèle d'affaires.

Le Groupe QGMI agit dans le but ferme de répondre aux attentes de ses clients sur le marché et dispose de la capacité à réaliser des projets hautement complexes. Son processus d'affaires se divise en cinq phases : identification des opportunités, pré-évaluation, structuration et réalisation d'études, négociation et exécution du projet. Dans ses projets, QGMI assume la responsabilité de toutes les activités, de la conception initiale et du design à la mise en service et la livraison, y compris l'approvisionnement en matériaux et la construction.

QGMI S'ENGAGE DANS SES PROJETS EN ÉTANT RESPONSABLE DE TOUTES LES ACTIVITÉS



Son engagement envers l'excellence, l'innovation et le développement durable se reflète dans sa stratégie intégrée, ce qui a permis de la positionner comme un acteur clé dans le secteur des infrastructures à l'échelle mondiale.

De plus, il est important de souligner que, bien que QGMI n'ait pas encore atteint le volume de chiffre d'affaires de la plupart de ses concurrents¹, elle continue de donner la priorité à ses principes ESG² avec la même détermination, ce qui démontre son ferme engagement envers la durabilité et la responsabilité d'entreprise.

¹ Multinationales de premier niveau.

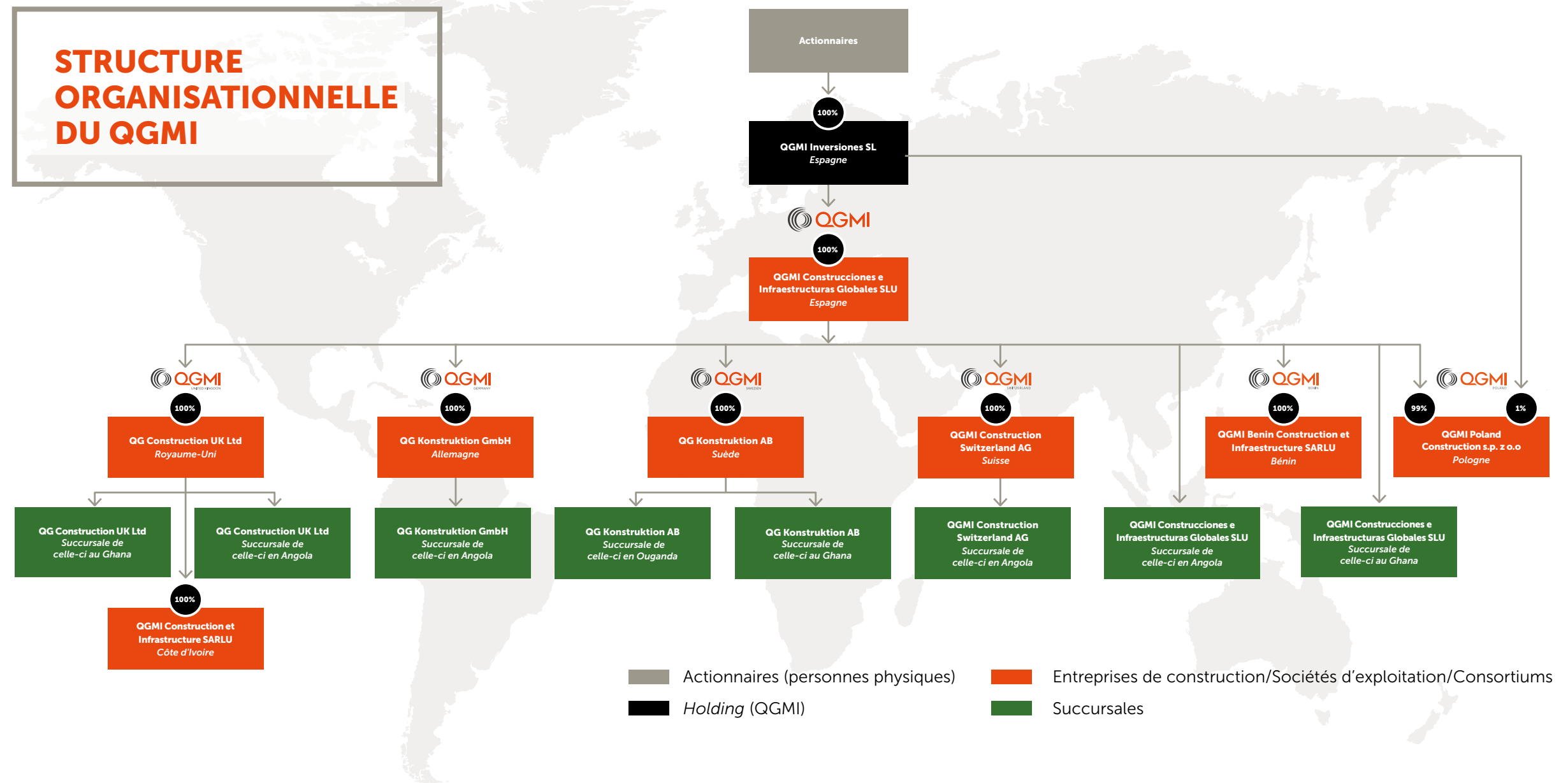
² Sigles en anglais, en espagnol cela correspond à environnemental, social et gouvernance d'entreprise.

Organisation et Structure

[GRI 2-1 • 2-2 • 2-9] Le Groupe QGMI est une entité mondiale spécialisée dans le développement, la structuration et la mise en œuvre de projets d'infrastructure et de construction civile. La principale société opérationnelle du Groupe est QGMI Construcciones e Infraestructuras Globales, S.L.U., à laquelle nous nous référons comme QGMI Construcciones. Cette société exerce une supervision directe sur toutes ses filiales et succursales, ainsi que sur les opérations qu'elles développent. QGMI Construcciones a été constituée le 1er mars 2016 en tant que EURL (société à responsabilité limitée comprenant un seul associé), elle est inscrite au Registre du Commerce de Madrid (Tome 34.505, folio 150, feuille M-620614, inscription V) et son siège est situé à Madrid, rue Orense, 34, Tour Nord, 7ème étage. L'activité principale de la société est la mise en œuvre et le suivi de projets d'infrastructures, depuis la conception initiale jusqu'à leur construction et mise en service.

Le contrôle ultime du Groupe QGMI incombe à QGMI Inversiones, S.L., (ci-après, la « Société Mère »), qui est soutenue par un groupe d'investisseurs privés de capitaux internationaux.

Tant la Société Mère que QGMI Construcciones ont leur domicile fiscal et centre d'activité à Madrid (Espagne), et avec leurs filiales et succursales suivantes, elles forment le Groupe QGMI :



Comme on peut le voir dans l'organigramme de l'entreprise, au cours de l'année 2023, quatre nouvelles sociétés ont été établies, dont deux filiales situées en Suisse et en Pologne. Ces incorporations ont été réalisées dans le but stratégique de renforcer la position de l'entreprise sur ces marchés, en établissant des relations solides avec des partenaires clés dans la région.

**Reconnaît la durabilité
comme un pilier
fondamental pour le
succès à long terme de
QGMI et sa résilience
commerciale.**

[GRI 2-22 • 2-23] Au cours de l'exercice 2023, en raison des changements survenus dans son principal marché d'opération, QGMI a été contrainte de définir et de mettre en œuvre des mesures pour se réorganiser en interne. La fin de l'année précédente présentait un scénario de grande incertitude et de risque quant à la survie de l'entreprise, tant à moyen qu'à long terme. Certains des critères qui ont guidé le plan de réorganisation ont été les suivants :



- Promouvoir une culture organisationnelle qui favorise l'adaptation au changement et permette à l'entreprise de s'ajuster rapidement aux environnements de marché changeants.
- Rechercher un plus grand dynamisme en renforçant l'interaction et la collaboration entre les départements. Une approche holistique permet à l'entreprise de renforcer les interactions pour rechercher des efficacités, des synergies et identifier des domaines d'amélioration.
- Réduction des dépenses fixes par la restructuration de l'équipe face à la situation d'incertitude.
- Réaffectation des fonctions au sein de l'entreprise pour améliorer l'efficacité. Une des conséquences à souligner est que le leadership de l'aire de la Durabilité a été assumé par le Directeur Financier de l'entreprise, permettant ainsi une intégration plus profonde des pratiques durables dans le noyau stratégique et financier de l'entreprise. Cette nouvelle perspective reconnaît la durabilité comme un pilier fondamental pour le succès à long terme de QGMI et sa résilience commerciale.

Au cours de l'exercice 2023, il a été constaté que la restructuration a atteint les objectifs recherchés, permettant : une meilleure communication et amélioration des processus au sein de l'entreprise ; de surmonter et dépasser les défis de la situation financière difficile ; de créer un écosystème permettant d'intégrer la durabilité dans les processus stratégiques de l'entreprise, en recherchant la rentabilité des projets sur la base d'un équilibre entre les risques et les opportunités auxquels l'entreprise est confrontée.

Enfin, depuis la Société Mère en Espagne, l'évolution professionnelle des collaborateurs formant le réseau commercial a été encouragée. L'objectif est de trouver des opportunités de collaboration, de rechercher des synergies et de diffuser ainsi la culture d'entreprise du Groupe QGMI.

QGMI a mis en œuvre une série de mesures de gestion. Ces mesures sont conçues pour renforcer les politiques et procédures d'entreprise.

Modèle de gestion

[GRI 2-6 • 2-9] Dans le cadre de son engagement envers la durabilité et la gestion efficace de l'entreprise, QGMI a mis en œuvre une série de mesures de gestion. Ces mesures sont conçues pour renforcer les politiques et procédures d'entreprise ainsi que pour promouvoir la transparence et le strict respect des réglementations.

Le modèle de gestion inclut des réunions systématiques et périodiques pour aborder des sujets critiques ou sensibles pour l'administration générale du Groupe QGMI. Il s'agit de réunions du Comité Exécutif (ci-après, « Réunions Mensuelles de Coordination³ »), organe responsable, entre autres fonctions, de gérer l'agenda des investissements et les données de contrôle des indicateurs de performance financière et opérationnelle de QGMI, à travers l'analyse rigoureuse des données et des statistiques, incluant les questions environnementales, sociales et de gouvernance.

En 2023, quatre Réunions Mensuelles de Coordination ont eu lieu, où des questions de gestion ont été abordées (contre 7 en 2022). Le nombre de réunions a été réduit en raison des exigences quotidiennes, rendant inutile la tenue d'un plus grand nombre de réunions.

Lors des Réunions Mensuelles de Coordination, les sujets suivants doivent être traités obligatoirement : nouveaux investissements, nouveaux contrats, suivi de la performance de l'opération, flux de trésorerie, projection des résultats et coûts, etc. D'autres sujets comme *compliance*, durabilité et ressources humaines font également partie de l'agenda tout au long de l'année, selon leur priorité.

Pendant 2023, les Réunions Mensuelles de Coordination ont généré un rapport destiné à l'Assemblée Générale des Actionnaires. Ce rapport inclut les sujets stratégiques et les délibérations relatives aux actions présentes et futures de QGMI et de ses filiales.

QGMI dispose d'organes spécifiques, constitués par son règlement interne, qui sont responsables de la prise de décisions en matière de gouvernance d'entreprise et de ses lignes de défense et statistiques, incluant également des questions environnementales et sociales.

³ Voir plus d'informations sur les membres qui le composent dans la section des « Organes Corporatifs ».



Stratégie et modèle d'affaires

[GRI 2-22 • 2-23] Le modèle économique de QGMI est axé sur l'ingénierie et dispose d'un portefeuille équilibré et diversifié en fonction du secteur du marché, de l'activité, de la zone géographique, du type de contrat, du volume et de la durée. Cela renforce sa présence sur le marché et favorise une croissance solide et stable. Grâce à la diversification, la génération de bénéfices économiques durables est encouragée, la volatilité est réduite, les revenus sont stabilisés et une gestion des risques plus efficace est facilitée.

QGMI réalise des projets d'Ingénierie, d'Approvisionnement et de Construction communément appelés « EPC » ou « Engineering, Procurement and Construction ») complexes et fournit à ses clients un soutien à la structuration financière (EPC+F) de ceux-ci, garantissant l'excellence dans toutes ses fonctions, ainsi que le respect rigoureux de la réglementation applicable en matière de santé, de sécurité et de protection de l'environnement.



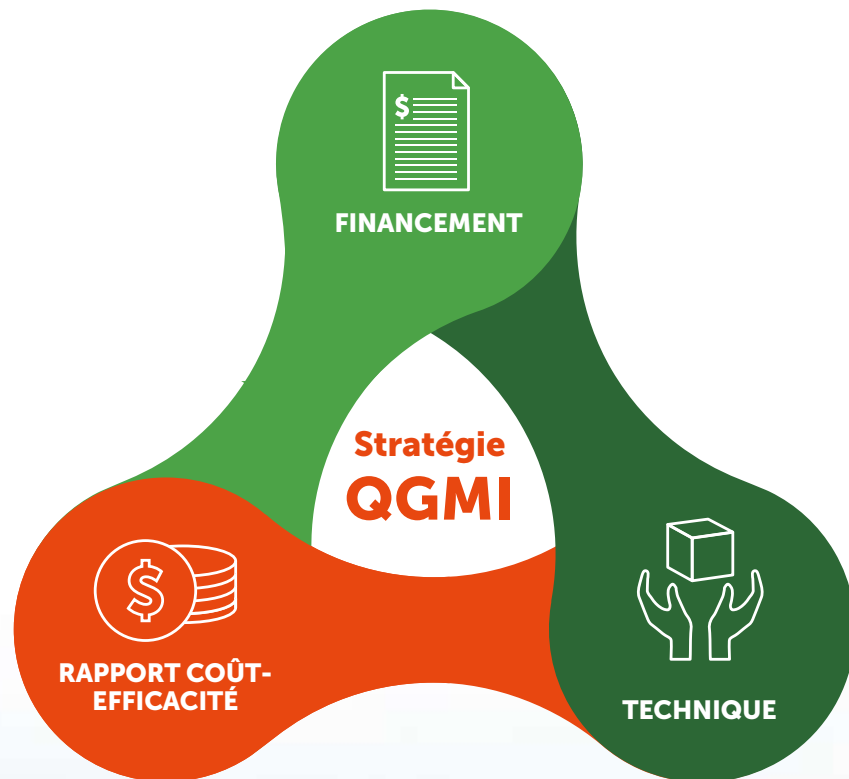
Grâce à la diversification, la génération de bénéfices économiques durables est encouragée, la volatilité est réduite, les revenus sont stabilisés et une gestion des risques plus efficace est facilitée.

Les piliers de la stratégie de QGMI incluent :

- Maintenir une équipe axée sur l'ingénierie qui favorise l'optimisation des coûts et la gestion des risques, ce qui entraîne un retour sur investissement durable.
- Offrir des solutions intégrales pour le cycle de vie des projets, depuis leur conception jusqu'à l'exploitation.
- Identifier les opportunités de synergie et d'expansion en se diversifiant vers des marchés complémentaires et connexes.
- Favoriser l'innovation et l'échange de connaissances en exportant les compétences du groupe vers des marchés avec des conditions favorables de gouvernance et un potentiel de retour.

Pour renforcer son modèle commercial, QGMI considère :

- Investir dans la recherche et le développement pour anticiper les tendances de l'industrie et développer des solutions innovantes pour les défis émergents.
- Intégrer les avancées numériques dans ses processus.
- Utiliser des outils de formation et de développement professionnel pour sa main-d'œuvre, en veillant à ce que l'équipe soit à la pointe des compétences techniques et de gestion de projets.
- Améliorer les éléments techniques, tels que l'utilisation de technologies avancées et de pratiques de construction durables, pour augmenter l'efficacité et réduire l'impact environnemental.
- Réaliser des analyses coûts-bénéfices exhaustives pour chaque proposition de projet, garantissant la viabilité et la rentabilité à long terme.



AVEC CES INITIATIVES STRATÉGIQUES, QGMI VISE À CONSOLIDER SA POSITION EN TANT QUE LEADER INNOVANT ET DURABLE DANS SON SECTEUR D'ACTIVITÉ.

En ce qui concerne l'approche durable de sa stratégie, il est important de souligner que les facteurs ESG (environnementaux, sociaux et de gouvernance) constituent une partie intégrante des processus internes de l'entreprise et de ses opérations. Toutes les opportunités sont gérées conformément à des normes qui privilégient le respect d'une bonne gouvernance d'entreprise, tant de la part de QGMI que de ses collaborateurs externes, ainsi que l'application des meilleures pratiques à l'échelle nationale et internationale.

Bien que l'année 2023 n'ait pas commencé dans des conditions financières optimales, l'entreprise a continué d'investir dans ces domaines, les considérant comme essentiels à sa pérennité.

Dans le cadre de la stratégie d'expansion du groupe, plusieurs opportunités d'affaires ont été évaluées dans des régions telles que l'Angola, la Guyane, la Guinée Conakry, le Salvador et le Bénin. Finalement, après diverses études, le marché de l'Amérique latine a été identifié comme objectif.

L'engagement de l'entreprise reste de mettre en œuvre une stratégie de croissance et d'expansion durable et responsable.



Contribution aux Objectifs de Développement Durable (ODD)



[GRI 2-28] Au cœur de sa mission, QGMI s'engage fermement à créer un monde où toutes les personnes peuvent bénéficier de conditions de vie dignes et en harmonie avec l'environnement, tant dans le présent que dans le futur.

Avec une vision qui embrasse le progrès et le bien-être des communautés concernées avec comme leitmotiv de « ne laisser personne de côté », le Groupe QGMI s'efforce de développer des projets qui non seulement génèrent un impact économique, mais aussi promeuvent la durabilité et l'équité sociale.

En analysant rigoureusement l'évolution des indicateurs proposés par les Nations Unies concernant l'Agenda 2030 pour le Développement Durable et ses 17 Objectifs (ODD), QGMI a lié les impacts générés par ses activités, contribuant ainsi directement ou indirectement à la réalisation de ces objectifs.

Au cours de l'année précédente, 2022, QGMI a persisté dans son engagement envers dix ODD clés, cherchant constamment des moyens de réduire la pauvreté, de favoriser l'emploi et de partager des connaissances tout en maintenant un équilibre délicat dans les marchés où elle opérait.

Dans sa quête pour promouvoir un monde plus juste et durable, QGMI a priorisé le développement de projets qui non seulement génèrent une croissance économique, mais aussi

promeuvent le bien-être et la prospérité des communautés locales, faisant de cet engagement un pilier fondamental de son identité corporative présente jusqu'à maintenant.

Au cours de l'année 2023, malgré des difficultés financières, QGMI a continué à soutenir les dix ODD identifiés, évaluant méticuleusement comment ses opérations contribuent, directement ou indirectement, à l'Agenda 2030 pour le Développement Durable.

La stratégie mondiale de développement durable mise en œuvre par QGMI a laissé une empreinte significative dans la réduction de la pauvreté, la création d'emplois et le transfert de connaissances spécialisées, tout en maintenant une vision équilibrée des marchés dans lesquels elle opère.

En regardant vers l'avenir, en 2024, QGMI se propose d'élever encore plus son impact et sa participation, par une intégration plus profonde des énergies renouvelables et des pratiques de construction efficaces, la mise en œuvre d'initiatives inclusives de développement des compétences et l'intensification de la collaboration avec les organisations locales et les ONG pour renforcer l'éducation, la santé et le bien-être.

En adoptant une approche holistique et en étendant ses pratiques durables, QGMI ne se contente pas de remplir sa responsabilité d'entreprise, mais se pose également en acteur proactif dans la construction d'un avenir plus durable et juste pour tous.



Marchés où elle opère

[GRI 2-6 • 3-3] Pendant l'exercice 2023, le Groupe QGMI a développé son activité dans trois projets situés en République d'Angola.

Les projets en cours de développement au cours de l'année 2022 en République du Ghana, l'échangeur Obetsebi - Lamptey Phase II et la route de Bolgatanga, ont dû suspendre leurs activités en raison de circonstances imprévues. Le 19 décembre 2022, le ministère des Finances du Ghana a publié un communiqué annonçant la suspension des paiements concernant la dette extérieure du gouvernement. Cette situation a été causée par une grave crise financière et économique traversée par le pays.

Face à cette situation, le Groupe QGMI a été contraint d'élaborer un plan de démobilisation pour chacun des projets situés dans le pays, dont l'objectif principal était d'organiser un retrait ordonné et responsable du Ghana. À cette fin, l'entreprise a adopté une stratégie de réponse active, préparant un plan d'évaluation de l'état des projets, identifiant et quantifiant les risques et établissant des actions rapides pour atténuer les impacts négatifs résultant de cette stratégie.

Ainsi, les défis financiers et opérationnels générés par la situation de suspension des paiements ont souligné la nécessité

d'une planification basée sur la collaboration avec les parties prenantes et la minimisation des impacts négatifs, tant sur l'environnement que sur les communautés affectées. La coopération avec toutes les parties impliquées dans les projets s'est avérée essentielle.

En conséquence, avant de procéder à la démobilisation, QGMI a pris un soin particulier à identifier les impacts environnementaux et sociaux que ce nouveau scénario pourrait générer, ainsi qu'à adopter des mesures cohérentes pour les minimiser.

Afin d'effectuer cette identification de manière efficace, QGMI a mis en œuvre une politique d'information transparente et de dialogue ouvert avec ses groupes d'intérêt, qui est toujours en vigueur à ce jour. Le résultat de cette stratégie active a été consigné dans les plans de démobilisation, dont le contenu est développé dans les sections suivantes.

Pendant l'exercice objet de ce rapport, les projets de l'aéroport international de Tamale, Streets of Tamale 2 et Streets of Accra 2, achevés au cours de l'année 2022, étaient en période de garantie. À cet égard, aucune garantie n'a été nécessaire sur aucun des trois projets.

QGMI a mis en œuvre une politique d'information transparente et de dialogue ouvert avec ses groupes d'intérêt, qui est toujours en vigueur à ce jour.



GHANA

Échangeur d'Obetsebi- Lamptey Phase II



DÉFIS INTÉGRÉS

En plus des tensions sur le trafic routier, la région fait face à des défis substantiels en matière de drainage, principalement liés au bassin de la rivière Odaw. La dimension insuffisante des égouts et des canaux de drainage, aggravée par l'accumulation de déchets solides, génère des obstructions récurrentes dans le réseau d'égouts existant, exposant la région à un risque permanent d'inondations.

Accra, la capitale animée du Ghana, est confrontée à un trafic routier très dense. Le projet de l'échangeur d'Obetsebi-Lamptey se présentait comme une solution cruciale au moment de son lancement. La zone concernée avait une capacité insuffisante pour garantir une circulation fluide des véhicules, rendant nécessaire la résolution des problèmes d'embouteillages quotidiens, avec le risque de sécurité routière mis en évidence par les études sur le trafic routier.

Objectifs clés du projet

Le projet apporte une solution intégrale à ces deux problèmes en permettant :

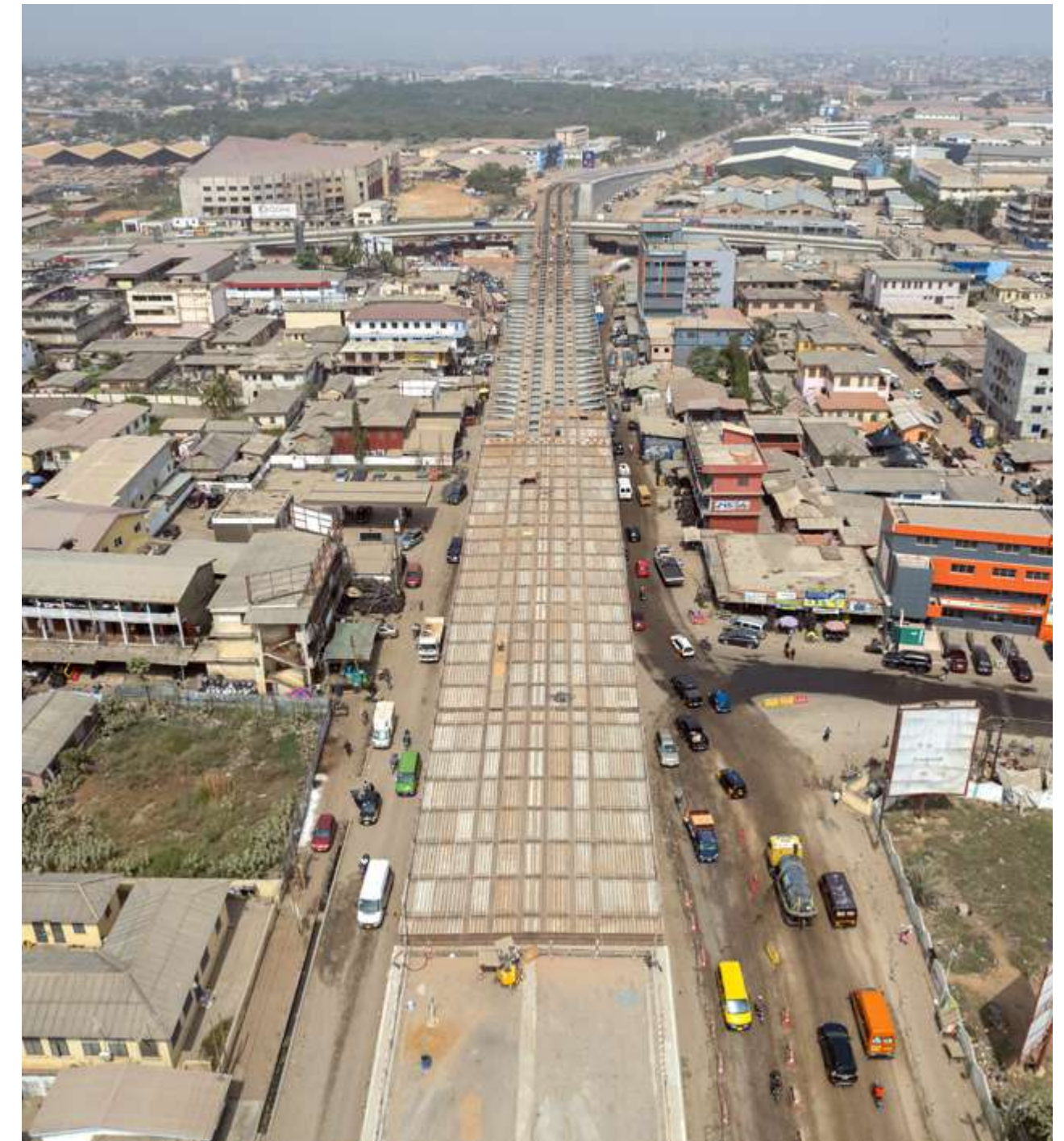
- De résoudre la congestion routière entre Winneba Road/Graphic Road et Ring Road grâce à des solutions au niveau du sol.
- D'améliorer la fluidité du trafic important dans la région.
- D'augmenter significativement la capacité opérationnelle des transports publics dans le centre d'Accra.
- D'améliorer le système de drainage pluvial autour de la zone d'intervention du projet.
- Optimiser la circulation piétonne au niveau du sol, garantissant sécurité et confort.

État actuel et perspectives

Avec un avancement physique de 83 %, la réussite du projet nécessite la finalisation des 17 % restants, centrés sur les services de drainage et le pavage au niveau du sol. La reprise est prévue pour le premier trimestre de 2024.

Défis pendant la suspension

La suspension du projet a posé des défis supplémentaires, car les services non terminés exposés aux intempéries peuvent nécessiter des interventions de récupération. De plus, pour garantir la sécurité de la zone, protéger le matériel stocké et le campement ouvrier installé, QGMI a décidé de maintenir une partie du personnel sur place, bien que cela augmente les coûts locaux associés au projet pendant la période d'inactivité.



Cette pause dans le développement du projet, générant des coûts imprévus et supplémentaires à ceux d'un projet en cours, souligne la nécessité d'une reprise rapide pour atteindre les objectifs initiaux et surmonter les défis actuels.

Route de Bolgatanga



Dans la région nord-orientale du Ghana, le projet de la route Bolgatanga-Bawku-Pulimakom se présente comme un lien vital pour l'amélioration de 109 km de route près des frontières du Togo et du Burkina Faso. Ce projet, destiné à bénéficier directement à plus de 750 000 personnes, se présente comme une solution à impact stratégique.

Objectifs clés du projet

Tant la conception que l'exécution de ce projet visent des objectifs clairs et tangibles dans le domaine social : améliorer la sécurité routière, réduire les temps de trajet des usagers et faciliter le flux commercial ainsi que le mouvement des personnes et des marchandises. Une fois terminé, le projet non seulement optimisera la connectivité,



mais injectera également de la vitalité économique dans une région clé pour les routes commerciales transsahariennes.

La reconstruction de la route Bolgatanga-Bawku-Pulimakom implique 109 km de traitement superficiel double et la démolition de ponts à Bolgatanga, Tilli et Bazua. Cette zone, située à l'extrême nord-est du Ghana, est essentiellement rurale, Bolgatanga étant son épiscentre et la région la moins urbanisée du pays.

Les objectifs du projet sont stratégiques et englobent le développement socio-économique et l'intégration régionale en Afrique de l'Ouest. Il vise à accroître les activités économiques, améliorer la qualité de vie et réduire la pression à la frontière de Paga, où convergent des camions de fret vers le Burkina Faso, le Mali et le Niger.

De plus, il vise à réduire les émissions de poussière, diminuer les coûts de maintenance, offrir un transport fiable et abordable, et faciliter le commerce et l'emploi dans les communautés urbaines et rurales. Le projet cherche également à améliorer la logistique pour les producteurs locaux, réduisant les pertes post-récolte et augmentant l'efficacité du commerce.

État actuel et perspectives

Avec une avance physique de 69 %, la reprise du projet en 2024 est cruciale pour garantir la viabilité du projet et atteindre les objectifs fixés.

Défis pendant la suspension

La suspension actuelle nécessite une révision de la portée avec le client et les entités prêteuses du financement. Les services inachevés exposés aux intempéries exigent des interventions de récupération, tandis que la préservation de la sécurité dans la zone, le matériel affecté au projet et le campement ouvrier avec une partie du personnel présent sur place augmentent les dépenses locales du projet pendant la période d'inactivité et d'arrêt de la production.

La reprise du projet se présente comme une étape fondamentale pour atteindre les objectifs stratégiques du projet lui-même et de l'entreprise.

Plan de démobilisation au Ghana

[GRI 2-25] La suspension des deux projets au Ghana décrits dans les sections précédentes a généré divers défis pour QGMI, nécessitant une approche stratégique et des mesures adaptatives fondamentales. Tout d'abord, tant l'élaboration que la mise en œuvre du Plan de Démobilisation au Ghana (ci-après, le « Plan ») ont impliqué de travailler sur une période d'un à trois mois.

L'incertitude quant à la reprise des deux projets a représenté un autre défi important pour l'entreprise. Pendant les trois premiers trimestres de l'année, il était impossible d'obtenir des informations sur ce point. Cependant, vers la fin du quatrième trimestre, le gouvernement ghanéen a exprimé son intérêt pour reprendre au moins l'un des projets démobilisés dans le pays, le projet Obetsebi-Lamptey II, dont la redémarrage est prévu pour mars 2024.

L'analyse des impacts négatifs et l'allocation de ressources pour leur atténuation efficace ont été des éléments clés de chaque plan de démobilisation. Ce processus a impliqué des études environnementales et sociales menées par des experts tiers pour identifier les risques et les impacts, ainsi que des mesures de compensation.

Le rôle du conseiller externe, en particulier pour la clôture des rapports liés aux actions de réinstallation et à la biodiversité, s'est avéré indispensable et déterminant. Cette collaboration a permis de concevoir une stratégie de démobilisation efficace et durable.

Les objectifs de réduction des impacts négatifs ont été définis pour minimiser et, dans la mesure du possible, éviter les effets négatifs environnementaux et sociaux résultant de la démobilisation de chaque projet, garantissant ainsi une transition responsable.

Cette stratégie de démobilisation durable sur le plan social et environnemental n'a pas été sans défis supplémentaires en ce qui concerne la communication et la participation des communautés locales.

Un plan de communication s'est avéré essentiel pour gérer les besoins, attentes et préoccupations des parties prenantes et les tenir informées de la portée, des conséquences et des mesures adoptées dans chaque plan de démobilisation. Pour ce faire, des canaux de communication ouverts, comme le canal éthique, ont été maintenus, et un membre de l'équipe locale a été désigné comme point de contact permanent pour les questions éventuelles.

Les stratégies de gestion efficace des ressources ont été fondamentales, ainsi que l'établissement d'indicateurs de suivi alignés avec les orientations de performance de l'entreprise.

Des mesures ont été prises en cas de pertes d'emploi, en informant les travailleurs de la situation et en leur fournissant des informations sur le calendrier de démobilisation. Pendant l'élaboration du plan d'action, l'équipe socio-environnementale a collaboré pour clore les actions en suspens nécessaires et coordonner les travaux en l'absence d'activités en raison de la suspension des projets.

En conclusion, la suspension des projets au Ghana a représenté un défi pour QGMI, mais grâce à une approche stratégique, des mesures adaptatives et une gestion efficace des ressources, en tenant compte à la fois des impacts sociaux et environnementaux, ainsi qu'une communication transparente avec ses parties prenantes, l'entreprise a réussi à relever ces défis et à poursuivre ses opérations. De plus, au fil de l'évolution de cette situation, les grands défis se sont transformés en opportunités et en sources d'apprentissage. Cela a permis à l'entreprise de redéfinir sa stratégie et de préparer l'avenir sur une base plus solide et plus diversifiée afin de minimiser le risque et l'exposition, tout en la rendant plus résiliente et durable.





Exportation d'équipements de nettoyage urbain pour le Gouvernement Provincial de Luanda (GPL)



Le projet d'exportation d'équipements de nettoyage urbain pour le Gouvernement Provincial de Luanda (GPL) se présente comme une initiative stratégique dans la ville de Luanda, en Angola. Grâce à l'acquisition, la livraison et l'entretien d'équipements d'hygiène essentiels, QGMI contribue directement au fonctionnement efficace du système de nettoyage urbain dans la capitale angolaise. Avec une population dépassant les 5 millions d'habitants, Luanda joue un rôle clé en tant que centre économique et capitale du pays.



Objectifs du projet

Le projet couvre l'acquisition, la logistique de livraison et la vente directe des biens et équipements nécessaires au système de nettoyage urbain à Luanda, répondant directement aux besoins du Gouvernement Provincial de Luanda. Cette approche intégrale soutient le développement durable et économique de la ville, la positionnant comme un pôle attractif pour les investisseurs.

Au cours de son exécution, le projet GPL ne se contente pas de remplir son objectif principal, mais génère également des impacts positifs sur les aspects environnementaux, sociaux et de gouvernance (ESG). Parmi les réalisations remarquables, on note l'amélioration significative de l'hygiène urbaine, l'impact positif direct sur la qualité de vie et la santé des communautés locales, et l'introduction de nouvelles technologies pour optimiser le système de nettoyage urbain.

État actuel et perspectives

À la fin de l'année 2023, le projet affiche des progrès notables, avec 55 % des exportations contractées réalisées, marquant une augmentation substantielle par rapport aux 33 % enregistrés en 2022 et 1 % en 2021. Ces résultats reflètent l'engagement et l'efficacité du projet dans l'atteinte de ses objectifs, consolidant sa position en tant que composante essentielle pour le développement durable de Luanda.

Le projet affiche des progrès notables, avec 55 % des exportations contractées réalisées, marquant une augmentation substantielle par rapport aux 33 % enregistrés en 2022 et 1 % en 2021.

Route Mussende- Cangandala



Pendant son exécution, le projet a démontré des impacts positifs sur les aspects environnementaux, sociaux et de gouvernance, avec des améliorations notables dans la mobilité de la population, une activité accrue dans les municipalités environnantes et un renforcement de la sécurité dans la zone.

Le projet ambitieux de réhabilitation de la Route Nationale 140, que QGMI mène en collaboration avec l'entreprise d'ingénierie allemande GAUFF, représente un jalon significatif pour le Ministère des Travaux Publics et de l'Aménagement du Territoire d'Angola. Lancé à la fin de 2022, ce projet a pour objectif principal d'améliorer la connexion le long des 98 kilomètres entre les villes de Mussende et Cangandala, en mettant en place un revêtement en asphalte. Le délai d'exécution de deux ans souligne l'engagement de QGMI envers l'efficacité et la livraison rapide des résultats.

Objectifs clés du projet

Le projet vise à la réhabilitation intégrale de la Route Nationale 140, en tirant parti de l'expérience conjointe avec la firme d'ingénierie allemande reconnue, GAUFF. Cette approche collaborative vise non seulement à améliorer l'infrastructure routière, mais aussi à promouvoir le développement socio-économique de la région grâce à la consolidation d'une connexion vitale entre Mussende et Cangandala.

L'initiative a pour objectif de favoriser la mobilité sécurisée de la population, tout en stimulant le développement des municipalités touchées par la route. En outre, elle vise à éviter l'isolement de Mussende du reste de l'Angola, en promouvant la cohésion nationale et en améliorant la sécurité dans la zone.

État actuel et perspectives

À la fin de l'année 2023, le projet a atteint un progrès significatif, avec 26 % des travaux réalisés. Ces résultats reflètent non seulement l'engagement de QGMI envers l'exécution efficace du projet, mais anticipent également un avenir proche où la réhabilitation de la Route Nationale 140 aura un impact positif sur la connectivité et le développement de la région.

Projets en phase de développement commercial



[GRI 2-22 • 2-27] Au cours de l'année 2023, et dans le cadre de la stratégie commerciale pour l'exercice 2024, QGMI a mené des actions de prospection commerciale pour divers projets d'infrastructure dans son domaine géographique d'opération. Ces projets potentiels, alignés avec les activités développées par le Groupe QGMI en ingénierie et construction civile, font partie du plan d'expansion internationale et de consolidation de l'entreprise.

Il est important de noter qu'à ce stade de développement commercial et pendant l'exercice visé par la divulgation, les projets n'ont généré aucune activité effective et, par conséquent, il n'y a pas de données matérielles à rapporter en matière non financière. Dans les processus d'identification et de décision de l'entreprise, les aspects environnementaux, sociaux et de gouvernance des projets analysés ont été pris en compte, comme expliqué dans la section consacrée à l'évaluation des nouvelles opportunités.

L'un des principaux défis auxquels l'entreprise a dû faire face en 2023 était le risque de réputation lié à l'arrêt des travaux, une situation qui pourrait affecter de manière significative la perception de l'entreprise et sa capacité à obtenir de nouveaux projets

si elle n'était pas gérée avec la diligence requise. Cependant, QGMI a pu aller de l'avant, mettant en avant l'investissement continu dans les facteurs ESG mentionnés précédemment et présentés tout au long de ce rapport.

Nous sommes donc fiers de pouvoir annoncer qu'en 2023, l'équipe de QGMI a démontré sa capacité à structurer financièrement un projet routier de 247 km en Angola en moins de 12 mois⁴, une tâche qui semblait auparavant inatteignable. Cet accomplissement est le résultat direct des améliorations mises en œuvre dans les équipes et de leur capacité à dialoguer et à collaborer efficacement entre elles et avec leurs parties prenantes.

De plus, avec le même partenaire impliqué dans des projets précédents, un autre projet routier, également situé en Angola, a été structuré. Il est important de souligner que la valeur des deux projets dépasse significativement la moyenne des valeurs des projets gérés par l'entreprise jusqu'à présent. Alors que, dans les exercices précédents, les montants des projets étaient inférieurs à 100 millions d'euros, les projets dont le financement a été bouclé dépassent largement ce seuil. Nous pouvons affirmer que les deux nouveaux projets angolais, dénommés Mussende-Andulo et Luau Cazombo-Lumbala, joueront un rôle de premier plan en 2024. Il convient également de souligner la signature du contrat commercial pour le projet Buanga-Mungo, une route de 42 km qui relie la localité de Buanga à celle de Mungo.

Ce succès montre que l'entreprise a réussi à s'étendre malgré les défis rencontrés, consolidant ainsi sa position sur le marché et démontrant sa capacité et sa résilience à gérer et surmonter avec succès les obstacles. Sa gouvernance solide et ses processus de gestion des risques, à la fois consolidés et flexibles, ont été des éléments clés pour y parvenir. En vue de l'année 2024, il est attendu que les difficultés économiques rencontrées au cours de l'exercice concerné soient surmontées, permettant à l'entreprise de renforcer sa position en tant que l'une des entreprises leaders dans le secteur de l'ingénierie et de la construction civile.

⁴ Luau Cazombo-Lumbala.

Principaux facteurs et tendances susceptibles d'affecter son évolution



[GRI 2-25] L'avenir de la construction sur le continent africain est prometteur, avec cinq régions économiques distinctes offrant des conditions uniques pour la croissance et le développement du secteur des infrastructures. Ce secteur a démontré une résilience remarquable face aux défis passés posés par la pandémie de COVID-19. Malgré les difficultés à court terme, une croissance significative a été observée dans le lancement de projets dépassant les 160 milliards de dollars en 2021. Ces chiffres reflètent une position stratégique solide, avec des projections optimistes de croissance annuelle composée (CAGR) de 5,07 % entre 2024 et 2029, indiquant un avenir prometteur pour l'industrie de la construction en Afrique.

En faisant référence à la stratégie, on ne peut pas éluder la vulnérabilité du continent face aux risques du changement climatique, comme en témoigne une hausse notable de

la température au cours du siècle dernier. Cette augmentation a eu un impact négatif sur la production agricole, exacerbant la pénurie d'eau, contribuant à la perte de biodiversité et accélérant la désertification, posant des défis significatifs pour la région (Kendon et al., 2019).

Cependant, l'Afrique continue de bénéficier de ressources naturelles abondantes et porte de réelles opportunités pour l'investissement en infrastructures, ainsi qu'un accès direct à la main-d'œuvre et à un marché de consommation en essor continu. De plus, le continent bénéficie d'un environnement commercial favorable, soutenu par des politiques de développement économique et des progrès dans la lutte contre la corruption,

ainsi que par l'adoption d'une gouvernance démocratique. « Avec une importante zone de libre-échange et un marché couvrant 1,2 milliard de personnes, l'Afrique trace une voie de développement sans précédent, tirant parti de son potentiel en ressources et de son dividende démographique (« Afrique en Résumé », Banque Mondiale) ».

Les changements dans les défis associés à l'expansion internationale sont notables. En ce sens, malgré la trajectoire de QGMI dans le développement de projets dans des environnements internationaux depuis sa fondation, des transformations significatives sont observées. Auparavant, la stabilité géopolitique et les relations avec d'autres pays exerçaient un impact plus prévisible sur l'expansion internationale, bien que cela ait toujours été considéré comme un facteur pertinent. Cependant, à l'heure actuelle, les tensions commerciales, les changements politiques rapides et la montée du nationalisme économique peuvent modifier de manière abrupte les conditions du marché et les chaînes d'approvisionnement. Cela implique que les entreprises doivent planifier stratégiquement de manière plus agile et résiliente pour s'adapter à ces changements dynamiques.

Auparavant, la gestion des talents internationaux se concentrait sur les expatriés et l'adaptation aux réglementations de base du travail. Maintenant, les entreprises sont confrontées à des défis supplémentaires, tels qu'attirer et retenir les talents dans un environnement mondial compétitif, gérer des équipes diversifiées et garantir des pratiques de travail justes et équitables à travers le monde.

Un des instruments clés qui facilite la croissance de l'entreprise est l'analyse et les enseignements tirés des leçons apprises. En ce sens, QGMI dispose de processus de révision et d'analyse par projet, suivis d'une réflexion conjointe et de l'extraction de conclusions qui permettent d'adapter les processus et de garantir leur viabilité face aux tendances ou circonstances défavorables qui peuvent se présenter.

Il convient également de souligner l'importance et le poids de la durabilité dans la prise de décisions pour de nouvelles opportunités. Ce fait est important car l'analyse précoce que QGMI effectue dans ce domaine permet de déterminer s'il est judicieux de poursuivre les études ou, au contraire, s'il est préférable de se renoncer au projet.

GOUVERNANCE

Objectif et valeurs

[GRI 2-9 • 3-3]



VISION

Contribuer activement aux Objectifs de Développement Durable, en apportant à tous les acteurs clés les connaissances financières, technologiques, juridiques et culturelles pour le développement de projets d'infrastructures et de services dans les pays émergents.

MISSION

Promouvoir le développement et le financement d'infrastructures et de services durables dans les pays émergents.

VALEURS

Travail

La valeur qui ennoblit et qui rend digne.

Travailler avec passion et synergie dans le but de construire une entreprise durable avec des personnes dignes.

Fiabilité

Tenir nos engagements.

Respecter nos engagements en toute intégrité et efficacité ainsi que transmettre de la crédibilité et du respect à nos clients, employés et à la société.

Qualité

Faire toujours de notre mieux.

Assurer un perfectionnement continu de l'ensemble de nos produits et services et satisfaire nos clients et destinataires en leur proposant des solutions d'ingénierie.

Fidélité

Agir avec transparence et engagement.

Les rapports Entreprise-Employé reposent sur la base du partage d'objectifs et la coopération mutuelle en vue d'une croissance durable.

Politiques appliquées par le Groupe



[GRI 3-3] La Bonne Gouvernance d’Entreprise est la structure d’autorégulation de QGMI qui englobe plusieurs normes et mécanismes pour assurer le respect des obligations légales et statutaires, la cohérence avec les meilleurs intérêts des parties prenantes (« Stakeholders ») et les exigences de la loi, ainsi que l’efficacité et le contrôle de la gestion du Groupe reflétés dans ses Valeurs et sa Mission.

Les politiques, procédures et directives de QGMI relatives à la Bonne Gouvernance d’Entreprise, à l’éthique, au contrôle et à la gestion des risques opèrent en synergie et sont mises en œuvre dans toutes les zones d’activité et les pays où le Groupe intervient.

Grâce à l’engagement envers les principes fondamentaux de l’éthique des affaires et aux valeurs d’entreprise comme piliers inébranlables de ses activités, QGMI obtient la confiance des parties prenantes.



LA BONNE GOUVERNANCE D’ENTREPRISE DE QGMI EST GARANTIE PAR TROIS LIGNES DE DÉFENSE :

- **Gestion** : Action efficace et cohérente dans la mise en œuvre de toute action ou décision prise par QGMI.
- **Régulation** : Développement et mise à jour des politiques et réglementations pour guider et contrôler l’entreprise dans le respect de sa mission corporative, de l’éthique des affaires et des exigences légales.
- **Sécurité** : Évaluation continue et identification des risques potentiels et des écarts dans les opérations et décisions, en proposant des corrections et des optimisations.

Bien que chaque employé participe à la mise en œuvre efficace de la structure de Gouvernance d’Entreprise de QGMI, le Groupe dispose d’organismes spécifiques formés par sa réglementation interne, responsables des décisions et des lignes de défense de la Gouvernance d’Entreprise.

LES PRINCIPALES POLITIQUES APPLIQUÉES PAR LE GROUPE SONT LES SUIVANTES:

1	Manuel du Système de Gestion Intégré
2	Politique du Système de Gestion Intégré
3	Manuel d’Éthique et de Conformité
4	Code d’Éthique
5	Code d’Éthique des Fournisseurs et des Tiers
6	Politique Anticorruption
7	Politique de Conflit d’Intérêts
8	Politique de Sécurité de l’Information
9	Politique d’Événements et de Divertissement
10	Politique Connaissez votre Fournisseur
11	Politique des Ressources Humaines
12	Politique Connaissez votre Employé
13	Politique Connaissez votre Client
14	Politique d’Alliances et de Partenariats
15	Politique du Canal Éthique
16	Politique de Communication avec la Presse et les Entités Publiques
17	Politique de Dons et de Parrainages
18	Politique de Conformité Pénale
19	Politique de Protection des Données Personnelles et autres
20	Politique Antitrust

Organes Corporatifs

[GRI 2-9 • 3-3]

Le Groupe QGMI dispose d'organes spécifiques responsables des décisions de gouvernance d'entreprise et de ses lignes de défense. Les Statuts de QGMI, ainsi que d'autres documents de bonne gouvernance d'entreprise, recueillent les informations sur les responsabilités et les fonctions de la haute direction et des organes de gouvernance.

Assemblée Générale des Actionnaires

Il est composé des actionnaires, personnes physiques. À travers l'Assemblée Générale des Actionnaires, la communication entre les actionnaires et les dirigeants de QGMI est établie.

Conseil d'Administration (CdA)

Il s'agit de l'organe de gouvernance responsable de la gestion générale et de l'orientation de toutes les actions et plans stratégiques de QGMI. Sa composition est la suivante : le PDG, le PDG adjoint, le Directeur Financier et Administratif, le Directeur de l'Ingénierie, de la Planification et du Contrôle est invité à participer aux réunions.

En plus d'exercer ses fonctions non déléguables, prévues à l'art. 249 bis, de la Loi sur les Sociétés de Capitaux, la fonction du CdA est de veiller à ce que le Groupe QGMI se conforme aux lois, règlements, politiques et normes de meilleures pratiques de gouvernance d'entreprise et socio-environnementales, applicables dans chacun des pays où il opère.

Réunions Mensuelles de Coordination

Le CdA a la prérogative de convoquer, pour certaines réunions, en fonction des sujets à analyser, les directeurs des pays où il opère et certains directeurs, pour soutenir ses décisions, ou bien pour être au courant du développement des opérations locales. Ces réunions sont appelées Réunions Mensuelles de Coordination et leurs principales fonctions sont les suivantes :

- Suivi des objectifs financiers et opérationnels du Groupe.
- L'état des projets en cours et les nouvelles réalisations commerciales.
- Informations sur la stratégie du Groupe, y compris des aspects tels que le backlog, le pipeline et l'état des projets à l'étude.
- Informations sur les ressources telles que le personnel ou l'équipement.

En résumé, ce que l'on souhaite avec ce forum de consensus, c'est que les décisions commerciales ayant un impact important sur la durabilité et les résultats de QGMI soient prises avec maturité et sécurité, à partir de discussions techniques menées par des personnes de longue date et de parcours incontestables, complémentaires dans leurs compétences et motivées à dépasser les résultats.

Comité d'éthique

Il s'agit d'un organe multidisciplinaire permanent chargé de soutenir et d'aider aux Réunions Mensuelles de Coordination dans le développement de l'éthique et de la culture d'entreprise de transparence, l'établissement de nouvelles politiques et l'évaluation et la surveillance du niveau de risque d'image. Le Comité d'Éthique est composé de cinq à sept directeurs du Groupe, parmi lesquels se trouvent :

- Directeur de la *Compliance* (CCO).
- Représentant du Royaume-Uni
- Représentant de l'Allemagne
- Directeur Financier (CFO)

Comités Spécifiques

QGMI peut créer des comités permanents ou temporaires pour soutenir la mise en œuvre des stratégies. Ces comités seront responsables de soutenir et de conseiller le Conseil d'Administration (CdA) sur des questions spécifiques et/ou d'évaluer des sujets d'intérêt pertinents. Ces comités spécifiques sont toujours subordonnés au CdA et au directeur nommé pour cette fonction.

Parmi les comités spécifiques existant chez QGMI, il faut citer le Comité de Communication. Ce Comité est chargé de la supervision et du suivi des actions de communication menées par QGMI afin d'avoir un point de vue expert sur des domaines clés, de donner leur avis, des conseils et de maintenir une communication plus assertive au sein de l'entreprise. En 2023, il y a eu un changement des membres du Comité en raison du départ



La culture de l'entreprise encourage et promeut l'intégration de l'engagement de responsabilité corporative dans la routine de chaque employé de QGMI.

de l'entreprise de la Directrice du Département d'Ingénierie et de Planification et du Directeur du Département de Durabilité. Ainsi, jusqu'en février, sa composition était la suivante :

- Vice-président de QGMI.
- Assistant de Communication.
- Directeur de la *Compliance* (CCO).
- Directrice du Département d'Ingénierie et de Planification.
- Directeur du Département de Durabilité.

Depuis février 2023, sa composition est la suivante :

- Vice-président de QGMI.
- Assistant de Communication.
- Directeur de la *Compliance* (CCO).
- Directeur du Département de Durabilité.
- Directeur de QGMI Royaume-Uni.

Audit externe

L'audit des comptes du Groupe QGMI est réalisé par le cabinet Ernst & Young, S.L. Cette société n'a pas de conflits d'intérêts ni de relations économiques avec le Groupe QGMI. Son objectif est de garantir l'exactitude et la précision des rapports financiers annuels.

De plus, des audits externes sont réalisés pour chacune des normes auxquelles le Groupe QGMI est certifié :

- ISO 9001 (Système de gestion de la qualité).
- ISO 14001 (Système de gestion environnementale).
- ISO 45001 (Système de gestion de la santé et de la sécurité au travail).
- ISO 37001 (Système de gestion anti-corruption).
- ISO 37301 (Système de gestion de la conformité).

Contrôles corporatifs

En plus de la structure de la gouvernance d'entreprise, QGMI dispose d'un ensemble de normes spécifiques concernant le contrôle et la gestion des transactions et des activités les plus importantes développées au sein du Groupe QGMI. Parmi les plus importantes, citons :

- Le principe des « quatre yeux », selon lequel tout engagement ou obligation est signé conjointement par au moins deux représentants de QGMI.
- L'évaluation du projet et les approbations, basées sur des niveaux hiérarchiques et des limites monétaires, avec des évaluations internes et des flux d'approbation préalables, également basés sur des niveaux de responsabilité et des limites économiques, pour promouvoir une responsabilité totale vis-à-vis des engagements du projet.
- Approbation des associations et des fournisseurs, avec une politique spécifique établie pour aborder les possibles alliances et contrats en ce qui concerne la conformité, les questions légales, financières et techniques.
- Utilisation d'un système d'enregistrement des écarts dans les procédures via des Registres de Non-Conformités pour l'identification des améliorations dans les processus d'entreprise.
- Suivi des indices d'incidents de travail dans les projets et les succursales.
- Actions pour aborder les risques identifiés par l'Organisation.

Responsabilité corporative

La culture de l'entreprise encourage et promeut l'intégration de l'engagement de responsabilité corporative dans la routine de chaque employé de QGMI. La structure de l'entreprise permet l'affectation des tâches en fonction des meilleures compétences des personnes ou des équipes, dans le cadre d'un système hiérarchique de responsabilité et de reddition de comptes dans toute l'entreprise, qui favorise la prise de responsabilité, la collaboration et l'efficacité de toutes les zones pertinentes au sein de QGMI.

Modèle de gestion



QGMI dispose d'organes spécifiques constitués par son règlement interne, responsables des décisions de gouvernance d'entreprise et de ses lignes de défense et statistiques, qui incluent également des questions environnementales et sociales.

Mesures adoptées en relation avec les politiques

Le modèle de gestion inclut des réunions systématiques et périodiques pour aborder des sujets critiques ou sensibles pour l'administration générale du Groupe QGMIII s'agit de Réunions Mensuelles de Coordination, un organe responsable, entre autres fonctions, de gérer l'agenda des investissements et les données de contrôle des indicateurs de performance financière et opérationnelle de QGMI, à travers l'analyse rigoureuse des données et des statistiques, qui incluent des questions environnementales, sociales et de gouvernance.

En 2023, quatre Réunions Mensuelles de Coordination ont été tenues pour traiter des sujets de gestion (contre sept en 2022).

Lors des Réunions Mensuelles de Coordination, certains sujets doivent être traités obligatoirement chaque mois, tels que : nouveaux investissements, nouveaux contrats, suivi de la performance opérationnelle, flux de trésorerie, projection des résultats et coûts, etc. D'autres sujets comme la *compliance*, la durabilité et les ressources humaines font également partie de l'agenda tout au long de l'année, selon leur priorité.

Les Réunions Mensuelles de Coordination génèrent un rapport destiné à l'Assemblée Générale des Actionnaires. Ce rapport inclut les sujets stratégiques et les délibérations relatives aux actions présentes et futures de QGMI et de ses filiales.

QGMI dispose d'organes spécifiques constitués par son règlement interne, responsables des décisions de gouvernance d'entreprise et de ses lignes de défense et statistiques, qui incluent également des questions environnementales et sociales.

En ce qui concerne le Comité d'Éthique, il s'est réuni à trois reprises en 2023, un chiffre inférieur à l'année précédente, en raison des changements internes survenus dans l'organisation.

Durabilité



[GRI 3-3]

La stratégie commerciale de QGMI intègre des aspects sociaux et environnementaux. L'engagement du Groupe inclut l'intégration d'aspects environnementaux, sociaux, de gouvernance et économiques dans son processus de prise de décisions.

ASPECTS ENVIRONNEMENTAUX



Préservation des ressources naturelles, utilisation efficace des ressources, mise en œuvre d'actions pour minimiser l'impact environnemental et travailler en toute transparence.

ASPECTS SOCIAUX



Responsabilité sociale, protéger, respecter et soutenir les droits de l'homme et lutter contre la pauvreté.

ASPECTS ÉCONOMIQUES



Pérennisation des affaires par la livraison de projets rentables et de solutions optimisées.

INNOVATION ET AMÉLIORATION CONTINUE



Recherche constante d'innovation dans le but de rendre nos processus plus efficaces, ainsi que de minimiser ou d'éliminer l'impact ou l'empreinte environnementale.

RESPECT DES COMMUNAUTÉS LOCALES



Notre modèle économique vise à minimiser l'impact sur les communautés et les milieux naturels proches des projets que nous réalisons, ainsi qu'à respecter la faune et la flore autochtones. Nous développons également des programmes pour restaurer les moyens de subsistance, ainsi que promouvoir la formation auprès des segments les plus défavorisés des communautés.

Environnement



QGMI s'engage à gérer son impact et son empreinte Environnementale conformément aux pratiques internationales tout en développant des projets dans une variété de contextes. L'entreprise réduit les risques environnementaux grâce à une conception optimisée, des évaluations d'impact exhaustives et la mise en œuvre de systèmes de gestion environnementale spécifiques à chaque projet.

L'approche de la gestion environnementale de QGMI se compose des éléments suivants :

- **Évaluation environnementale** : une analyse détaillée des conditions et des effets environnementaux de chaque projet.
- **Conception durable** : adaptation de la conception aux besoins de l'environnement pour réduire l'empreinte écologique.
- **Prévention et compensation** : application d'une série de mesures de contrôle pour anticiper, éviter ou, le cas échéant, minimiser et compenser les effets environnementaux.
- **Contrôle opérationnel** : prendre des mesures telles que la gestion de l'érosion et des sédiments, l'approvisionnement responsable en matières premières et la gestion efficace des substances dangereuses et des déchets.
- **Suivi environnemental** : surveiller la biodiversité, le bruit, la qualité de l'eau et de l'air pour évaluer l'efficacité des mesures mises en place et déterminer la nécessité d'actions supplémentaires.
- **Efficacité énergétique** : encourager l'utilisation durable de l'énergie et des ressources.
- **Réponse aux urgences** : élaborer des plans d'urgence pour les incidents environnementaux majeurs, comme les déversements, afin de garantir une réponse rapide et efficace.

Avec ces initiatives, QGMI démontre son engagement en faveur d'une opération responsable et durable dans tous ses projets.

Dans son approche de gestion des risques environnementaux, QGMI intègre les Principes de l'Équateur, un ensemble de directives volontaires adoptées par des institutions financières mondiales pour l'évaluation et la gestion rigoureuse des risques socio-environnementaux dans les projets de financement. Cet engagement s'étend au développement de projets régis par des normes reconnues au niveau international, mettant en avant les documents émis par la Société Financière Internationale (IFC selon son acronyme en anglais), piliers de la structure réglementaire que QGMI applique dans ses opérations. Les questions critiques ou sensibles sont détaillées et rapportées au Comité Exécutif de QGMI, qui prend les mesures nécessaires pour planifier et exécuter des actions correctives ou appliquer les sanctions appropriées aux parties impliquées, dans les cas nécessitant une intervention directe.

Efficacité des ressources

La vision de QGMI est de prévenir toute forme de dégradation environnementale de grande ampleur pouvant causer des conséquences durables ou irréparables.

QGMI se concentre sur l'optimisation de l'utilisation des ressources et la réduction des déchets, reconnaissant l'impact significatif de l'interaction avec l'environnement et l'utilisation des ressources sur la santé, le bien-être et la prospérité des communautés impliquées. Cette approche ne bénéficie pas seulement à l'environnement naturel, mais encourage également l'adoption de pratiques d'économie circulaire chaque fois que cela est possible.

La vision de QGMI est de prévenir toute forme de dégradation environnementale de grande ampleur pouvant causer des conséquences durables ou irréparables. De plus, elle s'engage à gérer efficacement les risques environnementaux dans toutes ses opérations. Pour maintenir sa compétitivité et réduire les effets négatifs pour tous les groupes d'intérêt, QGMI met en œuvre une stratégie collaborative de gestion des risques, réalise une surveillance constante et optimise ses performances.

Elle considère ainsi la gestion des ressources hydriques, énergétiques et des déchets, entre autres, et surveille les ressources utilisées pour ses projets afin d'évaluer si elles respectent les paramètres établis ou si des écarts ont été constatés, en analysant les causes dans ces situations.

Dans le cas de l'eau, elle est obtenue à partir de sources proches du projet, comme les rivières. En cas de restrictions d'utilisation, comme une sécheresse, le projet rechercherait des alternatives pour ne pas impacter négativement la communauté.

Il est important de souligner qu'une gestion adéquate du recyclage a des répercussions sur tous, car les déchets mal gérés peuvent contaminer les rivières, les mers, les déserts, etc. Cela affecte indirectement la population en général et directement les communautés proches du projet.



Innovation

Le processus de sélection du nouveau siège a entraîné une amélioration significative des conditions de travail, favorisant un environnement plus intégré et confortable pour tous les employés de QGMI.



QGMI s'efforce d'adopter une culture de l'innovation comme base de son leadership. La mise en œuvre de pratiques traditionnelles, l'utilisation de matériaux et d'équipements innovants et l'utilisation des technologies de construction les plus récentes sont le résultat direct de cette philosophie. QGMI investit stratégiquement dans l'avenir, favorisant un riche échange de connaissances et d'expériences avec ses actionnaires et clients, renforçant son engagement envers l'excellence et le progrès continu.

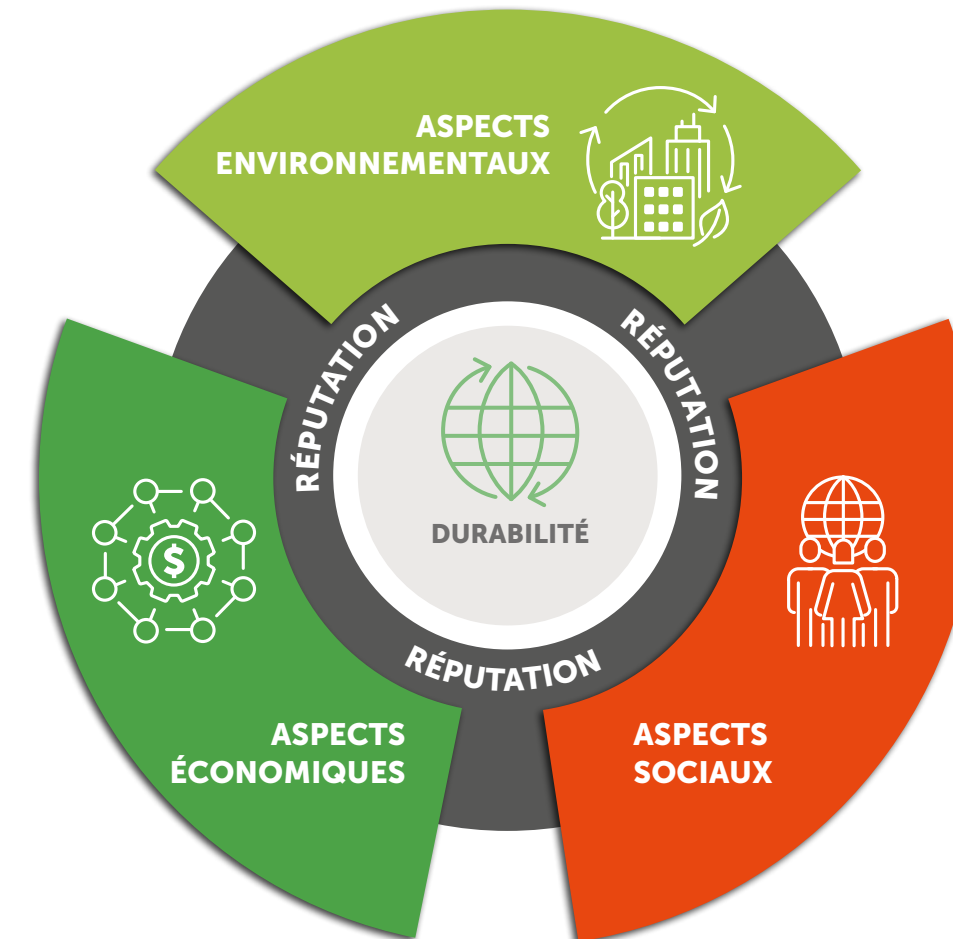
En 2023, le déménagement de l'entreprise QGMI vers les bureaux de GMP représente une décision stratégique qui profite à la fois à l'entreprise et à ses employés, s'alignant avec des valeurs modernes telles que la durabilité, la technologie avancée et le bien-être sur le lieu de travail.

L'ancien siège de QGMI se situait dans un bloc d'appartements où certains étages étaient utilisés comme espaces de travail. Cependant, louer un appartement qui n'a pas été spécifiquement conçu pour accueillir des bureaux entraîne d'importantes pertes d'efficacité. Ainsi, dans le cadre de sa stratégie pour l'année 2023, QGMI a cherché à déplacer son siège vers un bâtiment spécialement conçu à cet effet.

Dans la ville de Madrid, l'offre de locations de bureaux est large et variée. L'équipe chargée du changement de bureau chez QGMI a mené une analyse exhaustive de diverses alternatives pour la nouvelle localisation du siège. En collaboration avec le prestataire de services Savills, de nombreuses propositions de sociétés de location ont été évaluées, en se concentrant sur des aspects clés tels que l'accessibilité, l'efficacité énergétique, la certification de gestion des ressources naturelles et la proximité de l'ancienne localisation pour minimiser l'impact sur la routine des employés.

Après avoir visité neuf espaces et évalué sept d'entre eux, la priorité a été donnée au choix d'un bureau répondant à une série de critères spécifiques, tels que disposer d'une offre gastronomique égale ou supérieure à l'ancienne, avoir des toilettes extérieures pour améliorer l'hygiène et l'efficacité de la maintenance, ainsi que garantir la sécurité par une réception et un contrôle des accès 24 heures sur 24.

Le déménagement vers le nouveau siège a apporté une série d'améliorations significatives pour les employés, notamment la possibilité de s'installer dans un immeuble de premier ordre avec des certifications de durabilité et de sécurité remarquables, telles que WiredScore Platinum, SmartScore Gold, LEED Gold Existing Building y WELL Health-Safety Rating. L'intégration



de technologies avancées et de certifications telles que WiredScore et SmartScore assure une infrastructure de connectivité de haute qualité, ce qui est essentiel pour l'efficacité opérationnelle et la communication dans l'environnement de travail moderne.

De plus, la proximité de l'ancienne localisation, évitant ainsi aux employés d'avoir à adapter leurs moyens de transport, l'offre d'espaces verts pour se reposer en plein air, une grande variété de magasins et de restaurants, ainsi que la disponibilité de plus de toilettes extérieures, ont contribué à améliorer le bien-être et le confort des employés, ce qui peut se traduire par une amélioration de la productivité et de la satisfaction des employés.

En résumé, le processus de sélection du nouveau siège a entraîné une amélioration significative des conditions de travail, favorisant un environnement plus intégré et confortable pour tous les employés de QGMI. En outre, en déménageant dans les bureaux de GMP, QGMI s'aligne sur des pratiques durables et environnementales.

Communautés



QGMI encourage le développement socio-économique local par la création de programmes d'emploi et de formation.

[GRI 413-1] QGM reconnaît que l'établissement et le maintien de relations harmonieuses avec les communautés locales sont fondamentaux, car il sait que le bien-être des personnes résidant dans les zones d'influence de ses projets est directement lié à leur prospérité. QGMI priorise la prévention des impacts négatifs sur la santé et la sécurité des communautés, en mettant en œuvre des mesures de protection environnementale et des protocoles de sécurité rigoureux. Cela se fait dans le but de construire un héritage durable.

Un pilier de QGMI est la communication bidirectionnelle et transparente. L'entreprise ne se contente pas de créer, mais maintient également des canaux de conversation ouverts, permettant ainsi aux parties prenantes de partager des informations et de fournir des commentaires utiles. Cette méthode de communication proactive permet à QGMI d'identifier et de répondre aux besoins et préoccupations de la communauté de manière efficace et opportune.

En plus de l'interaction, QGMI encourage le développement socio-économique local par la création de programmes d'emploi et de formation. Ces initiatives visent à offrir des compétences et des opportunités professionnelles alignées avec les capacités et les aspirations des communautés locales, favorisant ainsi leur croissance et leur autodétermination. QGMI cherche des opportunités pour que les membres de la communauté s'impliquent dans les projets, non seulement en tant que main-d'œuvre, mais aussi dans des rôles de leadership, garantissant que les bénéfices du développement soient inclusifs et durables.

QGMI s'efforce de laisser une empreinte qui dépasse la simple construction physique en investissant dans les personnes et leur avenir, contribuant au tissu social et économique des communautés avec lesquelles elle collabore, consolidant son rôle de voisin et de partenaire responsable et attentif.

SYSTÈME DE GESTION INTÉGRÉ



[GRI 3-3] QGMI et ses projets adoptent le Système de Gestion Intégré du groupe (ci-après le « Système de Gestion Intégré » ou « SGI »), qui est certifié à l'externe pour la gestion de la santé et de la sécurité (ISO 45001), de l'environnement (ISO 14001) et de la qualité (ISO 9001).

La Politique du Système de Gestion Intégré de QGMI établit l'engagement de gérer ses activités de manière à minimiser ou à éliminer autant que possible les risques pour les personnes et l'environnement.

Le Système de Gestion Intégré, son plan, ses procédures et ses outils sont déployés et appliqués dans tous les projets opérés par QGMI. Il fait l'objet d'un audit annuel au niveau corporatif et au niveau des projets.

Chaque projet dispose d'un plan sur mesure qui, en plus d'autres sujets, indique les modalités de gestion de la santé, la sécurité, l'environnement, la qualité et la responsabilité sociale (domaine de la durabilité) selon le cycle de gestion Planifier-Faire-Vérifier-Agir (également connu sous son nom anglais, Plan-Do-Check-Act ou «PDCA»).

Les procédures corporatives et au niveau des projets sont élaborées, révisées et mises à jour périodiquement pour garantir qu'elles sont conformes à leur objectif, qu'elles traitent de tout changement potentiel dans les conditions opérationnelles et qu'elles intègrent les opinions des parties prenantes et les leçons apprises.

De cette manière, le Groupe s'assure d'évaluer, de gérer et de superviser adéquatement les risques non techniques de manière proportionnelle à l'échelle et au type d'activités du projet.

Le Système de Gestion Intégré, son plan, ses procédures et ses outils sont déployés et appliqués dans tous les projets opérés par QGMI.



INFORMATIONS SUR LES QUESTIONS ENVIRONNEMENTALES



INFORMATIONS SUR LES QUESTIONS ENVIRONNE- MENTALES



La philosophie de QGMI intègre la protection de l'environnement à travers des pratiques contractuelles exigeant des normes environnementales élevées à toutes les phases de la construction.

Q GMI est conscient de la manière dont ses opérations et la gestion de ses ressources affectent la vie et la prospérité des communautés dans lesquelles il opère. Avec cette information, l'entreprise travaille à maximiser l'utilisation de ses ressources et à réduire les déchets, en promouvant la durabilité environnementale. Dans la mesure du possible, elle privilégie les produits et fournisseurs locaux pour renforcer la chaîne d'approvisionnement régionale.

La philosophie de QGMI intègre la protection de l'environnement à travers des pratiques contractuelles exigeant des normes environnementales élevées à toutes les phases de la construction. L'entreprise s'engage à maintenir la biodiversité de la faune et de la flore avec un impact minimal sur les écosystèmes.

QGMI engage des cabinets de conseil spécialisés pour réaliser des études environnementales approfondies avant toute nouvelle opportunité de développement, en collaboration avec son équipe interne de durabilité. Ces analyses sont essentielles pour prévoir et réduire les impacts potentiels. L'objectif final est d'éviter tout dommage environnemental significatif ou de conséquences durables et de gérer efficacement les autres risques environnementaux dans l'ensemble de ses activités.

Effets actuels et prévisibles des activités du Groupe sur l'environnement et, le cas échéant, sur la santé et la sécurité

[GRI 3-3] La philosophie opérationnelle de QGMI se base sur la gestion responsable de la santé, de la sécurité, de l'environnement et de la qualité. Au début de tout projet, une évaluation complète des effets potentiels des activités sur leur environnement naturel et sur le bien-être des personnes est réalisée. Cette analyse détaillée ne cherche pas seulement à mesurer l'impact sur l'environnement, mais prévoit également les effets sur la santé et la sécurité des travailleurs et des résidents locaux.

À travers ces études préalables, QGMI s'engage à mettre en œuvre des stratégies de mitigation efficaces permettant à la fois de réduire et de neutraliser les effets négatifs de



ses opérations. L'entreprise recherche et applique constamment les meilleures pratiques et technologies pour garantir que ses projets respectent et dépassent les normes environnementales et de sécurité.

Il est fondamental de reconnaître que les projets de QGMI ont le potentiel de générer un impact positif significatif. Ces avantages se traduisent par une amélioration de la qualité de vie des communautés locales, qui bénéficieront à long terme de l'infrastructure construite. De plus, la politique de recrutement et de formation de la main-d'œuvre locale de QGMI favorise la prospérité et le progrès économique dans la région en formant les personnes avec des compétences et une expérience précieuses. Ainsi, outre la



QGMI met en œuvre des plans d'action efficaces, soutient des initiatives qui bénéficient à la communauté et respecte les lois et réglementations en matière d'éthique et de *Compliance*.

construction d'infrastructures, QGMI contribue au développement durable et au renforcement communautaire.

QGMI comprend que les piliers environnementaux, économiques, sociaux et de réputation sont essentiels pour la durabilité dans son secteur. QGMI exerce une gestion très consciente des exigences de durabilité. Cette compréhension guide l'évaluation détaillée de ses projets, qui non seulement respectent la mission corporative, mais visent également à générer une valeur significative pour l'entreprise et les communautés locales à long terme.

Chaque projet commence par une justification détaillée qui va de la contribution au progrès local à la préservation et à l'utilisation efficace des ressources naturelles. QGMI met en œuvre une approche intégrée qui embrasse la transparence totale dans ses pratiques

sociales et environnementales et promeut activement la citoyenneté d'entreprise. Le respect des droits de l'homme, la lutte contre la pauvreté et l'amélioration des conditions de vie sont mis en avant, démontrant un véritable engagement envers le développement durable et le bien-être des populations concernées. De plus, l'entreprise met en œuvre des plans d'action efficaces, soutient des initiatives qui bénéficient à la communauté et respecte les lois et réglementations en matière d'éthique et de *Compliance*. Par exemple, si un projet affecte une communauté avec de nombreuses écoles, en plus de proposer une formation à la sécurité routière, des discussions seraient menées avec les membres de la communauté pour tenir compte des horaires scolaires et ajuster le plan de circulation routière autorisée en conséquence, évitant ainsi la saturation des routes pendant les heures de pointe de sortie des écoles.

Le département de Durabilité de QGMI travaille en collaboration avec des agences de soutien à l'exportation et des consultants internationaux reconnus. Forts de leur collaboration, ils s'assurent que tous les projets s'alignent et respectent les Principes de l'Équateur, démontrant l'engagement de QGMI envers les normes de durabilité les plus élevées au niveau international. L'approche de gestion environnementale de QGMI comprend les éléments déjà décrits dans la section **Durabilité. Environnement.**

Procédures d'évaluation ou de certification environnementale

[GRI 3-3] En 2023, 2023, les audits internes et externes en présentiel ont repris. Ces audits ont mis en évidence que la tendance positive des années précédentes s'est poursuivie, avec une non-conformité identifiée lors de l'audit externe. Ce fait montre l'engagement de QGMI dans la recherche continue de l'excellence dans ses projets. La participation et l'implication de tous les collaborateurs de QGMI en la matière sont essentiels pour garantir le succès de tous les projets et continuer à appliquer les normes internationales les plus élevées.

En 2023, QGMI obtient à nouveau les trois certifications (ISO 9001, ISO 14001 et ISO 45001) TÜV Nord, prouvant une fois de plus son engagement envers la qualité, la santé, la sécurité et l'environnement de ses projets et employés.

QGMI met en œuvre une approche intégrée qui embrasse la transparence totale dans ses pratiques sociales et environnementales et promeut activement la citoyenneté d'entreprise.

Les renouvellements obtenus depuis 2018 pour les certifications ISO et UNE du Programme d'Éthique et de *Compliance* de QGMI, ainsi que la certification ISO du Système de Gestion Intégré (en particulier ISO 9001, ISO 14001 et ISO 45001), ont salué les investissements et les efforts réalisés par les actionnaires de QGMI pour garantir un environnement corporatif durable et conforme à la réglementation.



Ressources consacrées à la prévention des risques environnementaux

[GRI 3-3] Les ressources consacrées à la prévention des risques environnementaux sont définies lors du développement de l'ingénierie du projet, où les options de matériaux et de processus les plus durables sont analysées, et où l'investissement dans des études environnementales est identifié.

Dans ces phases, des prévisions de ressources dédiées aux questions environnementales sont également réalisées, telles que l'embauche d'experts pour le suivi sur site, l'acquisition d'appareils aidant à la gestion environnementale du projet et la définition de programmes, campagnes et formations.

Au niveau corporatif, les processus importants pour une bonne gestion environnementale sont définis, ainsi que les indicateurs de performance (KPIs en anglais), les outils de suivi et de mesure de la performance et les améliorations. Tout cela fait partie du Système de Gestion Intégré de QGMI.

Application du principe de précaution

[GRI 3-3] Avant le démarrage d'un projet, des études d'analyse des risques sont réalisées, où les menaces et les opportunités sont identifiées, pour éviter les premières et renforcer les secondes.

Montant des provisions et garanties pour risques environnementaux

[GRI 3-3] Lors de l'étude de chaque nouveau projet, en collaboration avec le département de gestion des risques, une provision financière est mise en place pour compenser le préjudice ou les dommages environnementaux que le projet pourrait causer, en cas de catastrophe environnementale.

POLLUTION



QGMI met en œuvre un plan d'interaction avec les communautés où les impacts des projets sont communiqués et des canaux de communication sont promus pour favoriser les relations pendant la construction.

Mesures visant à prévenir, réduire ou remédier aux émissions de CO₂ et à leur impact sur l'environnement



[GRI 3-3] L'un des principaux outils de travail du Groupe QGMI est une plateforme de réunions virtuelles qui permet de rester connecté et d'éviter les déplacements inutiles. Lors de l'achat de tout appareil utilisant des combustibles fossiles, QGMI essaie d'acheter la meilleure technologie en privilégiant la moins polluante. Le Groupe QGMI prévoit de mettre en place dans les prochaines années des mesures permettant de quantifier et de réduire considérablement les émissions générées dans le cadre de ses projets.

En particulier, le Groupe prévoit, dans les années à venir, de définir un plan de neutralisation des émissions générées dans ses projets. En 2022, QGMI a commencé à calculer les émissions de portée 1 et 2 de ses projets, la quantité totale de CO₂ étant de 16 038,48 tCO₂e en 2022 et de 5 525,75 tCO₂ en 2023. Toutefois la principale raison de cette réduction est la suspension de l'activité de plusieurs projets et les émissions n'ont qu'une seule et même source : le projet Mussende-Cangandala.

Le CO₂ émis par le siège est nul⁵, car toute l'énergie électrique utilisée dans ses installations provient de sources renouvelables.

Sur la base des nouveaux calculs, QGMI fixera un objectif de réduction et, dans une deuxième phase, cherchera à neutraliser ses émissions.

⁵ Au cours de l'année en cours, les déplacements des collaborateurs vers les projets n'ont pas été quantifiés, le chiffre indiqué est donc nul. À partir de 2024, ces données seront fournies.

Mesures visant à prévenir, réduire ou remédier aux émissions de toute forme de pollution atmosphérique



[GRI 3-3] C'est désormais une réalité que les systèmes informatiques occupent une place prépondérante dans l'équilibre entre la force de travail et les activités professionnelles.

Pour cette raison, l'investissement dans les technologies de l'information (IT) est un axe majeur de la stratégie de l'entreprise. QGMI considère que, par l'identification et l'adoption de nouveaux processus et services efficaces, il est possible d'améliorer la préservation de l'environnement tout en garantissant le bon développement des activités de l'entreprise.

Les réunions à distance, par le biais de vidéoconférences, font partie du quotidien de l'entreprise. Cela permet de réduire le nombre de déplacements et les coûts associés, d'améliorer l'efficacité de la gestion du temps professionnel au bénéfice du temps personnel, améliorant ainsi la conciliation et la qualité de vie (moins de temps loin de la vie familiale) et réduisant les émissions de carbone liées aux déplacements non nécessaires, ce qui est un élément important pour réduire les émissions de gaz à effet de serre.

De plus, conscients de l'importance du rôle de la chaîne d'approvisionnement de l'entreprise dans la stratégie de durabilité environnementale, les plans de réduction des émissions de CO₂ de chaque fournisseur potentiel sont pris en compte lors de la sélection des principaux fournisseurs de services du Groupe QGMI.

Le Groupe QGMI souhaite améliorer les infrastructures des sites où ses projets se déroulent et offrir des technologies, favorisant l'inclusion numérique et fournissant aux professionnels les solutions IT les plus avancées du marché : stockage dans le cloud, Office 365, applications et systèmes mobiles pour la gestion administrative et opérationnelle de ses projets, etc.

En outre, QGMI met en œuvre un plan d'interaction avec les communautés où les impacts des projets sont communiqués et des canaux de communication sont promus pour favoriser les relations pendant la construction. Ces plans permettent de connaître de première main la perception des tiers face au projet et d'adapter les planifications établies à d'éventuels changements requis après avoir dialogué avec les parties prenantes.

ÉCONOMIE CIRCULAIRE, PRÉVENTION ET GESTION DES DÉCHETS



Mesures de prévention des déchets, recyclage, réutilisation et autres formes de récupération et d'élimination des déchets

[GRI 306-2] Les déchets générés sur tous les chantiers sont triés et destinés de manière adéquate selon leurs caractéristiques. QGMI mène des campagnes et des formations auprès de ses employés pour améliorer la gestion des déchets, leur réutilisation et leur recyclage. De même, l'entreprise utilise des technologies dans ses projets afin de diminuer l'impact sur l'environnement. Le Groupe suit le principe des 3R : Réduire, Réutiliser et Recycler. Les déchets pouvant être réutilisés sont triés et envoyés à la décharge ; ceux qui n'ont plus d'utilité sont envoyés à une destination finale conformément à la législation environnementale la plus stricte. Le Groupe QGMI effectue une gestion très rigoureuse des déchets dangereux, toujours en respectant les normes locales et internationales.

Dans les cantines de QGMI, les employés sont encouragés à ne pas gaspiller la nourriture à travers des affiches et des campagnes de sensibilisation.



UTILISATION DURABLE DES RESSOURCES



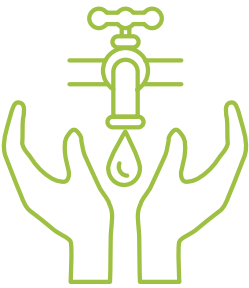
QGMI met en œuvre un plan d’interaction avec les communautés où les impacts des projets sont communiqués et des canaux de communication sont promus pour favoriser les relations pendant la construction.

QGMI est fermement engagé à atteindre une utilisation durable et efficace des ressources naturelles consommées dans le cadre de ses activités.

L’entreprise travaille pour continuer à garantir que, dans les camps des futurs projets qu’elle exécutera, les critères de durabilité les plus élevés et l’utilisation de technologies de pointe et propres soient appliqués.

Consommations

Approvisionnement en eau en accord avec les limitations locales



[GRI 303-1] L’eau, ressource naturelle fondamentale, constitue également l’un des intrants les plus importants pour le développement des projets d’ingénierie. Sa rareté doit être considérée par l’entreprise comme un risque pour son activité. Pour cette raison, le Groupe QGMI effectue un contrôle minutieux de cette ressource, constituant également l’un des chapitres du suivi environnemental des projets en développement.

La consommation totale d’eau pendant l’exercice 2023 et l’exercice précédent a été la suivante :

	2023	2022
Consommation d’eau (m³)	349.420	39.645

L’augmentation de la consommation d’eau enregistrée par QGMI en 2023 est principalement due à l’activité de construction de Mussende-Cangandala, qui a nécessité une consommation humaine et un processus de compactage plus intensifs, ce qui a entraîné l’augmentation mentionnée dans le tableau.



QGMI fasse face à des défis uniques dans ses opérations en raison de ces limitations, cela présente également une opportunité pour l'innovation dans l'utilisation de sources d'énergie renouvelable qui peuvent minimiser l'impact environnemental et améliorer la durabilité de ses opérations à long terme.

Consommation de combustibles fossiles



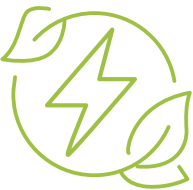
L'utilisation de combustibles fossiles est l'une des principales causes de la production de gaz à effet de serre. Ces gaz sont la principale cause du réchauffement climatique subi par la planète. Pour cette raison, QGMI, en ligne avec son engagement à réduire son impact négatif direct sur l'environnement, a pour objectif stratégique de réduire la consommation de ce type de combustibles dans ses activités. Pendant la période 2023 et l'exercice 2022, les consommations de combustibles fossiles ont été les suivantes :

	2023	2022
Consommation totale de diesel (GJ)	74.649,77	259.032,65

L'augmentation de l'utilisation du diesel par QGMI en 2023 est principalement attribuée aux opérations de construction de Mussende-Cangandala, qui ont requis une utilisation plus intensive des machines, entraînant l'augmentation mentionnée dans le tableau.



Consommation d'électricité ; mesures prises pour améliorer l'efficacité énergétique, Utilisation des énergies renouvelables



[GRI 302-1 • 302-4] L'absence de consommation électrique enregistrée en 2023 dans les projets de QGMI peut être spécifiquement attribuée à une infrastructure électrique limitée ou inexistante dans les zones où elle opère, en particulier dans les régions reculées d'Afrique. Ces régions font souvent face à des défis logistiques et économiques significatifs qui empêchent le développement et l'extension du réseau électrique conventionnel, ce qui entraîne un manque d'accès à des sources d'énergie stables et fiables.

QGMI a dû dépendre de sources d'énergie alternatives, telles que l'utilisation de combustibles fossiles (par exemple, le diesel) pour alimenter les générateurs. Cette dépendance reflète non seulement l'adaptation de QGMI aux limitations de l'infrastructure électrique dans ses zones d'opération, mais met également en évidence la nécessité de solutions énergétiques autonomes pour garantir la continuité de ses opérations.

Cette situation souligne l'importance de développer et de mettre en œuvre des solutions énergétiques plus durables et efficaces dans les zones où l'infrastructure électrique est limitée ou inexistante. Bien que QGMI fasse face à des défis uniques dans ses opérations en raison de ces limitations, cela présente également une opportunité pour l'innovation dans l'utilisation de sources d'énergie renouvelable qui peuvent minimiser l'impact environnemental et améliorer la durabilité de ses opérations à long terme.

La consommation totale d'électricité dans les projets pour l'exercice 2023 et l'exercice précédent était la suivante :

	2023	2022
Consommation totale d'électricité dans tous les projets (GJ)	0	3.857,3

L'absence de consommation d'électricité signalée par QGMI en 2023 est directement due à l'inexistence d'un réseau électrique dans le projet.

Dans son bureau en Espagne, QGMI utilise de l'énergie provenant de sources 100 % renouvelables.

CHANGEMENT CLIMATIQUE

[GRI 2-23]



Éléments importants des émissions de gaz à effet de serre générés par l'activité du Groupe (y compris les biens et services qu'il produit)



L'utilisation de générateurs électriques (nécessaires en raison de la localisation des projets) est la principale source de génération de CO₂, suivie des équipements fonctionnant au diesel et des déplacements en avion. QGMI a déjà planifié pour les prochaines années de commencer à comptabiliser et à neutraliser toutes ses émissions, par exemple, à travers des plans de compensation adaptés aux pays dans lesquels elle opère.

Mesures prises pour s'adapter aux conséquences du changement climatique

[GRI 3-3 • 201-2] QGMI mise sur l'achat d'appareils (par exemple, incinérateurs ou panneaux photovoltaïques) qui contribuent à la réduction de la pollution. Comme objectif futur, il est prévu d'augmenter le nombre de véhicules hybrides ou électriques, utilisés dans les chantiers, en fonction des caractéristiques de la région où se trouve le projet.

Objectifs de réduction établis volontairement à moyen et long terme pour réduire les émissions de GES et moyens mis en œuvre à cette fin

[GRI 3-3 • 305-5] Un projet est en cours d'étude pour quantifier les émissions de CO₂ générées afin d'établir par la suite des objectifs de réduction et/ou de compensation.

PROTECTION DE LA BIODIVERSITÉ

Mesures prises pour préserver ou restaurer la biodiversité



Les résultats
constituent une
excellente base pour
améliorer à l'avenir
la gestion (projet,
communautés,
organismes
compétents, etc.) de
la biodiversité dans
la zone du Projet.

Plan d'Action sur la Biodiversité dans le Projet Bolgatanga-Bawku-Pulmakon (Ghana)

[GRI 3-3 • 304-2] Les travaux du Projet Bolgatanga-Bawku-Pulmakon incluent un Plan d'Action sur la Biodiversité en collaboration avec l'Université KNUST de Kumasi (Ghana). Tout au long de l'année 2022, un ensemble d'actions intégrées au Plan d'Action sur la Biodiversité a été réalisé, principalement axé sur la collecte d'échantillons dans la zone. Pendant l'année 2023, et malgré la suspension de l'activité du projet, le plan convenu a été poursuivi et les travaux d'analyse de ces données ainsi que la préparation d'un rapport reflétant les conclusions atteintes ont été effectués. Les résultats de ces actions ont été documentés dans le rapport émis en octobre 2023 publié sous le titre : « *Biodiversity Action Plan (BAP) of the Bolgatanga-Bawku-Pulmakom Road in Upper East Region, Ghana. BAP Monitoring Report (year 2022). KNUST, October 2023* ».

La démobilisation du Projet au premier trimestre de 2023 s'est faite de manière compatible avec la préparation du rapport des résultats des travaux exécutés en 2022. Ce travail de compilation des résultats et de préparation du rapport a pris plusieurs mois au cours de l'année 2023 et a impliqué l'équipe de Durabilité de QGMI. Voici un résumé de chacune des actions⁶ et des résultats de la mise en œuvre du Plan d'Action sur la Biodiversité du Projet.

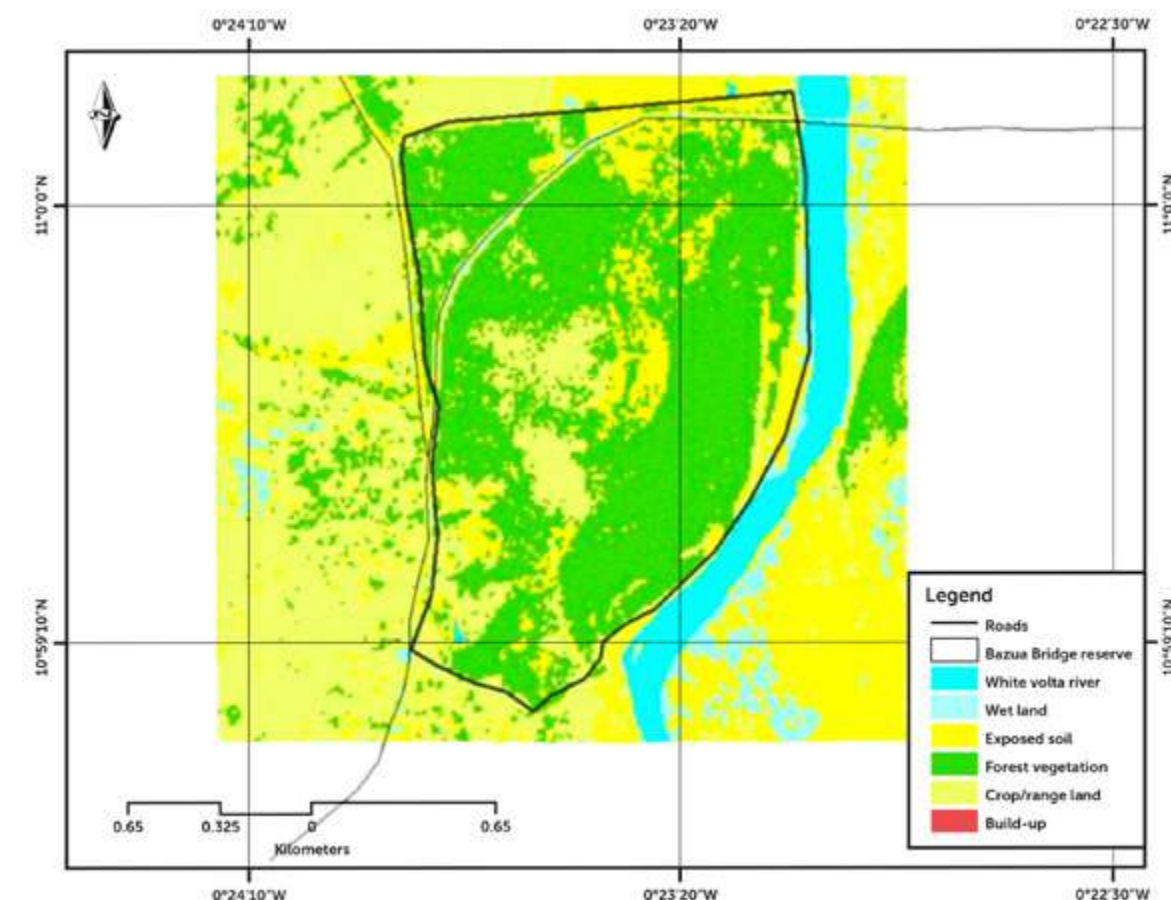
Les résultats constituent une excellente base pour améliorer à l'avenir la gestion (projet, communautés, organismes compétents, etc.) de la biodiversité dans la zone du Projet. Les travaux du Plan d'Action sur la Biodiversité ne sont pas entièrement terminés, mais en attente d'une future reprise du Projet.

⁶ La portée des travaux comprenait des activités non mentionnées dans ce rapport, car après l'élaboration du plan de démobilisation, il a été jugé nécessaire de prioriser celles qui pouvaient être exécutées dans un scénario de démobilisation.

ACTION 1 DU BAP

Délimitation des réserves forestières

Les limites de cinq zones protégées (réserves forestières) à proximité du Projet et les habitats principaux existants dans chaque zone protégée ont été cartographiés. Cela a permis de comprendre le niveau de conservation de ces zones protégées. Un plan des zones où des activités illégales ont été identifiées a également été développé, dans la plupart des cas (76 %), il s'agissait de l'utilisation de collets pour la chasse illégale de la faune sauvage. La carte suivante est un exemple de l'une des cartes développées, correspondant à la Réserve Forestière du Pont de Bazua. La délimitation des limites des zones protégées et des activités illégales qui s'y déroulent servira de base aux futurs plans de gestion de ces réserves forestières, en collaboration avec la Commission Forestière (organisme compétent au Ghana).



Exemple de carte correspondant à la Réserve Forestière du Pont de Bazua.

Plan d'Action sur la Biodiversité dans le Projet Bolgatanga-Bawku-Pulmakon (Ghana)

ACTION 3 DU BAP

Surveillance de la biodiversité dans les réserves forestières

Le travail de surveillance de la biodiversité a couvert un large spectre des différents groupes de faune et de flore existant dans les réserves forestières proches du Projet. Différentes méthodologies de surveillance mises en œuvre par les équipes de KNUST ont permis d'identifier les espèces de flore et de faune suivantes :

Les résultats constituent une excellente base pour améliorer à l'avenir la gestion de la biodiversité dans la zone du Projet Bolgatanga-Bawku-Pulmakon.

73 espèces de flore,

dont deux espèces envahissantes (*Azadirachta indica* et *Mimosa pigra*) et six espèces en danger d'extinction (*Andasonia digitata*, *Azzeria africana*, *Pterocarpus erinaceus*, *Khaya senegalensis*, *Vittelaria paradoxa* et *Celtis integriflora*). À droite, une photographie prise lors des surveillances de l'une de ces six espèces en voie de disparition : baobab (*Andasonia digitata*).



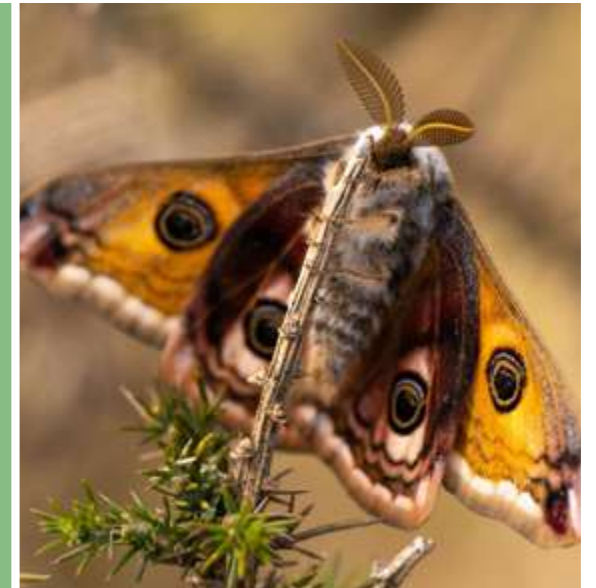
19 espèces de mammifères,

dont deux espèces en voie de disparition : le léopard et l'éléphant de forêt d'Afrique. Un travail spécifique de surveillance de l'éléphant a permis d'estimer sa population dans la zone du projet, avec une fourchette de 64 à 102 individus.



21 espèces de poissons et 44 espèces de papillons

dont aucune n'est en voie de disparition.



23 espèces de reptiles et d'amphibiens,

dont une espèce en voie de disparition : le crocodile nain (photographie à gauche prise lors des travaux de surveillance).



68 espèces d'oiseaux,

dont deux espèces en voie de disparition : le vautour percnoptère (photographie à gauche prise lors des travaux de surveillance) et l'aigle des palombes.

Ces travaux de surveillance sur le terrain utilisant des méthodes traditionnelles (transects, traces, empreintes, excréments, pêche au filet, points d'observation des oiseaux, caméras fixes avec détection de mouvement, etc.) ont été complétés par des travaux de prélèvement d'échantillons d'eau et d'analyse ADN, pour leur analyse ultérieure au laboratoire Nature Metrics, permettant l'identification supplémentaire de 45 taxons différents (26 poissons, 9 amphibiens, 7 oiseaux et 3 mammifères) pendant la saison des pluies et 53 taxons différents (39 poissons, 2 amphibiens, 11 oiseaux et 1 mammifère) pendant la saison sèche.

Plan d'Action sur la Biodiversité dans le Projet Bolgatanga-Bawku-Pulmakon (Ghana)

ACTION 4 DU BAP

Étude du conflit entre humains et éléphants

L'activité des éléphants dans la zone du Projet a été étudiée en détail pour mieux comprendre les conflits entre les communautés et les populations d'éléphants, en raison de leur impact occasionnel sur les cultures. Cette étude a permis d'identifier les périodes critiques (de juin à novembre), les zones à forte densité de conflits (zone protégée des rivières Volta et Morango), les caractéristiques des cultures qui favorisent l'impact des éléphants (parcelles avec une grande variété de cultures), et les mesures de gestion possibles pour éviter l'impact des éléphants (prévention par des ruches, en raison du comportement de fuite des éléphants face à la présence d'abeilles, diminution de la variété des cultures sur une même parcelle et éviter les cultures dans les zones proches de la zone protégée des rivières Volta et Morango).



ACTION 5 DU BAP

Campagne de sensibilisation et d'éducation des communautés aux valeurs de la biodiversité

Une série de campagnes de sensibilisation et d'éducation ont été réalisées dans 10 communautés de la zone du Projet, y compris les éleveurs, chasseurs, agriculteurs, travailleurs miniers, écoles, commerces et communautés en général, pour expliquer l'importance de la biodiversité et d'une gestion durable des ressources disponibles dans la zone du Projet. Un accent particulier a été mis sur les activités à éviter (par exemple, l'agriculture dans les zones protégées - réserves forestières) et les activités à promouvoir (par exemple, l'utilisation de ruches pour la production de miel). La photographie montre une séance de sensibilisation avec un groupe de chasseurs.



ACTION 7 DU BAP

Analyse génétique des populations d'éléphants

Il existe deux espèces d'éléphants africains : l'éléphant de savane et l'éléphant de forêt. Il n'y avait pas d'accord dans la communauté scientifique sur l'espèce d'éléphant africain à laquelle appartiennent les populations d'éléphants du nord du Ghana et des pays voisins comme le Burkina Faso ou le Togo : jusqu'en 2021, l'espèce était considérée comme l'éléphant de savane, mais en avril 2021, l'UICN (Union Internationale pour la Conservation de la Nature) a reclassé ces populations en tant qu'éléphants de forêt, sur la base de nouvelles preuves génétiques. Cette étude a aidé à confirmer ce changement de l'UICN, en prenant 49 échantillons de bouse d'éléphant pour une analyse génétique au Département de Biologie de l'Université de Washington, aux États-Unis. Les résultats ont confirmé à 99 % que les échantillons prélevés correspondaient à des éléphants de forêt, sans preuve d'hybridation ou de présence d'éléphants de savane. En haut, une photographie de bouse d'éléphant et une photographie avec des échantillons préparés pour leur envoi au laboratoire pour analyse génétique.

Plan d'Action sur la Biodiversité dans le Projet Bolgatanga-Bawku- Pulmakon (Ghana)



ACTION 8 DU BAP

Sensibilisation à l'importance de la conservation des tortues

Le trafic de tortues sur le marché de Garu, localité proche du Projet, a été étudié. C'est un marché où des personnes viennent de différentes parties du nord du Ghana et du Burkina Faso pour acheter des tortues qu'elles utilisent ensuite dans des rituels spirituels et en médecine traditionnelle. Cependant, ces tortues sont une espèce en voie de disparition. Les études génétiques réalisées précédemment par le projet ont confirmé qu'il s'agissait de l'espèce de tortue sénégalaise à carapace molle (*Cyclanorbis senegalensis* – Vulnérable selon l'UICN) et non de la tortue nubienne à carapace molle

(*Cyclanorbis elegans* – En danger critique selon l'UICN). Un échantillon de tissu supplémentaire a été prélevé à partir d'un individu sur le marché de Garu, et les analyses ADN ont de nouveau confirmé les résultats précédents (*Cyclanorbis senegalensis*).

La campagne de sensibilisation a souligné auprès des acteurs clés du trafic illégal de cette espèce l'importance de ne pas la chasser et de permettre la récupération de ses populations locales. L'importance des intermédiaires dans le trafic illégal de tortues a également été identifiée, ces derniers

achetant à très bas prix les tortues pêchées par les pêcheurs locaux, puis les vendant à un prix beaucoup plus élevé aux commerçants du marché de Garu. Les photographies montrent des tortues en vente sur le marché de Garu et une séance de sensibilisation avec des pêcheurs locaux.



QUESTIONS ENVIRONNEMENTALES EN PERSPECTIVE



Afin de s'assurer que les données quantitatives les plus pertinentes relatives aux aspects environnementaux se situent dans les marges du secteur, une comparaison a été effectuée avec ces données selon ce qui a été rapporté par quatre groupes d'entreprises espagnoles qui publient des Déclarations d'Information Non Financière, conformément à la législation espagnole. La comparaison a été effectuée par le biais de ratios, permettant une comparaison proportionnée. Cette méthode permet de mettre en relation la donnée quantitative comparée avec une autre donnée commune aux deux Déclarations d'Information Non Financière, par exemple, le nombre total de travailleurs.



INFORMATIONS SUR LA SOCIÉTÉ

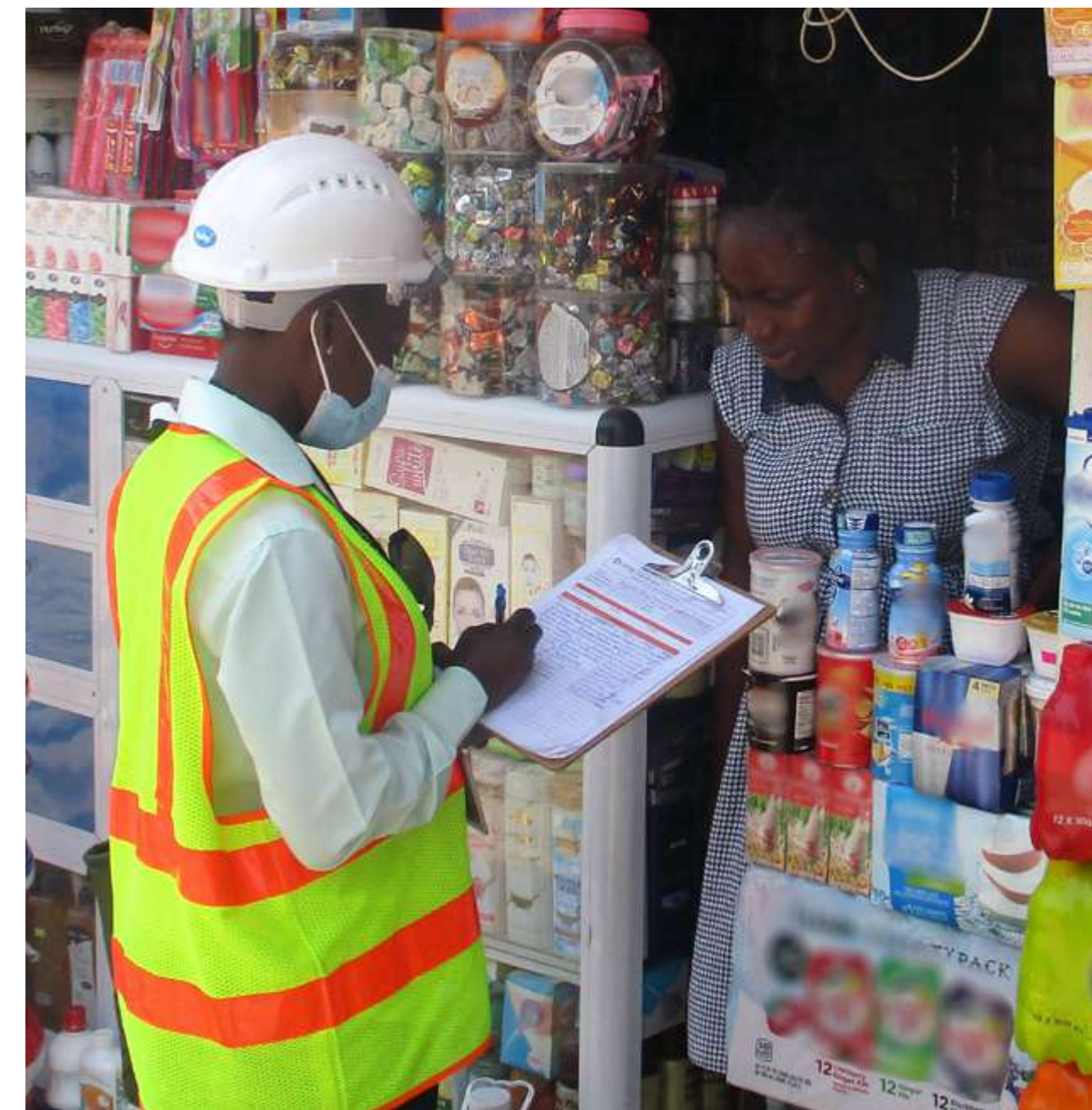
RELATIONS ENTRETENUES AVEC LES ACTEURS DES COMMUNAUTÉS LOCALES ET MODALITÉS DE DIALOGUE AVEC EUX

Impact de l'activité de la société sur l'emploi et le développement local, les populations locales et le territoire

Q GMI privilégie le soin et le respect des communautés locales impactées par ses opérations, ainsi que la protection de l'environnement qui sert de foyer et de subsistance à ces communautés. Consciente de cette responsabilité, QGMI dispose d'un réseau d'experts internes et externes qui collaborent pour apporter une variété de perspectives et de connaissances, permettant la formulation de stratégies et de plans adaptés aux besoins spécifiques de chaque projet et de son environnement.

Au cours de l'année 2023, QGMI a maintenu son engagement en matière de formation, en l'abordant sous divers angles :

- QGMI s'engage à former et à diffuser des informations préventives sur les maladies courantes dans les zones géographiques où elle opère, reconnaissant leur impact et la nécessité de prévenir et de limiter leur propagation par la détection précoce. Ce travail est effectué en collaboration avec les équipes sociales spécialisées de QGMI, qui comprennent la dynamique sociale et culturelle des zones d'intervention. L'objectif est de promouvoir l'intégration et la participation des personnes à ces initiatives, afin de les transformer en agents multiplicateurs du message de prévention. De plus, QGMI se consacre à la sensibilisation, reconnaissant les défis auxquels les communautés proches de ses projets sont confrontées, non seulement en raison de l'activité de l'entreprise, mais aussi de facteurs externes comme le changement climatique. Dans ce sens, QGMI cherche à soutenir ces communautés en proposant des solutions qui sensibilisent aux avantages de certains changements et pratiques. Un exemple en est la formation et les ateliers dispensés par le Groupe QGMI sur la détection et la prévention du cancer du sein et de la prostate à l'intention des employés et des communautés. Cette initiative, appelée « Octobre rose et Novembre bleu », a été menée dans les différents bureaux de la société et pendant les opérations de Mussende-Cangandala et Luau-Cazombo.
- Il est important de mentionner la promotion constante par QGMI de la sécurité routière, surtout dans les opérations nécessitant une connexion entre les zones rurales



et les centres urbains. L'entreprise intègre ces projets dans les communautés locales, encourageant une utilisation responsable des infrastructures routières et renforçant la sécurité des utilisateurs.

- QGMI privilégie la mise en œuvre de technologies numériques ayant un impact positif sur l'emploi et le développement local des communautés où elle opère. La numérisation

En offrant des opportunités d'emploi aux habitants locaux, l'entreprise contribue directement à améliorer la qualité de vie de ces communautés, réduisant la migration et favorisant la stabilité économique et sociale.

de ses processus vise non seulement à augmenter l'efficacité opérationnelle, mais aussi à créer des opportunités d'emploi durable et à promouvoir le développement économique dans ces régions. En adoptant des technologies innovantes, QGMI facilite la formation et l'inclusion professionnelle de la main-d'œuvre locale, renforçant ainsi le tissu socio-économique des communautés adjacentes à ses projets.

- De plus, QGMI reconnaît l'importance de promouvoir l'emploi local comme un élément fondamental du développement durable des régions où elle opère. En offrant des opportunités d'emploi aux habitants locaux, l'entreprise contribue directement à améliorer la qualité de vie de ces communautés, réduisant la migration et favorisant la stabilité économique et sociale. Cette stratégie bénéficie non seulement aux individus employés, mais renforce également la relation de QGMI avec les communautés locales, promouvant un sentiment d'appartenance et d'engagement envers ses projets.

Relations avec les acteurs des communautés locales et modalités de dialogue avec eux

[GRI 3-3, 418-1] Les relations avec les acteurs des communautés locales et les modalités de dialogue établies représentent un aspect fondamental de l'approche opérationnelle de QGMI. Le processus d'identification et de développement des opportunités repose sur une communication efficace et proactive avec toutes les parties concernées. Reconnaisant que les travaux de génie civil visent à répondre aux besoins humains fondamentaux, tels que l'accès à l'eau et au logement, QGMI privilégie la création d'équipes multidisciplinaires comprenant le département de durabilité.

Ce département établit des canaux de communication dès les premières étapes du processus, permettant une compréhension plus approfondie de l'environnement et des besoins locaux. Cette approche facilite l'élaboration de projets adaptés aux particularités de chaque contexte opérationnel. La communication est réalisée par une analyse exhaustive des parties prenantes, suivie par la création d'un plan de participation qui établit des canaux accessibles pour recevoir des commentaires, suggestions et plaintes.

La stratégie de communication est soigneusement adaptée au projet, à son environnement et aux pratiques locales, garantissant que tous les individus, quel que soit leur genre, aient la possibilité de participer de manière significative. Cette approche inclusive favorise la participation de la communauté et promeut une collaboration constructive à toutes les étapes du projet.

De plus, le canal éthique joue un rôle crucial dans la réception et la gestion des plaintes et des dénonciations chez QGMI. Ce canal a été spécifiquement conçu pour recevoir des dénonciations de diverses natures et, en fonction de la nature de la dénonciation ou de la plainte, elle est attribuée au département correspondant pour une résolution rapide. Le système de gestion éthique permet un filtrage efficace des plaintes, garantissant que chaque cas soit traité par l'équipe appropriée.

L'équipe de professionnels comprend un membre dédié à la gestion sociale, chargé de répondre aux questions et aux plaintes des travailleurs et des communautés locales. Avant le début d'un projet, ce professionnel organise des réunions d'information avec la communauté pour fournir des détails sur les offres d'emploi disponibles, les risques associés au projet et d'autres aspects pertinents. Cette communication facilitée contribue à une collaboration efficace et à une compréhension mutuelle entre l'entreprise et la communauté locale.

Mesures pour la santé et la sécurité des parties prenantes

[GRI 3-3] Les projets de QGMI sont conçus pour répondre aux besoins et améliorer le bien-être des communautés locales. Pour cette raison, la priorité du Groupe QGMI est de respecter les réglementations locales et d'appliquer les meilleures pratiques internationales dans tous ses projets. Cette stratégie garantit que les actions et les mesures mises en œuvre sont étroitement liées à la protection de la santé et de la sécurité des utilisateurs des projets développés et construits.





INFORMATIONS SUR LES QUESTIONS SOCIALES ET DE RESSOURCES HUMAINES



INFORMATIONS SUR LES QUESTIONS SOCIALES ET DE RESSOURCES HUMAINES

[GRI 3-3]



QGMI met en œuvre une solide stratégie de gestion des ressources humaines, intrinsèquement alignée sur ses valeurs fondamentales. Cette stratégie se traduit par des politiques proactives conçues pour protéger le bien-être global de ses employés, ainsi que celui de toutes les parties impliquées dans ses projets. L'entreprise insiste pour que ses collaborateurs adoptent cette même éthique, étendant cette responsabilité même aux tiers liés par ses opérations commerciales. La valeur distinctive de QGMI réside dans son équipe, composée de professionnels de diverses disciplines, cultures et générations, tant au niveau national qu'international. Cette diversité apporte une richesse inégalée au potentiel de l'entreprise, lui permettant d'adopter une perspective plus large et de favoriser l'empathie envers l'environnement qui l'entoure. En conséquence, QGMI s'engage fermement à comprendre et à respecter les différences culturelles, ce qui constitue un élément essentiel de sa vision corporative, et s'implique dans des projets pouvant influencer significativement les diverses cultures

des lieux où elle opère, ce qui souligne l'importance de comprendre et de respecter les différences culturelles comme un composant fondamental de ses valeurs corporatives.

Dans chacun des pays où elle travaille, QGMI embauche majoritairement de la main-d'œuvre locale, la forme à différents postes et favorise son évolution au sein de l'entreprise. D'autre part, elle adopte différentes approches selon les diverses cultures, ce qui se reflète ensuite dans des projets dans d'autres régions.

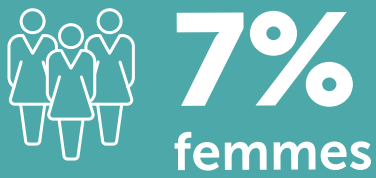
Travailler chez QGMI représente une immersion dans un environnement multiculturel, où l'apprentissage mutuel et le développement de l'entreprise sont encouragés. Dans ce contexte global, l'entreprise maintient des politiques solidement enracinées qui garantissent le respect et la promotion des droits humains, la conformité réglementaire et un code éthique qui promeut la transparence et la communication constante à tous les niveaux de l'organisation, tant au niveau national qu'international.

Dans chacun des pays où elle travaille, QGMI embauche majoritairement de la main-d'œuvre locale, la forme à différents postes et favorise son évolution au sein de l'entreprise.



EMPLOI

En 2023, la répartition de ces employés par sexe



En raison de la nature de ses opérations, axées sur l’ingénierie et les infrastructures, le profil professionnel de QGMI se compose principalement de travailleurs du secteur de la construction, intégrés dans le domaine opérationnel. Ce profil a tendance à connaître une rotation élevée, en raison de la nature temporaire de chaque projet.

QGMI s’engage à offrir majoritairement des contrats à durée indéterminée et à temps plein, évitant de recourir au travail temporaire pouvant affecter la qualité de l’emploi. Les offres d’emploi sont publiées de manière transparente dans des médias facilement accessibles pour les employés et sont ouvertes à tous les candidats intéressés. Les descriptions des offres incluent les exigences professionnelles, techniques et de compétences nécessaires pour l’accomplissement du poste.

Il est pertinent de noter que certains projets se déroulent dans des zones où, pour des raisons culturelles, l’accès à l’emploi pour certains groupes peut être plus limité. Dans ces zones, des actions transversales sont mises en œuvre pour faciliter la participation à l’emploi de ces groupes, toujours avec le respect et la considération nécessaires envers la perspective culturelle locale.

Nombre total d’employés et répartition des modalités de travail

GRI 2-7, 405-11 En 2023, le Groupe QGMI comptait un total de 833 employés (contre 929 l’année précédente). La répartition de ces employés par sexe était la suivante :

	2023		2022	
	Employés	%	Employés	%
Hommes	776	93%	860	93%
Femmes	57	7%	69	7%

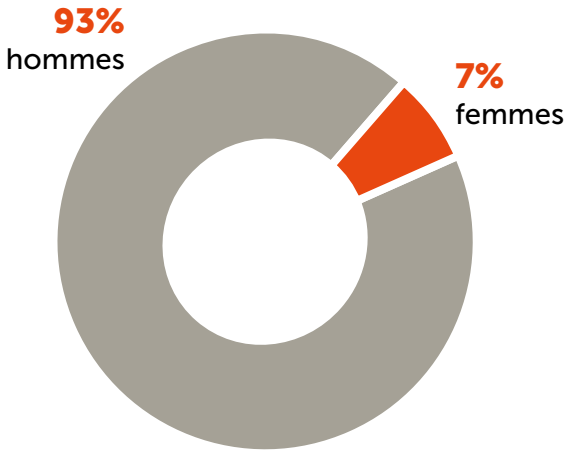
Selon la nature temporaire des contrats, la répartition était la suivante en 2023 et 2022 :

	2023		2022	
	Femmes	Hommes	Femmes	Hommes
Moyenne annuelle des contrats à durée indéterminée	57	776	69	860
Moyenne annuelle des contrats d’intérim	0	0	0	0

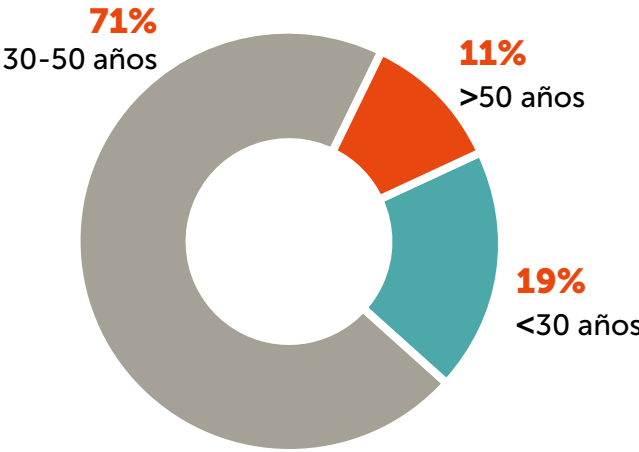
De même, le nombre total d’employés, ventilé par différents groupes d’âge, pour les années 2023 et 2022 :

	2023		2022	
	Contrats	%	Contrats	%
< 30 ans	157	19%	110	12%
30-50 ans	588	71%	667	72%
> 50 ans	88	10%	152	16%

RÉPARTITION PAR SEXE 2023



RÉPARTITION PAR ÂGES 2023





La majorité des employés du Groupe QGMI sont recrutés dans les pays où les projets sont réalisés et, par conséquent, leurs salaires sont versés dans la devise locale.

Enfin, un tableau combinant le critère de l'âge avec la temporalité des contrats et la durée de la journée de travail, pour les années 2023 et 2022 :

	2023			2022		
	< 30	30-50	> 50	< 30	30-50	> 50
Moyenne annuelle des contrats à durée indéterminée	157	588	88	110	667	152
Moyenne annuelle des contrats d'intérim	0	0	0	0	0	0
Moyenne annuelle des contrats à temps plein	157	588	88	110	664	152
Moyenne annuelle des contrats à temps partiel	0	0	0	0	3	0

Rémunération et écart salarial

[GRI 405-1, 405-2] Pour calculer les données relatives à la rémunération et à l'écart salarial, tous les salaires ont été convertis en euros et considérés en termes généraux comme des paiements annuels répartis sur 12 mois. Il est crucial de souligner que la majorité des employés du Groupe QGMI sont recrutés dans les pays où les projets sont réalisés et, par conséquent, leurs salaires sont versés dans la devise locale.

Afin de fournir une plus grande transparence et comparabilité, étant donné que la monnaie des pays où QGMI opère tend à être plus faible que l'euro, il a été décidé de convertir les salaires en cette dernière devise pour faciliter l'analyse et la compréhension des données.

En 2023 et pour l'exercice 2022, les données sur le salaire moyen sont présentées, segmentées par catégories telles que le sexe, l'âge et le niveau d'éducation :

SALAIRE MOYEN MENSUEL

	2023	2022
Femmes	2.771 €	2.239 €
Hommes	1.161 €	1.058 €
Moins de 30 ans	156 €	179
Entre 30 et 50 ans	1.260 €	1.179 €
Plus de 50 ans	3.337 €	1.683 €
Ayant une formation supérieure	7.830 €	8.055 €
Sans formation supérieure	304 €	258 €

En ce qui concerne l'écart salarial, les données suivantes sont détaillées pour les années 2023 et 2022 :

ÉCART SALARIAL

	2023		
	Femmes	Hommes	Écart salarial
Ayant une formation supérieure	5.354 €	8.625 €	61%
Sans formation supérieure	604 €	291 €	-52%
Total et moyenne	2.979 €	4.458 €	4.5%

	2022		
	Femmes	Hommes	Écart salarial
Ayant une formation supérieure	5.367 €	9.033 €	68%
Sans formation supérieure	293 €	256 €	-13%
Total et moyenne	2.830 €	4.644 €	28%

En 2023, répartition par sexe par catégorie et modalité



81 hommes ayant une formation supérieure

695 hommes sans formation supérieure



26 mujeres ayant une formation supérieure

31 mujeres sans formation supérieure

Au cours de l’année en cours, une augmentation des salaires des femmes sans formation supérieure a été observée dans notre entreprise, par rapport à l’année précédente. Bien que le nombre de femmes dans ce groupe reste inférieur en termes de pourcentage, leur présence croissante dans des rôles à plus grande responsabilité par rapport aux hommes est notable. Il convient de noter que la majorité des hommes au sein de QGMI occupent des postes opérationnels dans les projets.

[GRI 2-7 • 405-1] En ce qui concerne la répartition par sexe et niveau d’éducation, tant pour les contrats d’intérim qu’à durée indéterminée, les données comparatives suivantes pour les années 2023 et 2022 sont présentées :

RÉPARTITION PAR SEXE PAR CATÉGORIE ET MODALITÉ

	2023	
	Femmes	Hommes
Ayant une formation supérieure		
À durée indéterminée	26	81
D’intérim	0	0
Sans formation supérieure		
À durée indéterminée	31	695
D’intérim	0	0

	2022	
	Femmes	Hommes
Ayant une formation supérieure		
À durée indéterminée	24	81
D’intérim	n/a	n/a
Sans formation supérieure		
À durée indéterminée	45	779
D’intérim	n/a	n/a

L’entreprise reste en phase avec l’année précédente. Sa politique de recrutement avec des contrats à durée déterminée, même pour les travailleurs effectuant des fonctions dans des projets spécifiques, se maintient. La mobilité entre les projets est encouragée lorsque nécessaire, afin de préserver l’employabilité de ceux qui font déjà partie de l’organisation.

Les informations sur la rémunération moyenne des administrateurs du Groupe QGMI sont documentées dans le rapport de gestion, dont le présent État de l’Information Non Financière fait partie. Ce rapport est disponible pour consultation au Registre du Commerce.





Licenciements

[GRI 401-2] En ce qui concerne les licenciements, QGMI suit les dispositions établies par la législation en vigueur dans chaque pays ou par les conventions collectives applicables à chaque entreprise, étant donné qu’il n’existe pas de politique définie au niveau corporatif. En 2023, 711 licenciements ont été enregistrés, contre 549 en 2022. L’augmentation du nombre de licenciements est attribuée à la fin ou à l’interruption de l’exécution de 2 projets au Ghana. Les données sont présentées ci-dessous selon trois critères : sexe, âge et niveau de formation.

PAR SEXE

	2023	2022
Femmes	33	27
Hommes	678	522
Total	711	549

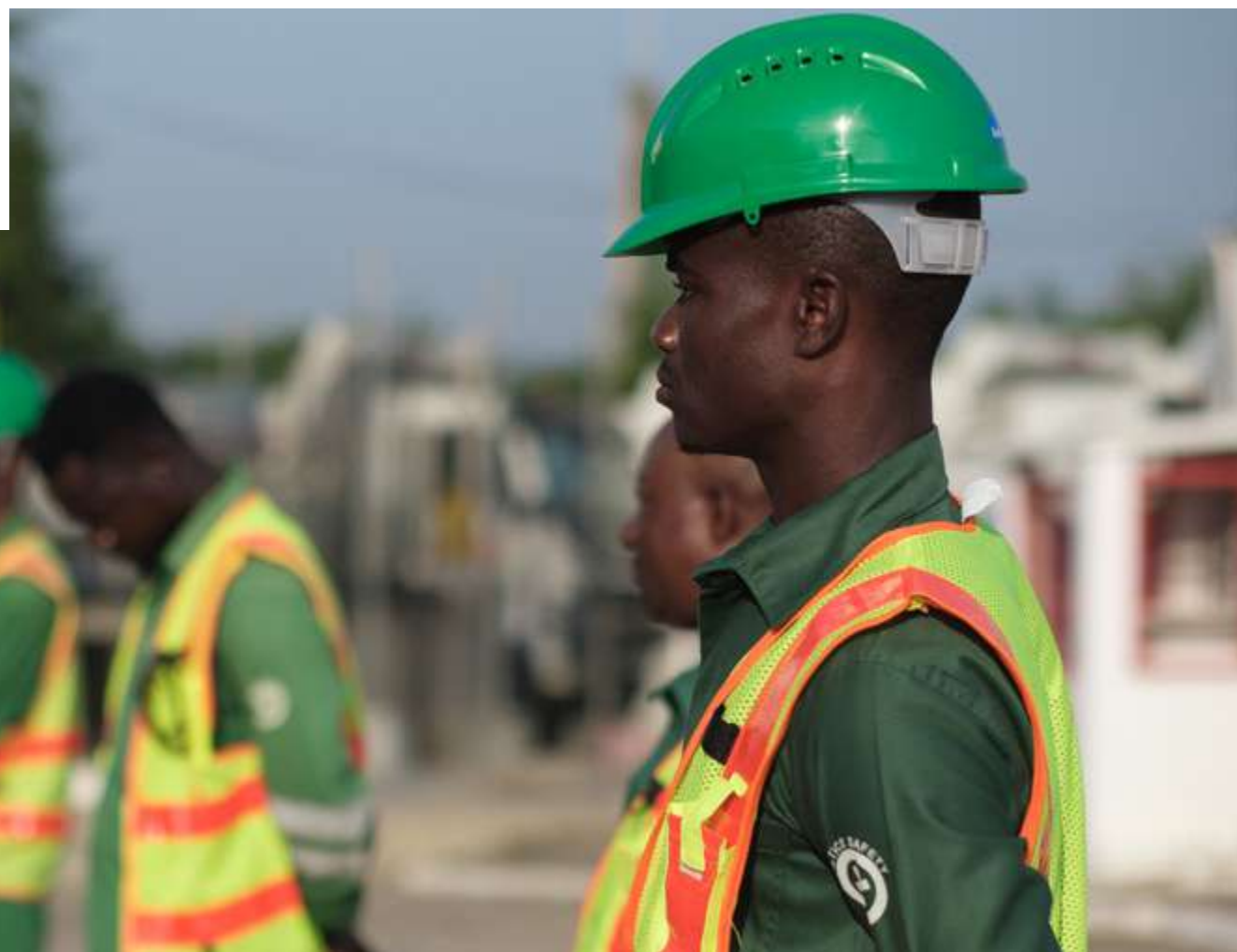
PAR ÂGE

	2023	2022
< 30 ans	68	74
30-50 ans	551	399
> 50 ans	92	76
Total	711	549

PAR NIVEAU DE FORMATION

	2023	2022
Ayant une formation supérieure	79	28
Sans formation supérieure	632	521
Total	711	549

ORGANISATION DU TRAVAIL



[GRI 3-3] Le groupe QGMI, dans son engagement à respecter les réglementations du travail, se conforme aux exigences établies par la réglementation de chaque pays où il opère et exécute ses projets. Conformément à ce principe, des politiques de travail adaptées aux particularités de chaque environnement sont mises en œuvre, avec pour objectif de préserver le bien-être de ses employés en tenant compte des spécificités de son activité.

QGMI consacre des ressources significatives pour répondre aux besoins individuels de ses employés, avec une équipe de Ressources Humaines globale et des responsables fonctionnels dans chaque projet. C'est pour cette raison que, durant l'année 2023, le Plan Harmony a été lancé, offrant des avantages conçus pour améliorer le rapprochement familial, ajustés en fonction des demandes et des exigences spécifiques de chaque pays.

Une communication efficace entre les employés, leurs managers et l'équipe des Ressources Humaines est fondamentale pour soutenir et aligner les besoins de l'entreprise et ceux des employés. Des préavis sont établis et des espaces de communication interpersonnelle sont facilités pour clarifier toute circonstance qui pourrait survenir.

En résumé, le Groupe QGMI démontre une approche intégrée pour le bien-être au travail et la conciliation familiale, en priorisant l'adaptation aux besoins individuels de ses employés. Cette dévotion renforce son engagement envers l'excellence dans la gestion des ressources humaines et le développement durable de ses opérations à l'échelle mondiale.

RELATIONS SOCIALES

[GRI 3-3 • 403-1 • 403-4] Dans chaque pays où elle opère, QGMI établit des relations institutionnelles et sociales avec diverses organisations au niveau national et local. Par conséquent, des politiques de recrutement local sont mises en œuvre pour se conformer aux normes sociales spécifiques de chaque pays, en cherchant à créer des synergies avec les communautés où les projets sont développés.

D'autre part, l'entreprise entretient des relations avec diverses organisations, en stricte conformité avec la législation du travail en vigueur dans chacune des localités où elle exerce ses activités.

Il est important de noter que dans certains pays, la réglementation du travail peut être limitée ou très stricte, ce qui peut entraîner une faible présence syndicale. Malgré cela, QGMI, en accord avec ses lignes directrices sur le respect et le respect des Droits de l'Homme, garantit toujours le respect et les droits de toutes les personnes impliquées dans ses opérations, que ce soit au niveau international ou en conformité avec les législations locales. En conséquence, la société s'efforce de maintenir une collaboration harmonieuse avec les communautés locales et les organisations syndicales pertinentes, promouvant ainsi un environnement de travail juste et équitable dans toutes ses opérations à l'échelle mondiale.

FORMATION

[GRI 3-3 • 404-1 • 404-2] Depuis le département des Ressources Humaines, un programme complet de développement professionnel a été établi, promouvant activement l’auto-gestion de la carrière professionnelle de tous les employés de l’entreprise. Dans ce sens, la participation à diverses plateformes de formation est encouragée afin de renforcer les compétences et aptitudes individuelles.



Dans une approche plus personnalisée, un ensemble d’initiatives est mis en œuvre pour répondre aux besoins fondamentaux dans l’environnement de travail de l’entreprise :

Processus d’Onboarding : Ce processus, crucial pour l’intégration des nouveaux employés, fournit une introduction exhaustive aux diverses zones de l’entreprise ainsi que les outils essentiels pour débiter avec succès une carrière chez QGMI.

Formation en langues : Proposée principalement dans les pays où la langue locale diffère de la langue native de l’employé, facilitant ainsi une communication efficace dans un environnement multiculturel.

Formation spécifique au poste de travail : Lorsque la spécialisation dans un domaine particulier est nécessaire, une formation détaillée est fournie tant pour les fonctions spécifiques du département de bureau que pour les projets en cours. Cette formation peut être réalisée à travers des centres spécialisés ou de manière pratique sur le terrain, selon les besoins spécifiques.

Formation en Compliance : Une formation initiale est offerte pour le personnel de bureau et les gestionnaires de projets, suivie d’un suivi régulier et, au moins, d’une formation annuelle pour tous les employés de l’entreprise. Cette formation s’étend également aux personnes impliquées dans les projets, comme les sous-traitants, garantissant ainsi la conformité réglementaire dans toutes les opérations.

Formation au Système de Gestion Intégré : Une formation initiale est dispensée au personnel de bureau et aux gestionnaires de projets, avec l’objectif de garantir la compréhension et le respect des processus intégrés de gestion de l’entreprise.

Formation spécifique en Sécurité et Santé au Travail : Tous les employés de QGMI reçoivent une formation initiale dans ce domaine, complétée par une formation annuelle supplémentaire. En ce qui concerne les projets, un calendrier mensuel de formation est mis en place pour maintenir des normes élevées de sécurité et de santé au travail. La programmation de la formation liée aux projets est adaptée aux caractéristiques et aux calendriers spécifiques de chaque chantier. Cette formation de base, appelée « Formation à l’intégration », inclut des contenus essentiels sur la sécurité et la santé, l’environnement, la *Compliance* et le système de gestion intégré. Selon les prévisions du Système de Gestion Intégré, les formations doivent représenter au moins 1,25 % du total des heures de formation annuelles.

Le but de cet investissement en formation par QGMI est d’atteindre l’excellence dans les indicateurs de sécurité, en appliquant les meilleures pratiques dans l’intégration des employés pour protéger la vie et le bien-être de tous les impliqués.

HEURES DE FORMATION PAR CATÉGORIE

	2023	2022
Ayant une formation supérieure	141	1.594
Sans formation supérieure	26.375	58.677

En 2023, un nombre inférieur d’heures de formation a été réalisé en raison de la réduction de l’activité de l’entreprise dans les projets.

Un exemple de formations facilitées en 2023 a été un programme complet de formation, appelé « Mois de Sensibilisation 360° », coordonné par le Département d’Éthique et de *Compliance*, qui a duré un mois et couvert une large gamme de sujets pertinents. Ce programme a impliqué diverses zones de l’entreprise, permettant à tous les collaborateurs de participer et de contribuer à l’amélioration des taux de formation.

Pendant le « Mois de Sensibilisation 360° », des formations ont été offertes, réparties en six sessions distinctes, abordant des thématiques variées telles que la Protection des Données, le Harcèlement Sexuel et au Travail, ainsi que l’Esclavage Moderne (en anglais, Modern Slavery). Ces sessions de formation ont été principalement dispensées en trois langues : espagnol, anglais et portugais, atteignant ainsi un total de 241 personnes formées.

ACCESSIBILITÉ

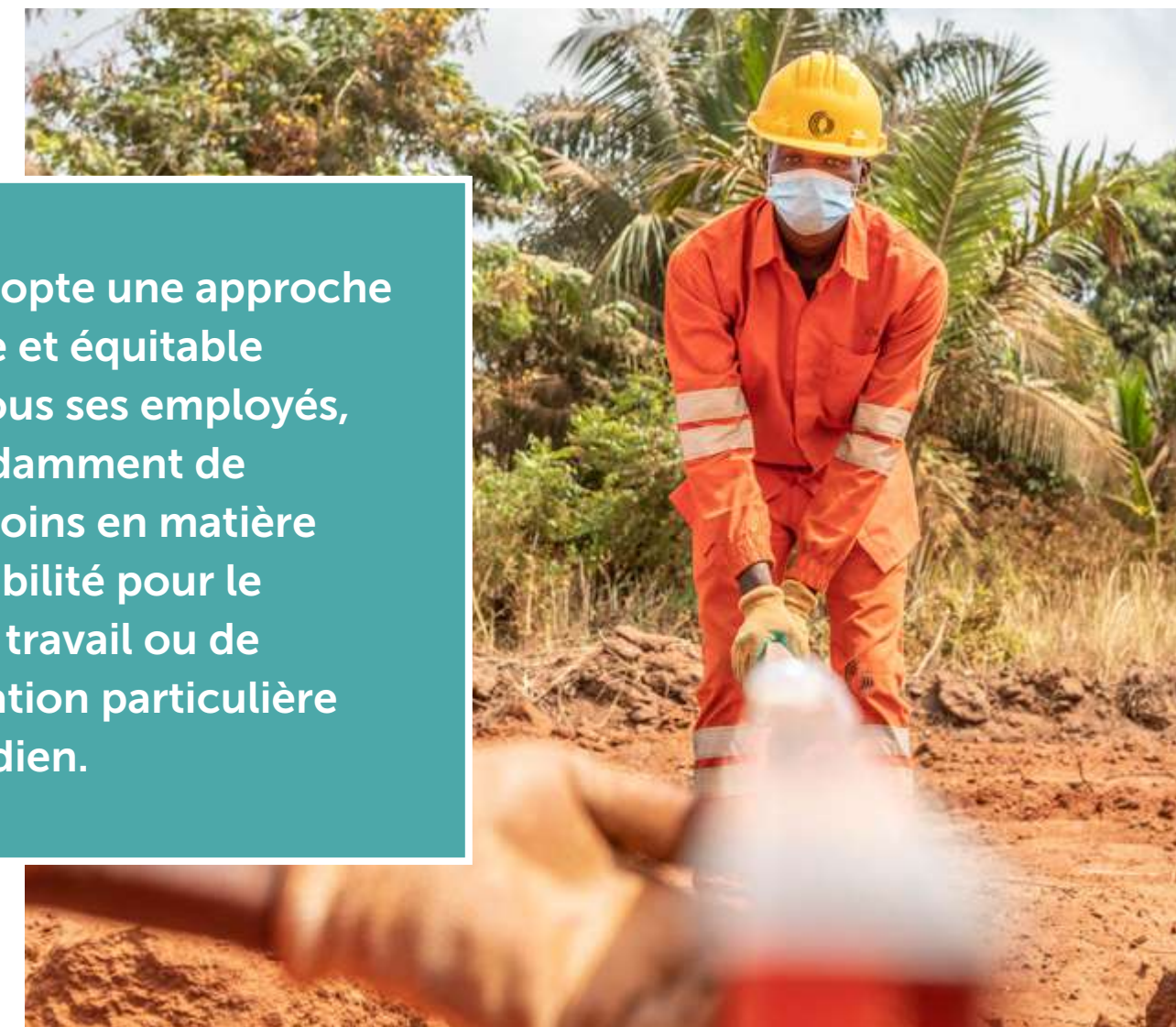


[GRI 2-23 • 3-3] QGMI s'efforce de promouvoir l'inclusion des personnes handicapées sur le marché du travail, reconnaissant l'importance de garantir des opportunités d'emploi pour tous, y compris ceux ayant une condition de vulnérabilité particulière. Cet engagement en faveur de l'inclusion se reflète dans diverses actions au sein de la culture organisationnelle de l'entreprise.

Premièrement, dans les orientations de l'entreprise sur les droits humains, des dispositions spécifiques relatives à l'accessibilité sont incorporées et diffusées activement dans toute la structure de l'entreprise. D'autre part, QGMI maintient des installations conformes aux normes d'accessibilité pour créer un environnement sûr, empathique et de confiance pour tous les employés. En outre, la diversité est encouragée par l'inclusion d'agents de changement appartenant à diverses minorités dans le personnel. Enfin, l'entreprise dispose d'un canal éthique pour gérer toute notification liée à ce sujet, garantissant ainsi un environnement de travail inclusif et respectueux.

Dans les pays où cela est permis et possible, QGMI collabore avec des entreprises qui facilitent l'emploi des personnes ayant des difficultés d'accès à l'emploi, réaffirmant son engagement en faveur de l'inclusion et de la responsabilité sociale d'entreprise dans toutes ses opérations.

QGMI adopte une approche uniforme et équitable envers tous ses employés, indépendamment de leurs besoins en matière d'accessibilité pour le poste de travail ou de leur situation particulière au quotidien.



ÉGALITÉ



[GRI 2-23 • 2-24 • 3-3] En accord avec la culture organisationnelle précédemment mentionnée, QGMI adopte une approche uniforme et équitable envers tous ses employés, indépendamment de leurs besoins en matière d'accessibilité pour le poste de travail ou de leur situation particulière au quotidien. Les mesures d'accessibilité mises en œuvre par l'entreprise garantissent non seulement un environnement inclusif, mais aussi une plus grande égalité des chances pour tous les membres de l'équipe.

De plus, l'entreprise continue d'avancer dans la consolidation de son Plan de Classification Professionnelle, qui est régi exclusivement par des critères objectifs tels que les exigences professionnelles, les compétences et l'expérience de chaque employé. Cette approche transparente et basée sur le mérite contribue à garantir une structure organisationnelle juste et efficace.

En ce qui concerne ses initiatives sociales, QGMI a démontré un engagement solide envers la responsabilité sociale d'entreprise cette année. À travers diverses actions et événements, l'entreprise a contribué activement à la sensibilisation sur des sujets sociaux importants tels que la détection et la prévention du cancer du sein et de la prostate, la promotion de la diversité culturelle, la célébration de la journée de la femme travailleuse, ainsi que la formation et l'information sur la prévention du harcèlement au travail et du harcèlement sexuel. Ces activités reflètent l'engagement de QGMI envers le bien-être de ses employés et de la communauté en général, réaffirmant sa position en tant qu'entreprise socialement responsable et engagée envers le progrès et l'équité.

TALENTS, INCLUSION ET DIVERSITÉ

[GRI 2-23 • 2-24 • 3-3] QGMI se distingue en tant qu'entreprise engagée dans le bien-être de ses employés, mettant en œuvre des mesures de plus en plus orientées vers le soin et le développement intégral de son personnel. Avec un accent sur la diversité et l'inclusion, l'entreprise encourage un environnement de travail qui valorise tant les similitudes que les différences entre ses collaborateurs, promouvant ainsi la coopération et l'évolution professionnelle.

Dans ce sens, l'entreprise s'efforce de créer un environnement qui facilite le plein développement du potentiel de ses employés, offrant des opportunités d'évolution et de réussite individuelle.

Chez QGMI, le talent, les compétences et l'expérience de chaque employé sont accueillis et respectés, ainsi que de toutes les personnes avec lesquelles l'entreprise interagit, contribuant à renforcer une culture organisationnelle inclusive et orientée vers le succès collectif.

SANTÉ ET SÉCURITÉ

[GRI 2-30 • 3-3 • 403-1 • 403-2 • 403-3 • 403-4 • 403-5 • 403-6] Le Groupe QGMI met en œuvre une politique du Système de Gestion Intégré axée sur des engagements clés en matière de qualité, sécurité, santé au travail, aspects sociaux et environnementaux. Cette politique s'aligne sur le modèle commercial du Groupe et fournit les outils, règles et connaissances essentiels pour assurer l'adhésion à ses normes de gestion.

Au cœur de la culture d'entreprise du Groupe, la santé, la sécurité et le bien-être des employés sont prioritaires, ce qui se reflète non seulement dans ses politiques et procédures, mais aussi dans ses rigoureux processus de contrôle. Les projets bénéficient du soutien de zones corporatives spécialisées et sont soumis à une supervision directe par la Direction Générale. Cette supervision inclut l'analyse des indicateurs du Système de Gestion Intégré (SGI), fondamentaux pour maintenir et améliorer les normes de sécurité et de santé du personnel.

Les projets de l'entreprise disposent d'un plan dénommé Labour and Working Management Condition Plan, où la réglementation du pays est analysée et un plan est construit basé sur celle-ci, ainsi que sur les normes internationales, telles que celles établies par l'Organisation Internationale du Travail (OIT). Ce plan traite des aspects du travail tels que les jours de travail, les horaires de travail et d'autres éléments liés au cadre de travail

pendant l'exécution des projets. Pour le bureau de Madrid, il est à noter que tous les employés sont couverts par la convention collective des bureaux et agences.

QGMI a établi une zone de durabilité dédiée à la promotion d'une culture de soin englobant l'ensemble du personnel du Groupe. Cette gestion se concentre sur l'identification et la réduction des risques pour prévenir les blessures et les maladies, et s'engage à appliquer les normes internationales les plus élevées, exigeant une performance exceptionnelle de tous les participants afin d'assurer un environnement de travail sûr et sain.

Depuis 2018, QGMI est certifié selon la norme ISO 45001 – Sécurité et Santé au travail, une référence en matière de sécurité et de santé au travail.

En 2023 et 2022, aucune des entreprises du Groupe n'a reçu d'amendes, de plaintes ou de poursuites pour non-respect de leurs activités liées à la sécurité et à la santé au travail.

Dans les unités administratives (bureaux de gestion), aucun accident, avec ou sans arrêt de travail, n'a été enregistré.

QGMI présente ci-dessous les données sur l'absentéisme et la sécurité et la santé au travail de tous ses employés pour 2023 et l'exercice précédent :

	2023	2022
Heures d'absentéisme	800	9.032

La réduction du nombre d'heures d'absentéisme en 2023 par rapport à l'année précédente est principalement due à la suspension des travaux dans les projets situés au Ghana, où seul l'un d'entre eux a continué à se développer en 2023.

De plus, il convient de noter que pendant l'exercice faisant l'objet du rapport, aucun absentéisme causé par des accidents du travail n'a été enregistré au siège de l'entreprise.

[GRI 403-9 • 403-10] Les taux d'accidentabilité suivants reflètent le contrôle réalisé dans l'environnement des unités administratives et des projets. Les taux d'accidents du travail et de maladies professionnelles, ventilés par sexe, pour 2023 et 2022 sont présentés ci-dessous :



Le Groupe QGMI met en œuvre une politique du Système de Gestion Intégré axée sur des engagements clés en matière de qualité, sécurité, santé au travail, aspects sociaux et environnementaux.

Bien que l'activité générale ait diminué, les taux d'accidents du travail ont augmenté par rapport à 2022. En premier lieu, la réduction du total des heures travaillées augmente les taux de fréquence des accidents, chaque incident devenant plus significatif statistiquement lorsqu'il est calculé sur un nombre réduit d'heures travaillées. De plus, une diminution de la main-d'œuvre contribue à l'augmentation du taux d'incidence, les incidents ayant eu un impact sur un groupe restreint de travailleurs, augmentant ainsi la proportion d'accidents par millier d'employés.

Concernant le taux de gravité des accidents, bien qu'il ait légèrement diminué en 2023 par rapport à 2022, il est crucial de ne pas sous-estimer son importance. Ce taux mesure les jours non travaillés en raison d'accidents, et une diminution suggère que, bien que la fréquence ait augmenté, le temps d'arrêt pour chaque accident a été plus court.

Cela pourrait indiquer une récupération plus rapide des personnes affectées ou que les accidents étaient moins graves, des aspects positifs qui, toutefois, ne doivent pas entraîner un relâchement des mesures de prévention et de sécurité au travail.

TAUX D'ACCIDENTS DU TRAVAIL ET DE MALADIES PROFESSIONNELLES, VENTILÉS PAR SEXE, POUR 2023 ET 2022

		2023	2022
Taux de fréquence des accidents ⁷	Femmes	0,00	0,00
	Hommes	3,1	0,28
Taux de gravité des accidents ⁸	Femmes	3,3	0,00
	Hommes	0,02	0,03
Taux d'incidence des accidents du travail ⁹	Femmes	0,00	0,00
	Hommes	17,04	6,46
Nombre de maladies professionnelles ¹⁰	Femmes	0,00	0,00
	Hommes	0,00	0,00

⁷ **Taux de fréquence des accidents** = (Nombre d'accidents du travail avec arrêt de travail / Nombre total d'heures travaillées) * 1 000 000

⁸ **Taux de gravité des accidents** = (Nombre de jours non travaillés en raison d'un accident avec arrêt de travail / Nombre total d'heures travaillées) * 1 000

⁹ **Taux d'incidence des accidents du travail** = (Nombre total d'accidents du travail / Effectif moyen de personnes exposées) * 1 000

¹⁰ Donnée basée sur le critère médical pour déterminer le caractère professionnel de la maladie.

QUESTIONS SOCIALES ET DE PERSONNEL EN PERSPECTIVE



Afin de garantir l'intégrité et la pertinence des données quantitatives relatives aux aspects sociaux et aux ressources humaines, ainsi qu'aux données environnementales, un processus rigoureux de comparaison avec des entreprises du même secteur opérant dans le domaine de QGMI a été mené. Cette comparaison a été réalisée avec quatre groupes d'entreprises espagnoles du secteur de la construction, soumis à la même législation en matière de rapports non financiers.

Pour assurer une comparaison précise, des ajustements de grandeurs ont été appliqués à l'aide de ratios. Cette approche permet d'établir des relations significatives entre les données quantitatives comparées et d'autres indicateurs communs présents dans les États d'Information Non Financière, comme l'effectif total.

Ce processus méticuleux garantit que les données sociales et de personnel de QGMI sont alignées avec les normes et les paramètres existants dans le secteur, fournissant ainsi une perspective plus complète et transparente sur la performance de l'entreprise dans ces domaines.

En conclusion, cette stratégie comparative augmente la validité et la précision des données sociales et de personnel présentées dans les rapports non financiers de QGMI. Cela facilite une évaluation plus détaillée et contextualisée de la performance de l'entreprise par rapport à ses concurrents du secteur.



Éthique et *Compliance*

PROGRAMME MONDIAL D'ÉTHIQUE ET DE COMPLIANCE



**Le programme
d'Éthique et de
Compliance veille
à ce que les actions
et les outils adoptés
respectent les
normes mondiales.**

Il est reconnu que les exigences réglementaires auxquelles sont confrontées les entreprises ne cessent de croître. Avec l'apparition constante de nouvelles lois et de cadres juridiques, il est impératif de se tenir à jour avec ces demandes. Conscient de cette réalité et du rôle important que joue le comportement éthique dans l'environnement des affaires, QGMI a établi un programme d'Éthique et de *Compliance* depuis sa fondation.

Ce programme est conçu pour intégrer non seulement le respect des lois, mais aussi les obligations éthiques des entreprises, avec pour objectif de former chaque employé à adopter une posture éthique et à prendre des décisions responsables dans toutes les situations qui se présentent.

La formation et la communication sont des éléments fondamentaux du programme d'Éthique et de *Compliance* de QGMI, complétés par un leadership solide qui cherche à promouvoir une culture éthique à tous les niveaux de l'organisation. Tout au long de l'année, des efforts soutenus ont été déployés pour planifier et exécuter une large gamme d'activités et d'initiatives destinées à tous les publics de l'entreprise, de la haute direction aux fournisseurs locaux et internationaux, ainsi qu'aux communautés dans lesquelles l'entreprise opère.

L'équipe du programme d'Éthique et de *Compliance* veille à ce que les actions et les outils adoptés respectent les normes mondiales et soient mis en œuvre de manière efficace. Pour atteindre cet objectif, elle collabore étroitement avec la haute direction pour intégrer des innovations et des mises à jour qui renforcent les valeurs fondamentales de l'entreprise.

Pour QGMI, disposer d'un système de prévention des délits et de promotion de la conduite éthique est essentiel pour le développement durable de ses activités. Le programme d'Éthique et de *Compliance* ne supervise pas seulement un large éventail de lois et de réglementations, mais évalue également des aspects sociaux et culturels pour améliorer l'efficacité de ses actions.

NOS PRINCIPAUX POINTS D'ATTENTION



**Lutte contre
les pots-de-vin
et la corruption**



**Prévention
des fraudes**



**Protection
des données**



**Droits de
l'homme**



**Prévention des
cyberattaques**



PILIERS DE COMPLIANCE

Le Programme d'Éthique et de *Compliance* de QGMI est structuré en trois niveaux d'action : prévenir, détecter et répondre, fondé sur des piliers solides. Comme indiqué précédemment, les mesures préventives comprennent la gestion des risques de non-conformité légale, un processus exhaustif et conservateur de *due diligence* des tiers, ainsi que des directives et procédures spécifiques. De plus, un plan d'actions a été établi, avec des critères, des activités régulières, des programmes de formation et des évaluations annuelles du système.



Le canal éthique de QGMI est une autre ressource essentielle pour accélérer le processus d'amélioration continue du système, ainsi qu'un mécanisme efficace pour la réception, l'identification et le traitement des comportements suspects ou inappropriés.

Le système du Programme d'Éthique et de *Compliance* est conçu pour fournir une supervision globale dans toutes les opérations de QGMI, indépendamment de la juridiction dans laquelle elle opère.

Due diligence des fournisseurs

En 2023, profitant de la diminution du nombre de projets en cours, un nettoyage exhaustif de la base de tiers de la plateforme RiskRate a été réalisé. Cette initiative s'est concentrée sur l'exclusion et/ou la suppression des enregistrements de tiers n'ayant plus de contrats actifs. À la suite de ce processus, environ 600 fournisseurs ont été désactivés, avec une attention particulière à la région du Ghana, où l'activité des projets a été suspendue en raison d'une décision gouvernementale.

Ce processus de nettoyage de la base a permis d'améliorer le profil de risque des tiers existants dans l'entreprise, avec une réduction notable des profils classés à haut risque et une augmentation du rejet des profils ambigus ou à risque intermédiaire. Cette action a non seulement contribué à optimiser l'efficacité opérationnelle et la transparence des opérations de l'entreprise, mais a également renforcé sa position en matière de gestion des risques et de conformité réglementaire.

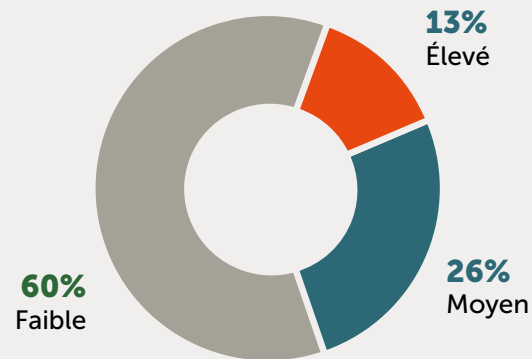
Les données présentées reflètent le nombre total de fournisseurs enregistrés dans l'outil depuis le début de sa mise en œuvre il y a plusieurs années. À cet égard, un total de 2 215 fournisseurs a été enregistré durant cette période, dont seulement 657 restent actifs actuellement. Au cours de la révision effectuée cette année, environ 600 profils inactifs supplémentaires ont été désactivés. Ces 600 profils inactifs supplémentaires s'ajoutent au total historique de 1 558 inactifs identifiés précédemment.

Des statistiques extraites de RiskRate à la date du 09.02.2024 sont fournies ci-dessous ¹¹:

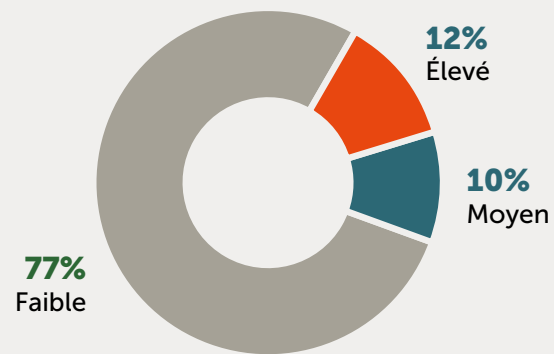
2.215	657	1.558
Nombre total de fournisseurs enregistrés	Nombre total de fournisseurs actifs	Nombre total de fournisseurs inactifs

¹¹ L'outil ne permet d'obtenir que des données actuelles, c'est pourquoi les données sont datées du 09 février 2024.

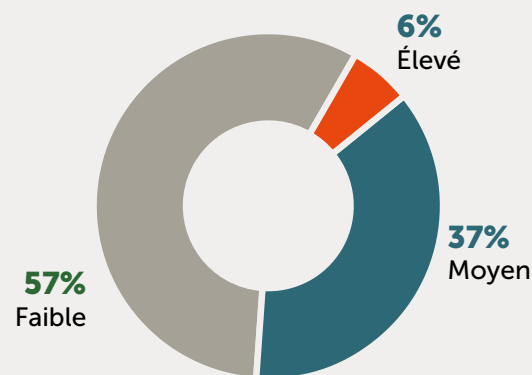
2021 • TIERS • PROFIL DE RISQUE



2022 • TIERS • PROFIL DE RISQUE



2023 • TIERS • PROFIL DE RISQUE



Ci-dessous est présentée la répartition des tiers du Groupe, selon leur profil de risque en 2021, 2022 et 2023 ainsi que l'année précédente.

Les graphiques affichés sur le côté permettent de vérifier qu'au fil des années, le niveau de risque élevé a progressivement diminué, grâce à une sensibilisation croissante et à des formations dispensées par le Département d'Éthique et de *Compliance*.

Au cours de l'année 2023, le système a permis une vérification des changements de profils de risque, ce qui a entraîné une diminution significative des Profils de Risque Élevé (*Risk Profile High*). Cette baisse est attribuée à plusieurs facteurs :

- Amélioration de l'outil utilisé pour l'évaluation des risques, ce qui a permis une identification plus précise et efficace des risques potentiels.
- Augmentation du volume d'informations collectées et analysées par l'équipe de *Compliance*, ce qui a enrichi le processus d'évaluation et permis une prise de décision plus éclairée.
- Amélioration continue de la base d'analyse utilisée pour évaluer les profils de risque, ce qui a facilité une évaluation plus exhaustive et détaillée.
- Maturité croissante de l'organisation en matière de perception et de gestion des risques, ce qui a conduit à une plus grande capacité à identifier et rejeter les risques potentiels de manière proactive.

En définitive, ce phénomène résulte d'un suivi continu et de l'analyse des indicateurs clés de performance (KPI) qui démontrent qu'à travers l'utilisation de l'outil et des formations fournies, un niveau de maturité a été atteint, contribuant à réduire le risque associé aux tiers au fil du temps. Cette réduction du risque est un indicateur de l'efficacité du système, reflétant en outre un suivi et une analyse continus de la part de l'équipe de *Compliance*, sans mentionner qu'elle permet à la direction de prendre des décisions basées sur des données concrètes de risques extrinsèques à l'organisation.

D'un autre côté, nous constatons que le profil de Risque Moyen a augmenté, conséquence naturelle du processus de maturité du système et également reflet de la complexité de l'environnement dans lequel l'entreprise opère. Cela s'explique par le fait que son marché prioritaire est l'Afrique, un continent où les indicateurs de perception de la corruption indiquent encore une perception élevée (voir l'Indice de Transparence

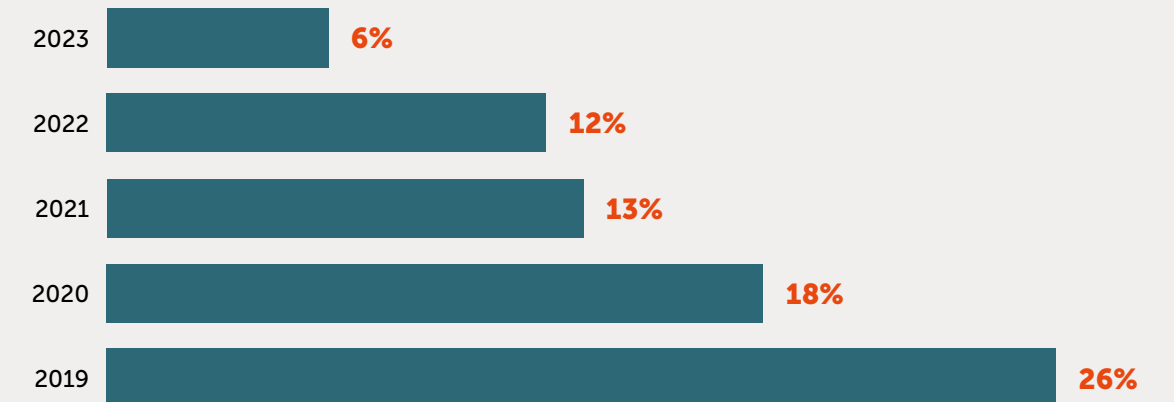


de la Corruption, Transparency International, 2023), donc le modèle d'affaires exige l'embauche de fournisseurs locaux, de sorte que bien que le niveau de risque dans le profil le plus élevé ait été réduit, il doit encore être mieux évalué dans les profils intermédiaires.

Pour 2024, un projet d'étude de ces profils est planifié, ainsi que l'intégration de l'évaluation des droits de l'homme et du changement climatique dans les processus de diligence raisonnable.

Il est important de souligner que cette baisse des Profils de Risque Élevé est alignée avec la moyenne du marché, indiquant que l'entreprise est en phase avec les meilleures pratiques et normes de gestion des risques dans son secteur. Voir ci-dessous le graphique des profils à Haut Risque :

PROFILS À RISQUE ÉLEVÉ



Engagée dans la création d'une entreprise durable, QGMI cherche à avoir un impact positif sur l'environnement et, surtout, sur les personnes.

Application des procédures de diligence raisonnable en matière de droits de l'homme

[GRI 2-23 • 2-24 • 2-25 • 2-26 • 3-3] Les procédures de *due diligence* sur les fournisseurs de QGMI incluent non seulement des questions sur l'intégrité, l'éthique, la transparence, mais aussi un questionnaire sur les droits de l'homme, adressé à tous les tiers qui maintiennent une relation active avec l'entreprise. Le code de déontologie des fournisseurs intègre une disposition spécifique concernant la lutte contre la corruption, la prévention de l'esclavage moderne et les droits de l'homme. Cette disposition est la suivante : « Le fournisseur est responsable du respect des droits de l'homme dans ses opérations et doit se conformer aux normes établies dans la Déclaration universelle des droits de l'homme des Nations unies (ONU) et aux principes directeurs des Nations unies sur les entreprises et les droits de l'homme (...) ».

De plus, dans le cadre de nos efforts pour renforcer notre engagement envers les valeurs sociales, l'application du code de déontologie des fournisseurs est devenue une pratique largement répandue et efficace dans toutes nos juridictions.



Ces actions continues et cohérentes sont fondamentales pour QGMI, car elles contribuent à promouvoir une nouvelle culture éthique et à sensibiliser sur l'importance du respect des personnes dans l'environnement de travail.

Fournisseurs et information sur le respect des droits de l'homme

À titre d'exemple, et comme le reflète déjà ce rapport, QGMI s'engage à contribuer activement aux Objectifs de Développement Durable. La société s'efforce chaque jour d'apporter des connaissances financières, technologiques, juridiques et culturelles aux divers acteurs impliqués dans la mise en œuvre de projets et de services d'infrastructure dans les pays émergents.

Engagée dans la création d'une entreprise durable, QGMI cherche à avoir un impact positif sur l'environnement et, surtout, sur les personnes. Les valeurs fondamentales de l'entreprise soutiennent toutes les activités menées par le Groupe, favorisant une culture de responsabilité, de responsabilité et de collaboration dans un large éventail de domaines, y compris la lutte contre l'esclavage moderne.

Dans son engagement à lutter contre l'esclavage et la traite des êtres humains, QGMI promeut la collaboration avec ses parties prenantes, tant dans ses opérations que dans celles associées à son entreprise. Cette approche ne se limite pas à un problème isolé, mais s'intègre dans l'objectif global de l'entreprise de garantir la mise en œuvre de mesures de diligence raisonnable. Ces mesures incluent un traitement juste, digne et respectueux des personnes, une acquisition responsable des biens et services, la promotion de la transparence et le respect des normes éthiques et environnementales les plus élevées dans toutes les activités commerciales.

Pour promouvoir les meilleures pratiques, tant à l'intérieur qu'à l'extérieur de l'entreprise, QGMI a établi une relation de confiance et d'intégrité avec sa chaîne d'approvisionnement et ses fournisseurs. Les processus et procédures du Programme d'Éthique et de *Compliance* incluent une rigoureuse *due diligence* des tiers, adaptée à leur niveau de risque et de complexité, ainsi que la demande d'acceptation de son Code d'éthique, de ses principes et de ses valeurs. QGMI s'engage à garantir que ses employés et ses tiers respectent toujours les normes éthiques et professionnelles les plus élevées.

Canal Éthique

STATUT CAS REÇUS EN 2022

14
Total reçus

13
Terminés

Au cours de l'année 2022, un total de 14 communications ont été reçues via le canal éthique établi dans le Groupe, contre 22 en 2021. De ces communications, 13 ont été traitées et clôturées avec succès au cours de la même année 2022.

En 2023, un total de 10 cas ont été enregistrés via le canal éthique, montrant une amélioration significative par rapport à l'année précédente. 100 % des cas ont été conclus en 2023, dans les délais prévus. Ce nombre nettement inférieur à celui des années précédentes peut être attribué à plusieurs facteurs, l'un des principaux étant la réduction des effectifs et l'exploitation d'un seul projet pendant cette période.

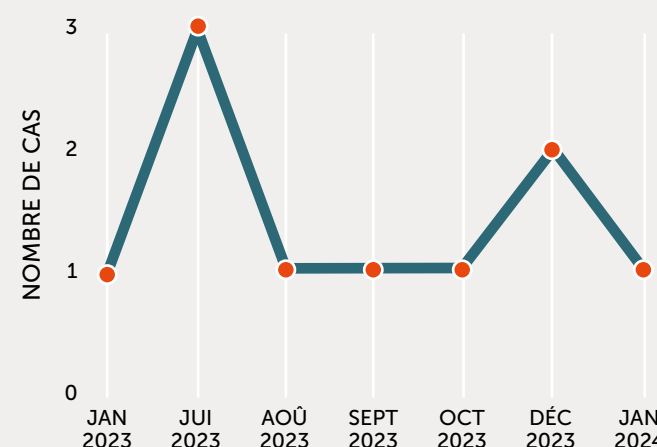
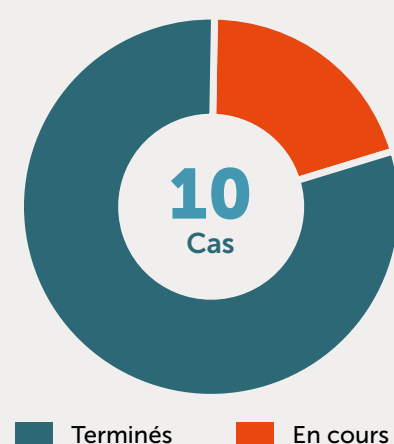
Cette diminution du nombre de cas signalés semble raisonnable étant donné la réduction du personnel et des activités opérationnelles par rapport aux années précédentes.

De plus, cela pourrait être interprété comme un indicateur positif de l'efficacité des mesures préventives mises en œuvre et du renforcement de la culture éthique au sein du Groupe.

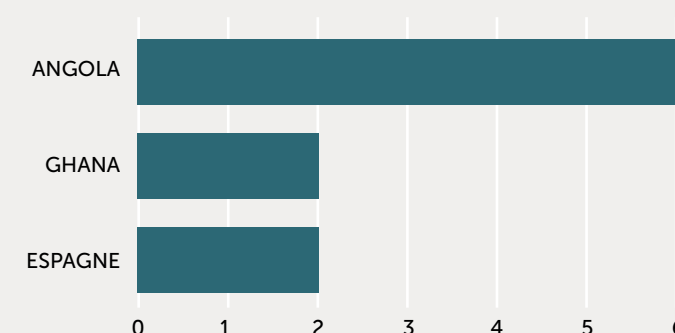
Les communications reçues en 2023 ont été classées par thématiques en fonction de la nature des faits signalés. Parmi ces thématiques, on peut citer : Discrimination, violation des lois, corruption et pots-de-vin, ainsi que des infractions de discrimination ou autres.

Nous devons ajouter qu'au cours de l'année 2023, QGMI n'a enregistré aucunas de violation des droits de l'homme. De plus, pendant cette période, l'entreprise n'a participé à aucune action de partenariat ou de parrainage, ni fait de contributions à des fondations ou à des entités à but non lucratif.

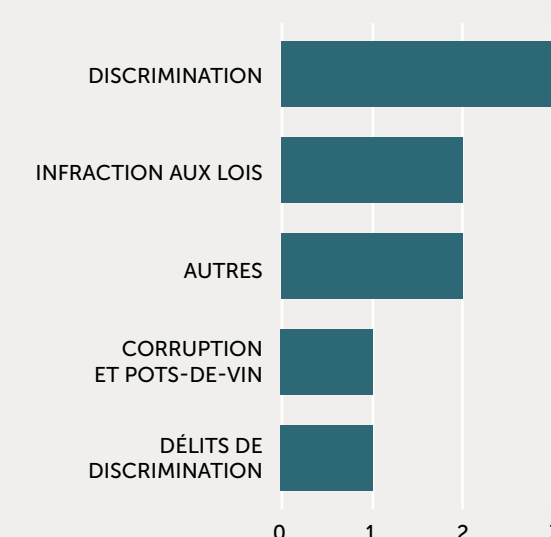
CAS REÇUS EN 2023 (ANNUEL ET MENSUEL)



CAS REÇUS PAR PAYS D'ORIGINE EN 2023



CLASSIFICATION DES CAS REÇUS EN 2023 EN FONCTION DE LEUR NATURE



**En 2023, QGMI
n'a enregistré
aucunas
de violation
des droits de
l'homme.**

INFORMATIONS RELATIVES À LA LUTTE CONTRE LA CORRUPTION ET LA LUTTE CONTRE LES POTS-DE-VIN



LE PROGRAMME D'ÉTHIQUE ET DE COMPLIANCE EN PERSPECTIVE

Mesures adoptées pour prévenir la corruption et les pots-de-vin

[GRI 3-3 • 205-2] El Code Étique du Groupe QGMI Le Code d'éthique du Groupe QGMI traite directement de la lutte contre la corruption. En particulier, il interdit strictement tout acte lié à celle-ci. QGMI dispose également d'une politique anticorruption qui vise à garantir que ses collaborateurs et les tiers respectent la législation anticorruption et agissent selon les normes d'intégrité et de transparence les plus élevées.

De plus, le Groupe mène diverses actions liées à la lutte contre la corruption.

Le Programme d'Éthique et de *Compliance* de QGMI est aligné avec les meilleures pratiques en la matière, comme en témoigne la comparaison de ses données avec les informations spécifiques publiées.¹² En conséquence de cette comparaison, les aspects suivants du Programme d'Éthique et de *Compliance* de QGMI se démarquent comme de meilleures pratiques :

- Rôle des organes directeurs dans le Programme d'Éthique et de *Compliance*.
- Structure organique du Programme d'Éthique et de *Compliance*.
- Ressources humaines et financières dédiées au Programme d'Éthique et de *Compliance*.
- Analyse des risques et leur gestion.
- Processus de *Due Diligence* sur les tiers et les mesures appliquées en fonction du niveau de risque assigné à partir de ce processus.
- Formation sur les politiques et procédures du Programme d'Éthique et de *Compliance*, y compris des aspects tels que le contenu de chaque formation, l'adaptation

¹² NAVEX, 2022 Definitive Risk & *Compliance* Benchmark Report.



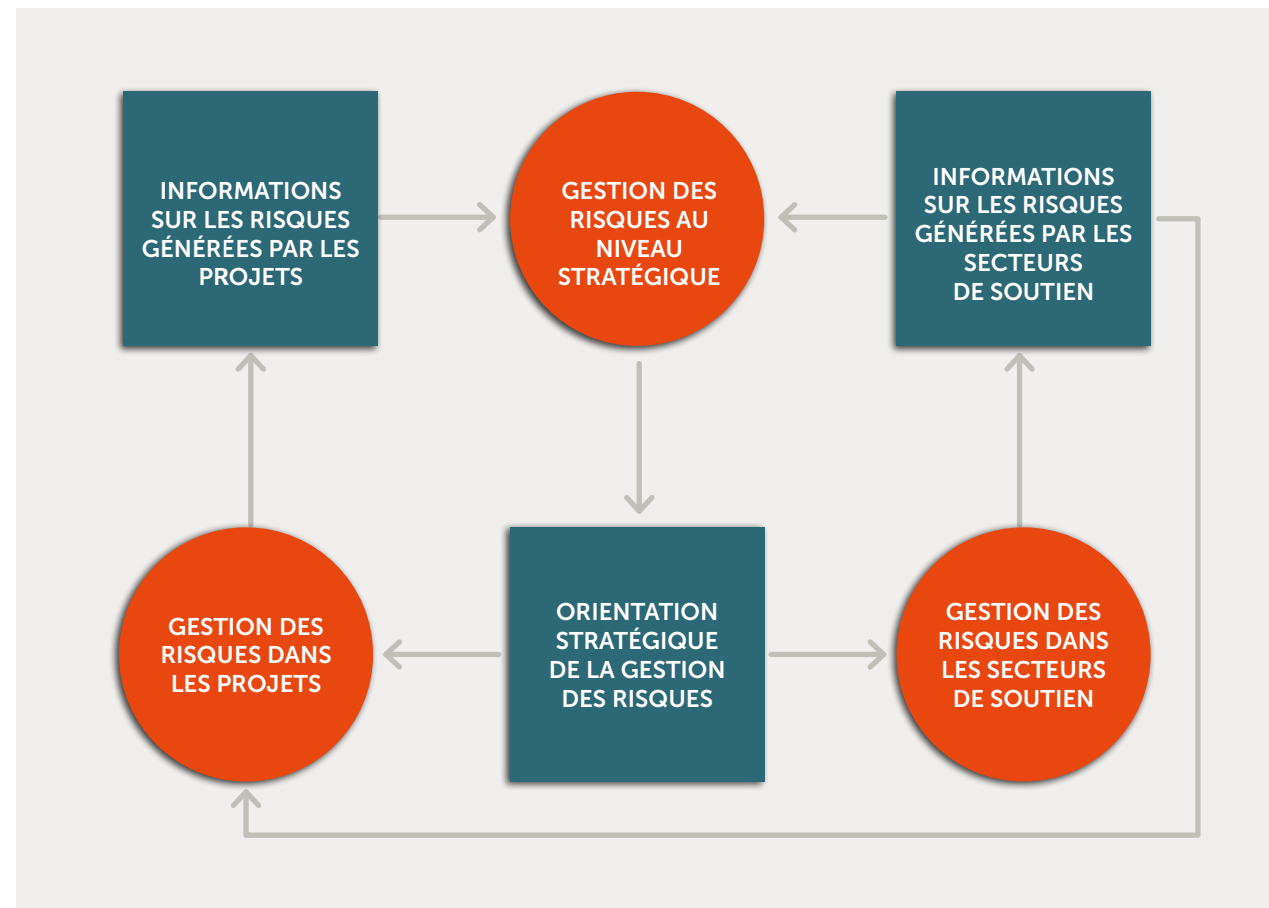
aux caractéristiques du personnel formé, l'évaluation des connaissances et la périodicité des formations.

- Utilisation du canal éthique et gestion des communications reçues, notamment dans le suivi de leurs aspects qualitatifs et quantitatifs. Conformément à ce qui est déjà reflété dans la section Résultats des politiques de *Compliance*.
- Audits périodiques du Programme d'Éthique et de *Compliance*.

GESTION DES RISQUES

Principaux risques liés

[GRI 2-25 • 2-27] QGMI définit la gestion des risques comme un processus intégral couvrant l'identification, l'évaluation, le contrôle et le traitement des risques qui pourraient affecter divers domaines de son activité, y compris les opérations, les personnes, la réputation, l'environnement, les communautés et la perspective financière du Groupe. Cette approche est mise en œuvre méticuleusement selon la méthodologie PDCA (Plan, Do, Check, Act), assurant une gestion des risques robuste et continue.



Compte tenu de la portée géographique et de la complexité des opérations de l'entreprise, on reconnaît l'existence d'un large éventail de facteurs de risque pouvant influencer la réalisation des objectifs commerciaux. Par conséquent, QGMI adopte une approche proactive de la gestion des risques, cherchant à identifier et à aborder les risques potentiels de manière anticipée et efficace.

L'application de la procédure d'identification, de contrôle et de gestion des risques se fait à tous les niveaux de l'entreprise, du niveau stratégique aux secteurs de soutien et aux projets spécifiques. Cette pratique a pour principal objectif non seulement d'identifier les menaces et les risques potentiels, mais aussi de tirer parti des opportunités émergentes, contribuant ainsi à l'amélioration continue et au succès durable du Groupe QGMI.

La responsabilité ultime de la gestion des risques incombe au CdA, qui approuve annuellement la stratégie commerciale et définit les priorités à poursuivre par le Groupe pour l'exercice suivant.

La méthodologie utilisée pour la détection des risques repose sur diverses sources de données, y compris les lois et réglementations, les leçons apprises par l'entreprise, le

modèle et la stratégie commerciale, ainsi que l'environnement et les marchés dans lesquels l'entreprise opère. Une fois les risques (et les opportunités) identifiés, une évaluation est réalisée, impliquant l'analyse de quatre critères de caractérisation du risque :

1. Probabilité de survenance.
2. Impact potentiel.
3. Caractère favorable de la situation.
4. Niveau de connaissance sur le risque.

Ces critères permettent une évaluation exhaustive et précise des risques, facilitant ainsi une prise de décision informée et la mise en œuvre de mesures adéquates de contrôle et d'atténuation.

La méthodologie décrite pour la détection des risques est appliquée annuellement dans le Groupe QGMI, offrant une orientation stratégique pour la gestion des risques. Ce processus produit plusieurs éléments clés :

- Il fournit une orientation stratégique pour la gestion des risques, permettant d'identifier et de prioriser les domaines d'intérêt pour le Groupe.
- Une liste d'activités et de mesures d'atténuation, avec leur évaluation, est établie, considérée pour inclusion dans le budget annuel des divers secteurs de soutien et projets.
- Des plans d'action sont établis pour aborder les risques ou opportunités identifiés, assurant une réponse efficace et opportune.
- Les réserves de contingence et stratégiques sont évaluées et incluses dans les budgets des projets et des secteurs de soutien, fournissant une base financière solide pour faire face à d'éventuelles éventualités.

[GRI 102- 33 • 102-34] Dans le cadre des outils utilisés pour la gestion et le contrôle des risques, le Groupe QGMI dispose de divers processus développés par différentes unités, y compris les systèmes gérés par le Département d'Éthique et de *Compliance*, ainsi que le Système de Gestion Intégrée. Ces systèmes établissent des processus et des normes de contrôle dans des domaines critiques pour l'organisation, tels que la gestion des tiers, les



QGMI dispose d'un Système de Gestion des Risques des Tiers (*Third Party Risk Management*) automatisé et méticuleusement configuré pour répondre aux exigences les plus strictes des lois qu'elle doit respecter.

risques de réputation, les non-conformités légales et le suivi des réglementations liées à la protection des droits de l'homme et de l'environnement.

QGMI dispose d'un Système de Gestion des Risques des Tiers (Third Party Risk Management) automatisé et méticuleusement configuré pour répondre aux exigences les plus strictes des lois qu'elle doit respecter.

Le système identifie les risques, les catégorisant en actions et contrôles conçus pour réduire leur impact sur QGMI. En outre, l'étendue et la tolérance au risque de l'entreprise sont constamment surveillées et ajustées conformément à sa Politique de Conformité Pénale, à son Manuel de Prévention des Délits et à d'autres politiques pertinentes.

[GRI 102-27 • 102-28] En conformité avec l'article 229 de la Loi sur les Sociétés de Capital, les administrateurs de la Société Mère ont déclaré ne pas avoir de conflits d'intérêts avec QGMI Construcciones ni avec aucune autre filiale du Groupe QGMI, ni directement ni indirectement.

De plus, les administrateurs du Groupe QGMI sont couverts par une assurance responsabilité civile qui couvre les dommages pouvant être causés dans l'exercice de leurs fonctions.

Il est important de noter qu'aucun contrat n'a été signé entre le Groupe et aucune de ses entités affiliées, et aucune opération n'a été réalisée en dehors du trafic ordinaire ou dans des conditions de marché non habituelles.

Risque Socio-environnemental

Dans les risques socio-environnementaux, on distingue ceux qui sont transversaux et ceux qui sont ponctuels. Les risques transversaux sont communs à tous les projets et incluent des aspects tels que le risque de réputation et le risque professionnel, entre autres. D'autre part, les risques ponctuels surgissent dans des projets spécifiques et sont principalement liés à la localisation du projet, tels que le risque de déplacements physiques ou la perte de biodiversité.

Pour définir et atténuer ces risques spécifiques, QGMI structure son cycle de vie et ses stratégies d'atténuation des risques en fonction de chaque étape de l'activité. Cela se déroule comme suit :

Lors de l'étape de prospection des affaires, de nouvelles opportunités nécessitant une évaluation détaillée par des équipes multidisciplinaires sont explorées. Dans le domaine de la durabilité, des rapports clés sont générés, y compris :

- **Rapport de Criblage (*Screening Report*)** : résultant d'une visite de terrain où les risques et impacts potentiels du projet sont identifiés. Ce rapport aide l'entreprise à décider si elle souhaite poursuivre l'opportunité commerciale, à estimer le coût des études supplémentaires et à fournir des informations supplémentaires aux consultants externes pour estimer les études ultérieures.
- **Rapport de Délimitation (*Scoping Report*)** : élaboré par des consultants externes experts en questions environnementales et sociales, ce rapport analyse en détail le projet et identifie les impacts qui seront étudiés plus en profondeur à l'étape suivante.
- **Étude d'Impact Environnemental et Social** : ce document technique, élaboré par des consultants externes spécialisés, évalue les impacts environnementaux et sociaux du projet. Il inclut une méthodologie pour l'évaluation des risques et les mesures d'atténuation à mettre en œuvre aux étapes suivantes.

À l'étape de la négociation et des accords financiers, les risques du projet sont discutés avec les entités financières et de crédit, ce qui conduit à l'inclusion d'obligations spécifiques dans le Plan d'Action Environnemental et Social. Ce plan détaille les obligations à respecter lors de la construction et de l'exploitation du projet, comme la mise en œuvre d'un système de gestion environnementale et sociale, entre autres.

De même, le plan détaille toutes les obligations à respecter avec des preuves lors des phases de construction et d'exploitation du projet. En fonction de la nature du projet, ces obligations peuvent varier, bien que certaines soient standard pour tous. Elles incluent l'élaboration et la mise en œuvre d'un système de gestion environnementale et sociale, couvrant des aspects tels qu'un manuel du système, un plan de participation communautaire, un plan de gestion des déchets et un plan de sécurité et de santé. En outre, d'autres plans spécifiques peuvent être requis selon les risques identifiés, comme un plan de réinstallation ou un plan de protection de l'avifaune.

Une fois les accords négociés et signés avec les entités financières, la phase suivante est celle de la construction. Pendant cette étape, le système de gestion est mis en œuvre et son rendement est évalué à travers des rapports réguliers et des audits, tant internes



Pour définir et atténuer ces risques spécifiques, QGMI structure son cycle de vie et ses stratégies d'atténuation des risques en fonction de chaque étape de l'activité.

qu'externes. Il est important de noter que ce système est développé conformément au cadre réglementaire du pays et aux normes internationales, appliquant les plus strictes.

À la fin de la construction, un plan de transfert est élaboré avec le client. Ce plan inclut une formation sur l'état du projet et les obligations que le client doit respecter aux différentes phases pour atténuer les risques identifiés. De cette manière, le client continue de gérer les risques conformément à la typologie identifiée à cette étape.

Risque d'Éthique et de Compliance

Dans le cadre de la gestion des risques au niveau stratégique, QGMI dispose d'un système informatisé de gestion des risques réglementaires. Le système eGRC couvre plus de 110 risques potentiels réglementaires pouvant affecter l'organisation, divisés en 4 groupes de risques :

1. Risques de *Compliance* pénale où l'entreprise peut identifier, surveiller et suivre les risques associés à l'ABC et à l'AML ;
2. Risques liés aux tiers (Third Party risks) où l'on peut, individuellement, traiter les niveaux de risque associés aux fournisseurs, partenaires commerciaux et à la chaîne d'approvisionnement ;
3. Risques de protection des données personnelles (RGPD) et autres risques informatiques ;
4. Risques de concurrence, où l'on peut évaluer et prévenir les violations des règles du marché libre et du libre-échange.

La Matrice de Risque Réglementaire de QGMI permet une première identification, suivie d'une vérification de l'appétit pour le risque par rapport aux mesures de contrôle de ceux-ci. Ce système dynamique est alimenté par des preuves des contrôles et révisé périodiquement. Les niveaux de risque et les recommandations d'actions prioritaires sont vérifiés par le Département d'Éthique et de *Compliance*, qui communique périodiquement à la haute direction afin que des stratégies de contrôle et de contingence puissent être adoptées de manière efficace et rapide.

Compte tenu des caractéristiques du secteur d'activité de QGMI, de son dynamisme et de sa complexité, la gestion des risques réglementaires chez QGMI adopte un profil conservateur, préférant intensifier les actions de formation, d'orientation et d'analyse, destinées à éviter les violations potentielles des normes internes ou externes. Les preuves générées dans ce processus font l'objet d'une analyse détaillée et contribuent à l'amélioration de la gestion des risques, dans un cycle vertueux de confiance et d'efficacité.

SOUS-TRAITANCE ET FOURNISSEURS



Inclusion des questions sociales, d'égalité des sexes et environnementales dans la politique d'achats

[GRI 2-6 • 3-3] Ces aspects sont reflétés dans la Politique du Système de Gestion Intégrée et comprennent : Fiabilité, Loyauté, Qualité et Travail comme valeurs non négociables, concrétisées dans des aspects tels que :

- i. Maintien d'un environnement commercial éthique et transparent, en tant qu'agent social catalyseur pour un développement durable dans les pays où le Groupe QGMI opère.

- ii. Respect des lois et normes applicables comme base primordiale de la responsabilité qualité, en recherchant continuellement les meilleures pratiques de marché du segment dans lequel QGMI s'inscrit.
- iii. Élimination des dangers et réduction des risques dans la réalisation des activités pour la prévention des accidents et des maladies professionnelles, avec l'engagement de tous, cherchant à atteindre les normes les plus élevées de sécurité et d'intégrité pratiquées dans les projets réalisés par le Groupe QGMI.
- iv. Participation et consultation des travailleurs sur les sujets pertinents au système de santé et de sécurité au travail.
- v. Contribution à l'amélioration de la qualité de vie des personnes comme moyen d'élargir l'apport positif à la société.
- vi. Gestion des déchets générés et prévention de la pollution, en promouvant l'utilisation rationnelle des ressources naturelles et en garantissant ainsi la protection de la biodiversité et des écosystèmes.
- vii. Analyse et mise en œuvre de mesures minimisant l'impact des activités de QGMI en ce qui concerne le changement climatique.
- viii. Satisfaction des parties prenantes et attention à leurs besoins, assurant l'engagement envers une gestion d'excellence et l'amélioration sociale.



[GRI 2-6 • 3-3 • 308-2 • 414-1] QGMI traite ses fournisseurs comme des partenaires commerciaux. La clé du succès est l'engagement à mener les affaires de manière éthique, sûre et équitable, en créant des relations mutuellement bénéfiques et en observant toujours des points clés tels que l'innovation, la conformité, la qualité et la durabilité.

Avec une longue expérience dans les projets EPC+F, QGMI entretient une relation croissante et diversifiée avec des actionnaires commerciaux clés, incluant des fournisseurs leaders en technologie, conception, conseil, fournisseurs de machines lourdes, entreprises de construction et grands sous-traitants. À cet égard, QGMI a un intérêt stratégique dans la recherche et l'évaluation des opportunités de nouvelles alliances et associations avec d'autres entreprises, en fonction des projets à réaliser.

QGMI a un intérêt stratégique dans la recherche et l'évaluation des opportunités de nouvelles alliances et associations avec d'autres entreprises, en fonction des projets à réaliser.

D'un autre côté, les achats locaux sont également très importants, car en plus d'encourager le commerce local, ils augmentent la création d'emplois et favorisent l'échange de connaissances.

Selon le critère géographique de chaque catégorie d'approvisionnement, les fournisseurs du Groupe QGMI en 2023 et 2022 étaient les suivants

	2023	2022
Suède	5	4
Royaume-Uni	17	54
Brésil	13	7
Émirats Arabes Unis	2	2
Belgique	1	1
Allemagne	19	7
Espagne	3	4
Danemark	1	0
Italie	1	0
Suisse	1	0
Mozambique	1	0
France	0	10
Portugal	3	1
Turquie	0	1
Afrique du Sud	1	1
Chine	1	2
Nigeria	0	1

Comme on peut le constater, il y a eu une diminution naturelle du nombre de fournisseurs du Royaume-Uni une fois que la grande majorité des projets au Ghana, qui bénéficiaient d'un financement britannique, ont été achevés en 2022. D'un autre côté, on observe une augmentation des fournisseurs en Allemagne et au Brésil pour soutenir la mobilisation d'un nouveau projet en Angola qui bénéficie d'un financement allemand (Mussende-Cangandala).

Il est important de noter que la liste des sous-traitants et des fournisseurs varie en fonction du type de projet, du client, du secteur, du pays et d'autres caractéristiques spécifiques.

D'un point de vue économique, au cours de 2023 et 2022, l'origine des fournisseurs de chaque projet exécuté par QGMI était la suivante :

	2023 [MM €]	2022 [MM €]
Afrique	27	55 ¹³
Europe	32	20 ¹⁴
Amérique du Sud	2	0,2 ¹⁵
Amérique du Nord	0	0,0015 ¹⁶
Proche-Orient	0	0,01 € ¹⁷
Asie	0.3	0,6 € ¹⁸
TOTAL	61	76

¹³ Ghana.
¹⁴ Suède, Allemagne, Portugal, Espagne, Royaume-Uni.
¹⁵ Brésil.
¹⁶ États-Unis.
¹⁷ Émirats Arabes Unis.
¹⁸ Chine.



INFORMATIONS FISCALES

BÉNÉFICES OBTENUS ET IMPÔTS PAYÉS

Les bénéfices obtenus en 2022 et 2023 par QGMI, ainsi que les impôts payés et les bénéfices nets sont présentés ci-dessous :



	2022				
	Espagne	Allemagne	Suède	Royaume-Uni	Total
Bénéfices obtenus (€)	-5.098.546,54	-4.054.748,30	21.056.245,53	19.772.626,70	31.675.577,40
Impôts payés (€)	1.908,63	–	770.955,81	-8.804.402,06	-8.031.537,61
Bénéfices nets (€)	-5.096.637,91	-4.054.748,30	21.827.201,35	10.968.224,64	23.644.039,79

	2023						
	Espagne	Allemagne	Suède	Royaume-Uni	Suisse	Bénin	Total
Bénéfices obtenus (€)	-4.219.847,42	-75.076,95	8.347.802,06	1.111.330,26	77.376,02	-386.273,79	4.855.310,16
Impôts payés (€)	–	234.151,57	-2.407.163,17	-722.488,79	–	-190,56	-2.895.690,96
Bénéfices nets (€)	-4.219.847,42	159.074,62	5.940.638,89	388.841,47	77.376,02	-386.464,35	1.959.619,20

Note : En ce qui concerne les montants présentés dans le tableau, il est important de noter que les montants des succursales sont inclus dans les valeurs des filiales, conformément à la structure de l’organisation à la page 8 du rapport.

VALEUR AJOUTÉE

À travers ses activités et ses projets, QGMI a apporté la valeur ajoutée suivante en 2023 et 2022 :

COMPOSANTS	CONSOLIDÉ 2023 (\$)	CONSOLIDÉ 2022 (\$)
(+)Valeur économique directe générée	73.684.736,08	129.722.315,18
a) Revenus	73.684.736,08	129.722.315,18
(-)Valeur économique distribuée	71.725.116,88	106.078.275,40
b) Coûts opérationnels	54.143.836,48	76.854.222,39
c) Salaires et avantages des employés	14.685.589,44	21.192.515,40
d) Paiements aux fournisseurs de capitaux		
e) Paiements au gouvernement (par pays)	2.895.690,96	8.031.537,61
1) Paiements d’impôts directs au gouvernement, p. ex.	2.895.690,96	8.031.537,61
2) Paiements d’impôts au gouvernement en tant qu’agent Par exemple, les impôts territoriaux dont la valeur peut être recouvrée d’un tiers		
f) Investissements dans la communauté		
(=) Valeur économique cumulée	1.959.619,20	23.644.039,78

ANNEXE 1

INDEX DES CONTENUS REQUIS PAR LA LOI 11/2018, DU 28 DÉCEMBRE, EN MATIÈRE D'INFORMATION NON FINANCIÈRE ET DE DIVERSITÉ

INFORMATIONS REQUISES PAR LA LOI 11/2018 SUR L'INFORMATION NON FINANCIÈRE	INDICATEUR GRI ASSOCIÉ	PAGE
Informations Générales		
Description du modèle d'affaires de la Société	2-1, 2-2, 2-6, 2-9	6-12, 25-29
Présence géographique	2-1	15-22
Objectifs et stratégies de la Société	2-6	12-15
Principales politiques du groupe et résultats de celles-ci	3-3	24-25
Principaux facteurs et tendances qui peuvent affecter l'évolution de l'activité de la Société	2-22	22-23
Principaux risques liés aux activités de la Société	2-25	69-72
QUESTIONS ENVIRONNEMENTALES	INDICATEUR GRI ASSOCIÉ	PAGE
Information Générale Détaillée		
Effets actuels et prévisibles des activités de l'entreprise sur l'environnement	3-3	29-30
Procédures d'évaluation ou de certification environnementale	3-3	30
Ressources consacrées à la prévention des risques environnementaux	3-3	30-31
Application du principe de précaution	3-3	36
Montant des provisions et garanties pour risques environnementaux	3-3	36
Pollution		
Mesures pour prévenir, réduire ou réparer les émissions qui affectent gravement l'environnement	3-3	36
Économie Circulaire et Prévention Gestion des Déchets		
Mesures de prévention, de recyclage, de réutilisation, d'autres formes de récupération et d'élimination des déchets	306-2	38
Utilisation Durable des Ressources		
Consommation d'eau et approvisionnement en eau	303-1	38
Consommation de matières premières et mesures prises pour améliorer l'efficacité de leur utilisation	301-1, 301-2	39
Consommation directe et indirecte d'énergie	302-1	39
Mesures prises pour améliorer l'efficacité énergétique	302-1, 302-4	39
Utilisation d'énergies renouvelables	302-1	39

ANNEXE 1

INDEX DES CONTENUS REQUIS PAR LA LOI 11/2018, DU 28 DÉCEMBRE, EN MATIÈRE D'INFORMATION NON FINANCIÈRE ET DE DIVERSITÉ

QUESTIONS ENVIRONNEMENTALES	INDICATEUR GRI ASSOCIÉ	PAGE
Changement Climatique		
Émissions de gaz à effet de serre générées par les activités de l'entreprise	305-1, 305-2	40
Mesures adoptées pour s'adapter aux conséquences du changement climatique	3-3, 201-2	40
Objectifs de réduction volontairement établis à moyen et long terme pour réduire les émissions	3-3, 305-5	40
Protection de la Biodiversité		
Mesures prises pour préserver ou restaurer la biodiversité	3-3	40-45
Impacts causés par les activités ou opérations dans les zones protégées	304-2	40-45
QUESTIONS SOCIALES ET RELATIVES AU PERSONNEL	INDICATEUR GRI ASSOCIÉ	PAGE
Emploi		
Nombre total et répartition des employés selon des critères représentatifs de la diversité (sexe, âge, pays, etc.)	2-7, 405-1	54-55
Nombre total et répartition des types de contrat de travail, moyenne annuelle des contrats à durée indéterminée, des contrats temporaires et des contrats à temps partiel par sexe, âge et classification professionnelle	2-7, 405-1	51
Nombre de licenciements par sexe, âge et classification professionnelle	401-2	54-55
Rémunérations moyennes et leur évolution ventilées par sexe, âge et classification professionnelle	405-2	53
Écart salarial	406-1	53-54
La rémunération moyenne des administrateurs et des dirigeants, y compris la rémunération variable, les jetons de présence, les indemnités. Le paiement aux systèmes de prévoyance à long terme et toute autre perception ventilée par sexe.	2-19, 405-2	55
Mise en œuvre de mesures visant à lutter contre le désengagement au travail	3-3	56
Employés en situation de handicap	405-1	59
Organisation du Travail		
Organisation du temps de travail	3-3	56
Nombre d'heures d'absentéisme	403-9	45
Mesures destinées à faciliter l'équilibre entre vie familiale et vie professionnelle et à encourager l'exercice coresponsable de celui-ci par les deux parents	3-3	37, 56
Santé et Sécurité		
Conditions de santé et de sécurité au travail	3-3, 403-1	45

ANNEXE 1

INDEX DES CONTENUS REQUIS PAR LA LOI 11/2018, DU 28 DÉCEMBRE, EN MATIÈRE D'INFORMATION NON FINANCIÈRE ET DE DIVERSITÉ

Accidents du travail, en particulier leur fréquence et leur gravité, ainsi que les maladies professionnelles ; ventilés par sexe.	403-2, 403-9	46
CUESTIONES SOCIALES Y RELATIVAS A PERSONAL	INDICATEUR GRI ASSOCIÉ	PAGE
Relations Sociales		
Organisation du dialogue social, y compris les procédures pour informer et consulter le personnel et négocier avec lui	3-3, 403-1, 403-4	57
Pourcentage d’employés couverts par une convention collective par pays	2-30	–
Bilan des conventions collectives, en particulier dans le domaine de la santé et de la sécurité au travail	3-3, 403-4	–
Formation		
Politiques mises en œuvre dans le domaine de la formation	3-3,404-2	57
Nombre total d’heures de formation par catégories professionnelles	404-1	58
Accessibilité Universelle des Personnes Handicapées		
Accessibilité universelle des personnes handicapées	2-23, 3-3	59
Égalité		
Mesures adoptées pour promouvoir l’égalité de traitement et des chances entre les femmes et les hommes	3-3, 2-23, 2-24	59
Plans d’égalité (Chapitre III de la Loi organique 3/2007, du 22 mars, pour l’égalité effective des femmes et des hommes), mesures adoptées pour promouvoir l’emploi, protocoles contre le harcèlement sexuel et pour des raisons de sexe, intégration et accessibilité universelle des personnes handicapées	3-3, 2-23, 2-24	59
La politique contre toute forme de discrimination et, le cas échéant, de gestion de la diversité	3-3, 2-23, 2-24	60
RESPECT DES DROITS DE L’HOMME	INDICATEUR GRI ASSOCIÉ	PAGE
Droits de L’homme		
Application de procédures de diligence raisonnable en matière de droits de l’homme	3-3, 2-23, 2-24, 2-25, 2-26	66
Plaintes pour cas de violation des droits de l’homme	2-26, 406-1	67
Promotion et respect des dispositions des conventions fondamentales de l’Organisation Internationale du Travail	407-1	37
LUTTE CONTRE LA CORRUPTION ET LES POTS-DE-VIN	INDICATEUR GRI ASSOCIÉ	PAGE
Corruption et Pots-De-Vin		
Mesures adoptées pour prévenir la corruption et les pots-de-vin	3-3, 205-2	68

ANNEXE 1

INDEX DES CONTENUS
REQUIS PAR LA LOI 11/2018,
DU 28 DÉCEMBRE, EN
MATIÈRE D'INFORMATION
NON FINANCIÈRE ET
DE DIVERSITÉ

Contributions aux fondations et organisations à but non lucratif	3-3, 413-1	67
INFORMATIONS SUR LA SOCIÉTÉ	INDICATEUR GRI ASSOCIÉ	PAGE
Engagements de L'entreprise en Faveur du Développement Durable		
Impact de l'activité de la société sur l'emploi et le développement local	203-2	57
Impact de l'activité de la société sur les populations locales et sur le territoire	413-1	31, 57
Relations avec les acteurs des communautés locales et modalités du dialogue avec eux	413-1	31, 57
Actions de partenariat ou de parrainage	2-28	57
Sous-Traitance et Fournisseurs		
Inclusion dans la politique d'achats des questions sociales, d'égalité des sexes et environnementales	3-3, 2-6	73
Considération de la responsabilité sociale et environnementale dans les relations avec les fournisseurs et sous-traitants	3-3, 2-6, 308-2, 414-1	74
Systèmes de supervision et audits et résultats de ceux-ci	3-3, 2-6	62
Parties Prenantes		
Mesures pour la santé et la sécurité des parties prenantes	3-3,	48
Systèmes de réclamation, plaintes reçues et résolution de celles-ci	3-3, 418-1	48
Informations Fiscales		
Bénéfices obtenus par pays	3-3	À venir.
Impôts sur les bénéfices payés	3-3	À venir.
Les subventions publiques reçues	201-4	À venir.



INFORMATION D'ENTREPRISE

Nom et Siège Social

QGM

QGM Inversiones, S.L.

Siège Social

Calle Orense, 34 • Planta 7, Torre Norte

28020 • Madrid • España

Tel.: +34 914 531 600

www.qgmi.eu

COORDINACIÓN

Département de Durabilité

REVISIÓN

Eversheds Sutherland

VÉRIFICATEUR

Alesco Partners

PROJET GRAPHIQUE

Karyn Mathuiy

IMAGES

Dossier Technique QGM et Istock Photo

Ce rapport peut être consulté et téléchargé sur le site Web de QGM, www.qgmi.eu.
Les adresses et numéros de téléphone des unités d'affaires de QGM et les détails de localisation des unités d'affaires de QGM, ainsi que l'accès aux sites Web des succursales respectives, peuvent être trouvés dans la section contact du site Web institutionnel de l'entreprise.